

Catte P., Price R. — OECD Economics Department Working Papers, No. 521. — 2006. — 44 p.

5. I. Lukianenko, P. Dadashova. Monetary and Fiscal policies interaction in Ukraine/ Lukianenko I., Dadashova P. // Актуальні проблеми економіки. — 2016. — № 5(179). — P. 295-307 available at <http://eco-science.net/downloads.html>.

6. Прикладні аспекти прогнозування розвитку складних соціально-економічних систем: Монографія / За ред. О. І. Черняка, П. В. Захарченка. — Бердянськ: Видавець Ткачук О. В., 2015. — 384 с.

**Лук'янова В. В.**  
д.е.н., професор  
Хмельницький національний університет

## **ДІАГНОСТИКА ДІЯЛЬНОСТІ ПІДПРИЄМСТВА З УРАХУВАННЯМ РИЗИКУ**

Необхідність аналітичного (діагностичного) дослідження підприємства для виявлення проблемних питань функціонування та розробки засобів, спрямованих на покращення його становища, не викликає сумнівів та усвідомлюється усіма дослідниками. Але, як показав аналіз окремих публікацій, вимоги до змісту процесу діагностики, перелік об'єктів дослідження, методологія узагальнення отриманих результатів ще перебувають у стадії формування та неоднозначно трактуються різними фахівцями.

У ринковому середовищі розпізнавання, визначення характеру, ознак, виявлення причин відхилень результатів від намічених (ситуація ризику) здійснюється за допомогою діагностики, яка є засобом, методом та інструментом усебічного дослідження діяльності підприємства. Необхідність вдосконалення системи управління підприємством, орієнтованої на ризик, і відсутність методологічної основи проведення діагностичних досліджень у даній сфері визначає актуальність виділення діагностики діяльності підприємства за умов ризику у самостійний предмет дослідження.

Використовувані натеper методики оцінки передбачають використання складних математичних і статистичних інструментів. Правильне і своєчасне їх використання дозволяє оцінити ризик хоча б наближено, передбачити з певною ймовірністю майбутні події та наслідки прийнятих рішень. Тому основним дослідниць-

ким завданням цієї роботи є розробка концепції формування механізму діяльності підприємства, обґрунтування основних завдань та проведення декомпозиції діагностичних процедур.

Методи, що застосовуються для проведення діагностики, зумовлені самим визначенням цього терміну як процесу, що пов'язаний з розпізнаванням і виявленням стану і проблем функціонування об'єкта. Тобто найбільш прийнятними для цілей діагностики є методи розпізнавання образів, за допомогою яких можна визначати, до якого класу відноситься об'єкт або досліджувана ситуація. Коло завдань, які можуть вирішуватися за допомогою систем розпізнавання, є досить широким. Сюди останнім часом все частіше відносять не тільки задачі технічної діагностики розпізнавання, а й задачі розпізнавання складних процесів та явищ, що виникають, наприклад, при виборі доцільних дій керівників в умовах ефективного управління технологічними, економічними, транспортними або іншими операціями. В кожній з таких задач аналізуються певні явища, процеси, зовнішнє становище. Але перед діагностикою об'єкта або ситуації необхідно отримати про нього впорядковану інформацію. Ця інформація являє собою характеристику об'єктів, їх відображення на множині сприймаючих органів системи розпізнавання.

Розпізнавання образів можна визначити як віднесення вихідних даних до певного класу за допомогою виділення суттєвих ознак або властивостей із загальної маси менш суттєвих деталей [1]. І головна складність в цьому процесі — це визначення принципу, на підставі якого певні об'єкти можуть бути визнаними схожими між собою. Розроблення цієї проблематики може сприяти автоматизації не тільки рутинних, а й творчих дій менеджера.

Дослідження ризиків доцільно проводити за кількома основними напрямками, наявність яких обумовлена:

- особливостями зовнішнього середовища, в якому функціонує підприємство, і яке знаходиться в процесі постійного розвитку;

- особливостями безпосередньо суб'єкта, який займається підприємницькою діяльністю;

- взаємозв'язком і взаємопроникненням зовнішнього середовища і внутрішнього механізму господарювання і у зворотному напрямі.

З огляду на визначені напрямки дослідження механізм діагностики діяльності підприємства як системи з врахуванням ризику можна подати у вигляді схеми (рис. 1).

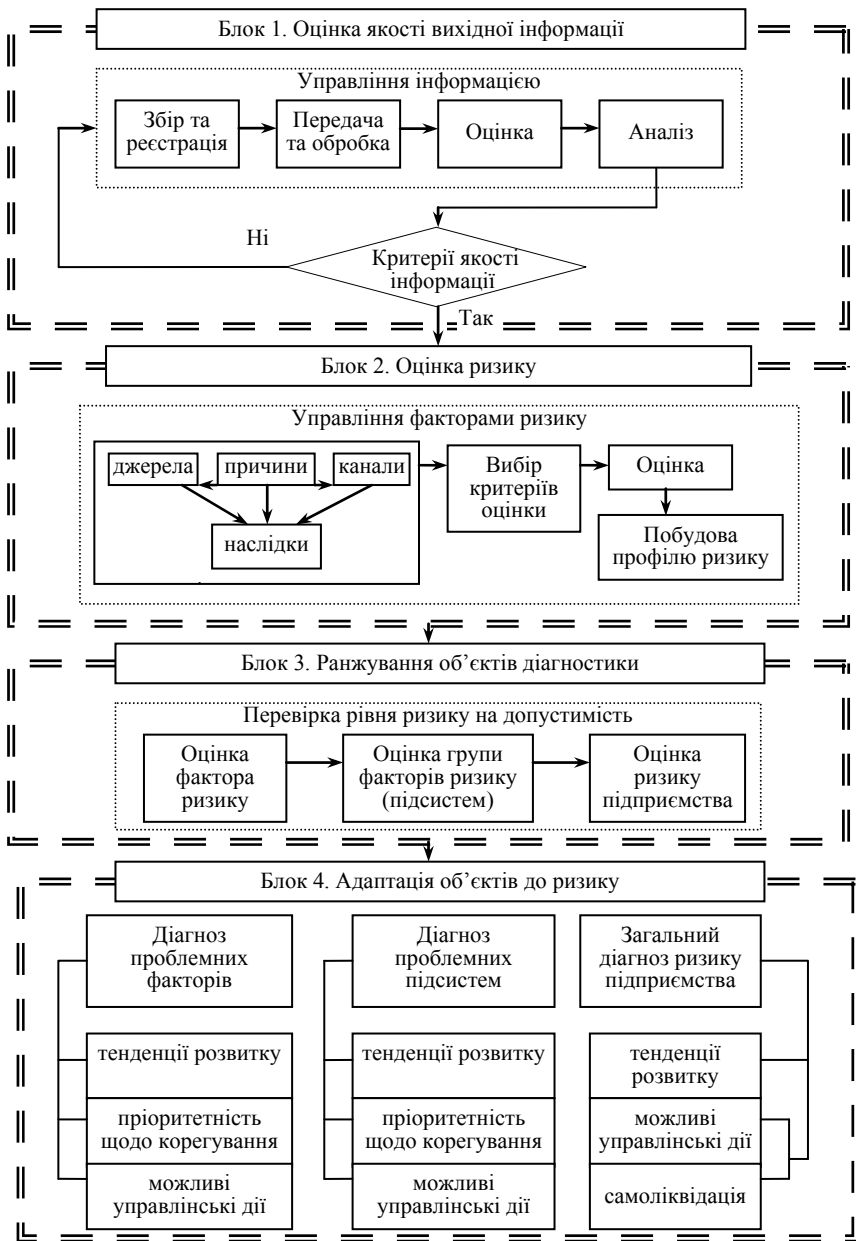


Рис. 1. Механізм діагностики діяльності підприємства з врахуванням ризику

Отже, запропонований механізм діагностики діяльності підприємства з урахуванням ризику має практичну спрямованість і дозволяє сформулювати науково-методичні основи діагностики підприємства на різних рівнях управління у нестабільному ринковому середовищі.

### **Список використаних джерел**

1. Распознавание образов: состояние и перспективы / [пер. с англ. К. Верхаген, Р. Дейн, Ф. Грун и др.]. — М.: Радио и связь, 1985. — 104 с.

**Ляшенко В. І.**  
д.е.н., професор

**Харазішвілі Ю. М.**  
д.е.н., с.н.с.

*Інститут економіки промисловості НАН України, м. Київ*

### **СТАЛИЙ РОЗВИТОК РЕГІОНІВ: АСПЕКТ ЕКОНОМІЧНОЇ БЕЗПЕКИ**

Вирішення проблем розробки обґрунтованої стратегії регіонального розвитку є важливим завданням сьогодення. Але ця стратегія повинна ґрунтуватись на аналізі рівня соціо-еколого-економічного (СЕЕ) розвитку регіону. Така назва апіорі передбачає три складових розвитку: соціальну, екологічну та економічну, збалансованість яких займає одне з провідних місць серед проблем розвитку просторових об'єднань різних рівнів. Основою сталого розвитку як на рівні держави, так і на регіональному рівні, є гармонізація економічної, соціальної та екологічної складових. Системне узгодження і баланс цих трьох складових та на цій основі розроблення стратегії розвитку — завдання величезної складності.

Дослідженням проблем сталого розвитку регіонів України присвячені праці як зарубіжних, так і вітчизняних вчених. Серед них варто виділити праці М. З. Згуровського, Н. Д. Панкратової, О. Ф. Новикової і О. І. Амоши, Е. М. Лібанової і М. А. Хвесика та інших [2-6]. Незважаючи на об'ємність виконаних досліджень слід зауважити, що недостатньо уваги приділяється методології інтегрального оцінювання рівня СЕЕ розвитку. Тому розроблен-