

сение молодого человека к той или иной группе, является материальное положение и степень финансовой свободы, что дает ему определенную свободу выбора в его модели поведения.

Общий портрет складывается таким образом: студенты, финансово более обеспеченные, склонны к выбору места работы, отвечающего их профессиональным качествам и навыкам, нежели с большим материальным вознаграждением, но в не интересной для них сфере деятельности, а также не считают оправданным недобросовестное отношение к возложенным на них обязанностям, даже при условии неудовлетворенности заработной платой. В то время как студенты, отличающиеся нестабильным материальным положением и соответствующей неудовлетворенностью им, считают логичным поиск и предпочтение рабочего места, которое будет в больше мере удовлетворять их денежные потребности, нежели стремление к профессиональной самореализации.

Таким образом, достойный труд для выпускника — это высокооплачиваемая интересная и перспективная работа. Насколько мечты молодых специалистов реализуются, будет зависеть от уровня их подготовленности, спроса на их профессию, знания и способности со стороны платежеспособных работодателей.

Стаття надійшла до редакції 24.06.2010 р.

УДК 331.5

**В. М. Рибалко**, заступник директора,  
Донецький обласний центр зайнятості

## **ОСНОВНІ ПІДХОДИ ДО РЕАЛІЗАЦІЇ СИСТЕМНОГО ХАРАКТЕРУ НАДАННЯ СОЦІАЛЬНИХ ПОСЛУГ У СФЕРІ ПРОФЕСІЙНОЇ ОРІЄНТАЦІЇ НАСЕЛЕННЯ**

*АННОТАЦІЯ. У ситуації наслідків економічної кризи з однієї сторони й завдань по інноваційному розвитку економіки Донецького регіону, які керівництвом області визнано пріоритетними на найближчі роки, з іншого боку, необхідно в першу чергу приділити увагу використанню людського потенціалу з урахуванням демографічних характеристик та потреб роботодавців. Одним з регуляторів корегування не тільки поточної ситуації, а й, насамперед, на перспективу є створення дієвого організаційного механізму професійної орієнтації населення. В статті обґрунтовуються необхідність та складові реалізації такого механізму на регіональному рівні.*

**КЛЮЧОВІ СЛОВА.** Ринок праці, ринок освітніх послуг, профорієнтація,

профінформаційні заходи, адаптаційно-профорієнтаційний центр.

*АННОТАЦИЯ. В ситуации следствий экономического кризиса с одной стороны и задач по инновационному развитию экономики Донецкого региона, которые руководством области признаны приоритетными на ближайшие годы, с другой стороны, необходимо в первую очередь уделить внимание использованию человеческого потенциала с учетом демографических характеристик и потребностей работодателей. Одним из регуляторов корректирования не только текущей ситуации, а и, прежде всего, на перспективу является создание действенного организационного механизма профессиональной ориентации населения. В статье обосновываются необходимость и составляющие реализации такого механизма на региональном уровне.*

**КЛЮЧЕВЫЕ СЛОВА.** Рынок труда, рынок образовательных услуг, профориентация, профинформационные мероприятия, адаптационно-профорієнтаційний центр

*SUMMARY. In a situation of consequences of an economic crisis and problems on innovative development of economy of Donetsk region it is necessary to pay first of all attention to use of human potential taking into account demographic characteristics and requirements of employers. One of regulators of a correcting not only a current situation, and, first of all, on prospect creation of the effective organizational mechanism of vocational counseling of the population is. In article necessity and making realizations of such mechanism at regional level are proved.*

**KEY WORDS.** A labour market, the market of educational services, vocational counseling, is professional-information actions, the adaptation vocational counseling centre

**Вступ.** В останні роки перевага в нашій країні віддавалося ринковим механізмам регулювання кадрів. У підсумку це привело до того, що ринок освітніх послуг і ринок праці сьогодні практично не перетинаються. Взаємодію між державою, роботодавцями й навчальними закладами важко назвати погодженою і спрямованою на досягнення загальної мети — підвищення ефективності формування, відтворення та збереження трудоворесурсного потенціалу держави.

**Постановка завдання.** Метою статті є обґрунтування необхідності створення дієвого організаційного механізму професійної орієнтації населення та визначення складових реалізації такого механізму на регіональному рівні.

**Результати.** Сучасний ринок праці характеризується наступними проблемами:

1) невідповідність професійно-кваліфікаційного складу населення реальним потребам роботодавців (рис. 1);

2) наявність вакантних місць з недостатньою оплатою праці. Так кожна десята вакансія дорівнює лише мінімальній заробітній платі (рис. 2);

3) «ножиці» між «гуманітаріями» й «технарями» (75 % до 25 %);

4) дефіцит кваліфікованих інженерних кадрів: зараз молодь приходить у промисловість «по залишковому принципу», програвши в конкурентній боротьбі за можливості реалізації в інших, більш престижних для неї сферах (рис. 3);

5) молодіжне безробіття.

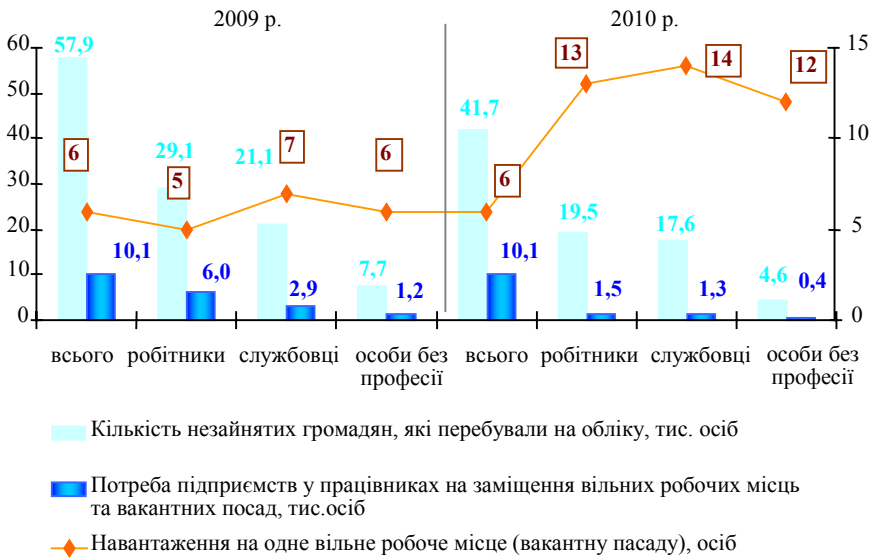


Рис. 1. Попит та пропозиція робочої сили на зареєстрованому ринку праці Донецької області (на 1 січня)

Не зважаючи на активізацію профорієнтаційної роботи з безробітними та учнівською молоддю, слід зазначити про недостатність системного та комплексного підходу у вирішенні питання професійної орієнтації населення. При посиленні профорієнтаційної роботи з боку служби зайнятості, продовжується поглиблення дисбалансу на ринку праці. Це свідчить про недостатню роль лише одного соціального інституту у вирішенні питання формування професійного потенціалу області.

Наявність вакансій за розмірами запропонованої заробітної плати станом на 01.01.2010 за даними Донецького обласного центру зайнятості

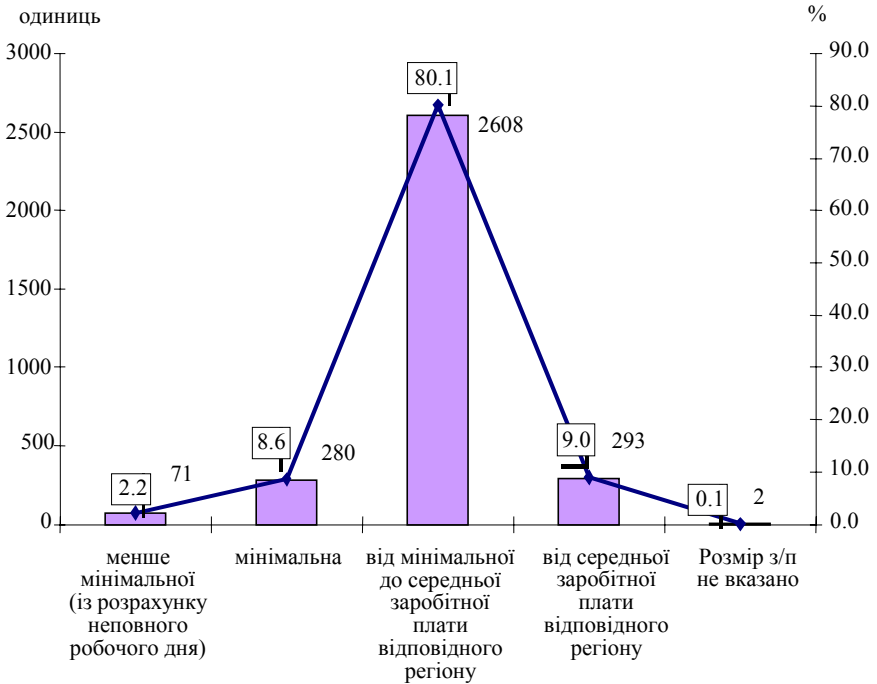


Рис. 2. Розподіл наявних вакансій в економіці Донецької області за рівнем оплати праці

Для вирішення цього питання ще з 2005 року почалася активна співпраця Донецької обласної служби зайнятості та Управління освіти та науки облдержадміністрації. Особлива увага в цій роботі приділялася системності, тобто запровадженню спільних заходів з молоддю, які б мали постійний характер проведення та залучали молодь до професійного самовизначення поступово — спочатку через інформаційні масові та групові заходи, а потім через професійні консультації, в тому числі і індивідуальні.

Так, вже у 2006 році профорієнтаційна робота з учнями загальноосвітніх шкіл набула системного характеру. З метою координації та контролю за проведенням профорієнтаційних заходів з учнями загальноосвітніх шкіл між Донецьким обласним центром зайнятості і Управлінням освіти та науки в Донецькій області бу-

ла підписана Угода та план спільних дій, в яких зазначалися шляхи співпраці між двома відомствами та конкретні заходи щодо професійної орієнтації учнівської молоді. Угода та план спільних дій направлені до всіх міських і районних центрів зайнятості з метою опрацювання та розробки на місцях планів спільних дій з міськими відділами освіти.

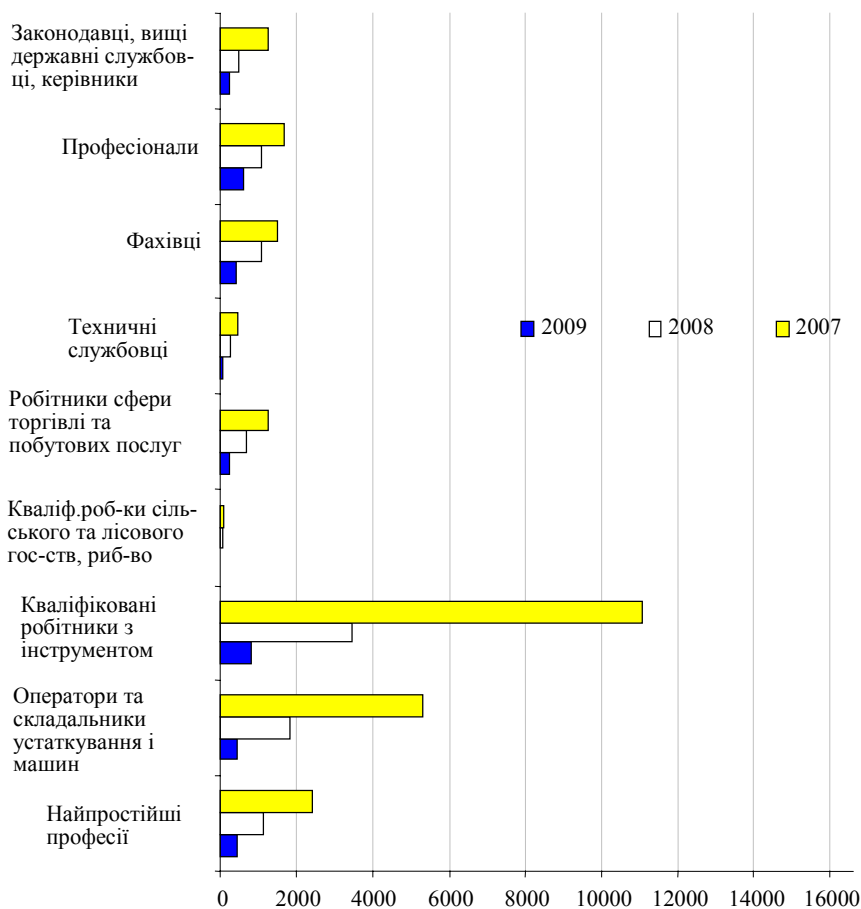


Рис. 3. Потреба економіки Донецької області в кадрах за професійними групами

У відділі організації профорієнтації Донецького обласного центру зайнятості акумульовані плани спільних дій всіх місь-

ких та районних центрів зайнятості області. Здійснюється постійний контроль за їх виконанням. Проведена робота дала змогу забезпечити реалізацію планової та системної роботи з учнівською молоддю. Плани спільних дій розраховані на навчальний рік та обов'язково включають такі заходи як Інформаційні дні в школах (*профінформаційні заходи*), Уроки вибору професії, тренінги (*профконсультаційні заходи*), Уроки реального трудового життя з екскурсіями на ринкоутворюючі підприємства міста з залученням наставників та ветеранів праці (*профінформаційні заходи*), зустрічі з батьками: «Батьківські збори», «Професіографічні зустрічі для батьків» тощо (*профінформаційні заходи*), зустрічі з представниками освіти (шкільними психологами, заступниками по виховній роботі) на шкільних нарадах та нарадах у відділах освіти (*профінформаційні заходи*), щомісячне поповнення куточків у школах та оновлення «барометра професій».

Обласний План спільних дій оновлюється щорічно, набула змін наприкінці 2007 року і Угода про співпрацю, яка була доповнена пунктами про запровадження заходів щодо відповідності ринку праці та ринку освітніх послуг, а також участь у розробці обласної програми професійної орієнтації населення.

Наприкінці 2008 року розпорядженням голови Донецької облдержадміністрації було створено обласну раду з питань професійної орієнтації населення. До складу ради ввійшли представники структурних підрозділів облдержадміністрації, обласного центру зайнятості, інших організацій.

Зазначена спільна профорієнтаційна робота позитивно вплинула на рівень інформованості молоді та їх батьків про стан ринку праці, потребу підприємств у робітничих кадрах, підвищила рівень готовності молоді до вибору професії. Але залишилися і певні проблеми:

1. Профорієнтаційна робота, яка здійснюється шкільними психологами та спеціалістами центрів зайнятості в школі має різну мету (мета керівництва шкіл — зорієнтувати молодь на навчання в 10—11 класі та вступити до вищих навчальних закладів; мета спеціаліста центру зайнятості — зорієнтувати молоду людину на реальні можливості ринку праці, зокрема робітничі професії).

2. Спільна профорієнтаційна робота двох відомств є недостатньою та потребує включення в цей процес всіх соціальних структур, які піклуються питаннями працевлаштування молоді, перенавчання населення.

3. Рішення єдиного координаційного органу з питань професійної орієнтації в області – обласної ради з питань професійної орієнтації населення носять рекомендаційний характер.

4. Провідна роль у професійній орієнтації учнівської молоді повинна відводитися роботодавцям. Як зазначено у Концепції державної системи професійної орієнтації населення: «Вимогою часу є забезпечення ефективнішого залучення роботодавців та громадськості до управління системою професійної орієнтації населення, яке повинно спрямовуватися у профорієнтаційній роботі з різними верствами населення на досягнення балансу між економічними та особистісними інтересами».

Розв'язанню проблеми сприятиме створення на регіональному рівні структури професійної орієнтації населення, яка б мала поєднати дві взаємодіючі складові – державну та громадську і яка б вирішувала наступні напрямки:

1) дослідницьку роботу зі створення науково обґрунтованої системи профорієнтації;

2) практичні заходи;

3) методичну підготовку фахівців для цього регіону.

На регіональному рівні пропонується створення адаптаційно-профорієнтаційного центру, як інструмента ефективної взаємодії між освітою, бізнесом, роботодавцями і владою у сфері профорієнтації й адаптації населення. Основна його мета — розробити ефективний системний механізм професійної орієнтації населення на регіональному ринку праці.

Завданнями центру мають стати:

— створення єдиного інформаційного простору як інструмента ефективної взаємодії між ринком праці та ринком освітніх послуг (розробка власного сайту);

— створення єдиної бази профорієнтаційних і профконсультаційних послуг у Донецькій області;

— аналіз поточного положення на ринку праці й складання прогнозу;

— створення збірника професій Донецької області, що містить інформацію про найбільш затребувані професії в майбутньому, опис професій, ефективні канали пошуку, каталог підприємств бізнесу;

— акумуляція інформації про державні програми профорієнтаційної тематики, програми набору молодих фахівців у компанії, стажування, проектах по вторинній зайнятості школярів і студентів, молодіжних проектах та ін.;

— формування єдиної аналітичної інформаційної бази про ринок праці, у тому числі моніторинг зарплат та затребуваність професій;

— надання інформації з сучасного стану ринку праці, рейтингу професій, профнавчання, тенденцій розвитку окремих сегментів ринку;

— розвиток профорієнтаційних та профконсультаційних програм.

Крім того, зараз найактуальнішими є такі організаційні форми роботи, що дозволяють органічно поєднати профорієнтаційні послуги з психологічною підтримкою людини. Але служба зайнятості не має можливості забезпечити надання таких послуг в необхідній кількості та якості. Існуючі інші установи, наприклад Донецький Центр підготовки абітурієнтів, як правило надають профорієнтаційні послуги переважно учнівській, студентській молоді. Не охопленими залишається зайняте населення, яке потребує профорієнтаційних послуг, а також цільові аудиторії (військовослужбовці, інваліди, особи, задіяні у міждержавній, міжрегіональній міграції з питань запобігання протидії торгівлі людьми та ін.).

Останніми роками в Україні професійна орієнтація вже розглядається як важлива складова економічної та соціальної політики. Свідченням цього є те, що у вересні 2008 року Кабінет Міністрів України затвердив нову Концепцію державної системи професійної орієнтації населення. У ній Уряд, зокрема, визначив основні напрями розвитку профорієнтації згідно з пріоритетами державної та соціальної політики і світовим досвідом.

**Висновки.** За своїм призначенням професійна орієнтація є складовою загальнонаціональної системи прогнозування розвитку професійного потенціалу держави, важливим економічним резервом, до використання якого нашої країні необхідно приступити негайно.

Створення адаптаційно-профорієнтаційного центру на регіональному рівні дозволить реалізувати конкретні дії щодо організації системної профорієнтаційної роботи в Донецькій області та змінить вимір впливу цих дій на формування сучасного регіонального ринку праці.

Стаття надійшла до редакції 16.06.2010 р.