

занятости (по результатам Первой всероссийской переписи фрилансеров). — М.: Изд. Дом Государственного университета — Высшей школы экономики, 2009. — 76 с. (Препринт WP4/2009/02).

Статтю подано до редакції 11.05.2012 р.

УДК

**П. Р. Алиева,**  
аспирантка кафедры «Экономика и социология труда»,  
Дагестанский государственный университет

## **ОСОБЕННОСТИ ФОРМИРОВАНИЯ ТРУДОВОГО ПОТЕНЦИАЛА В РОССИЙСКОЙ ФЕДЕРАЦИИ**

**АНОТАЦІЯ.** У статті розглянуто деякі особливості формування трудового потенціалу, визначено труднощі у сфері реалізації трудового потенціалу, запропоновано заходи по використанню резервів поповнення трудового потенціалу в середньостроковій перспективі.

**КЛЮЧОВІ СЛОВА:** формування трудового потенціалу, демографічна ситуація, трудова активність населення.

**АННОТАЦИЯ.** В данной статье рассмотрены некоторые особенности формирования трудового потенциала, определены трудности в сфере реализации трудового потенциала, предложены меры по использованию резервов пополнения трудового потенциала в среднесрочной перспективе.

**КЛЮЧЕВЫЕ СЛОВА:** формирование трудового потенциала, демографическая ситуация, трудовая активность населения.

**ANNOTATION.** In this article some features of labor potential formation are considered, difficulties in the sphere of labor potential realization are defined, measures for the use of replenishment reserves of labor potential in the medium-term prospect are offered.

**KEY WORDS:** formation of the labor potential, demographic situation, labour activity of the population.

В рамках инновационного пути развития экономики России трудовой потенциал становится важным фактором устойчивого развития страны, т. к. от его развития зависит уровень и качество занятости населения, повышение денежных доходов, темпы рос-

та производства товаров и услуг, уровень подготовки и переподготовки кадров, напряженность социальной обстановки, демографическая ситуация и т. д.

Трудовой потенциал, являясь многоуровневой системой, в процессе своего формирования определяется качественными и количественными структурами, образующими органическую целостность. Важная роль принадлежит таким характеристикам, как: рождаемость, смертность, миграция и трудовая мобильность, так как именно они приводят к естественной смене поколений, в результате чего происходит процесс непрерывного взаимодействия рождаемости и смертности как с популяцией в целом, так и с отдельными её структурными составляющими. Этот процесс приводит к естественной смене поколений, которые характеризуют границы трудового потенциала страны.

Демографическую основу трудового потенциала страны составляет население в возрасте экономического активного. Наиболее активной его частью принято считать население в трудоспособном возрасте: 16—59 лет для мужчин и 16—54 лет для женщин. Это около 80 % всего трудового потенциала. На основе трудового потенциала определяется возможная численность экономически активного населения, обеспечивающего предложение рабочей силы для народного хозяйства.

Характер происходящих в России демографических процессов предопределяет сокращение численности трудового потенциала на протяжении длительного периода за пределами 2007 г. Такая ситуация обусловлена низким уровнем рождаемости в сочетании с относительно высокой смертностью. Среди других негативных демографических процессов можно назвать старение населения, ухудшение показателей здоровья и ожидаемой продолжительности жизни. На изменение численности трудового потенциала, по мнению Л. С. Чижовой, влияют три фактора: соотношение размеров когорт, входящих по возрасту в состав трудового потенциала и выходящих из него; смертность населения, находящегося в его составе; соотношение притока и оттока мигрантов данной возрастной группы [1, с. 72].

Формирование трудового потенциала характеризуется, в первую очередь, рождаемостью и смертностью населения, оказывающих влияние на его численность, половозрастную структуру и т. д.

С 1992 г. в России происходил процесс депопуляции населения. При этом для стран, граничащих с РФ, была характерна совершенно иная тенденция. Прогнозы ООН, сделанные по опти-

мистичному и пессимистичному сценарию, указывают на то, что население России будет сокращаться, но только различными темпами. В частности, по «среднему» варианту самого последнего прогноза ООН к 2050 г. численность населения уменьшится на 30 % по сравнению с 2000 г. и составит 101,5 млн человек [2, с. 124].

На начало 2011 г. численность населения Российской Федерации составила 142,9 млн человек и уменьшилась за 2010 г. на 48,3 тыс. человек, или на 0,03 %. В 2010 г. по сравнению с предыдущим годом в России отмечалось увеличение числа родившихся (в 48 субъектах Российской Федерации) и числа умерших (в 52 субъектах). В целом по стране превышение числа умерших над числом родившихся осталось на том же уровне, что и в 2009 г. — 1,1 раза; в 23 субъектах Российской Федерации оно составило 1,5—2,0 раза. Естественный прирост населения в 2010 г. зафиксирован в 24 субъектах Российской Федерации (в 2009 г. — в 25 субъектах) [3].

Возрастной состав населения России характеризуется существенной гендерной диспропорцией. Численность мужчин на начало 2010 г. составила 66,2 млн человек, женщин — 76,7 млн человек [4, с. 77], то есть женщин было на 10,5 млн человек, или на 16 %, больше, чем мужчин. Численное превышение женщин над мужчинами в составе населения отмечается после 28 лет и с возрастом увеличивается. Только в двух субъектах РФ наблюдается обратная картина: в Камчатском крае и Чукотском автономном округе на 1000 мужчин приходится 980—931 женщин.

Позитивные изменения показателей смертности и рождаемости привели к сокращению естественной убыли российского населения в 2010 г. до 240 тыс. человек. Это наименьший показатель за последние 15 лет. Позитивную динамику демонстрируют показатели рождаемости. В 2010 г. родилось 1,8 млн детей, что на 27,2 тыс. человек больше, чем в 2009 г. [4, с. 84].

Суммарный коэффициент рождаемости составил 1,4 ребенка на одну женщину репродуктивного возраста. Рост данного показателя оказался наибольшим за период с 2000 г., когда в России началось увеличение уровня рождаемости. В общем числе родившихся несколько снизился удельный вес матерей, не состоявших в зарегистрированном браке (с 26,1 % в 2009 г. до 24,9 % в 2010).

Вследствие снижения смертности населения показатель ожидаемой продолжительности жизни при рождении в 2009 г. у мужчин составил 62,8 лет, увеличившись по сравнению с 2008 г. на

1 год, у женщин прирост составил 0,3 года (74,7 года против 74,2 в 2008 г.) [6].

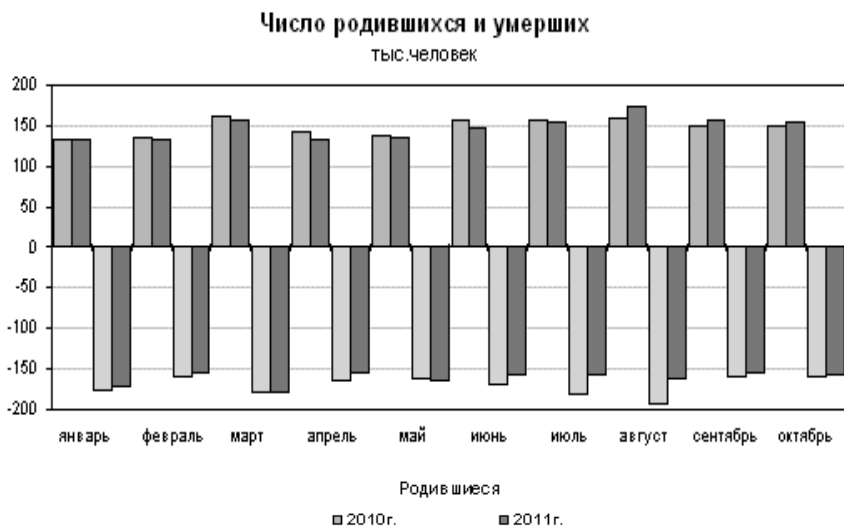


Рис. 5. Общие показатели рождаемости и смертности населения РФ [5]

При рассмотрении региональных различий в ожидаемой продолжительности жизни российского населения, наиболее высокими показатели являются в республиках Северного Кавказа и г. Москве. В этих регионах показатель ожидаемой продолжительности жизни у мужчин в 2010 г. превысил 66 лет, у женщин — 76 лет. Наиболее низкая продолжительность жизни и мужчин, и женщин отмечается в Республике Тува и Чукотском автономном округе (у мужчин она не достигает 55 лет, у женщин — 66 лет) [7, с. 33]. Снижение смерти произошло по всем основным классам причин смерти, кроме смертности от новообразований, в связи с чем в структуре смертности этот класс уверенно поднялся на второе место после болезней системы кровообращения, которое до 2006 г. удерживали внешние причины смерти.

Высокой остается смертность населения от причин, связанных с употреблением алкоголя. Это алкогольная кардиомиопатия, случайные отравления алкоголем, алкогольная болезнь печени, хронический алкоголизм, алкогольные психозы и др.

Таблица 1

## ПОКАЗАТЕЛИ СМЕРТНОСТИ НАСЕЛЕНИЯ РОССИИ ПО ОСНОВНЫМ КЛАССАМ ПРИЧИН СМЕРТИ [4, с. 100]

	Тыс. человек						Доля в % в общем числе умерших					
	1995	2000	2005	2008	2009	2010	1995	2000	2005	2008	2009	2010
Всего умерших	2203,8	2225,3	2303,9	2075,9	2010,5	2028,5	100	100	100	100	100	100
в том числе от: болезней системы кровообращения	1163,5	1231,4	1299,5	1186,0	1136,7	1151,9	52,8	55,3	56,4	57,1	56,5	56,9
новообразований	298,7	297,9	287,9	289,3	293,6	293,2	13,6	13,4	12,5	13,9	14,6	14,5
внешних причин смерти	348,5	318,7	315,9	244,5	224,6	216,9	15,8	14,3	13,7	11,8	11,2	10,7
болезней органов дыхания	108,8	102,1	94,7	79,5	79,5	74,8	4,9	4,6	4,1	3,8	4,0	3,7
болезней органов пищеварения	67,8	64,7	93,8	90,4	89,0	92,0	3,1	2,9	4,1	4,4	4,4	4,5
некоторых инфекционных и паразитарных болезней	30,5	36,2	39,0	34,5	34,1	33,6	1,4	1,6	1,7	1,7	1,7	1,7

В современных условиях для характеристики трудовой активности более надежным является применение индикаторных показателей, например, интенсивности «жизненных миграций», свойственных именно самым активным и трудоспособным контингентам населения. Используя показатели высокой доли пришлого населения и высокой численности покинувших регион местных уроженцев, регионы страны можно классифицировать по уровню подвижности населения и, соответственно, провести более надежное их ранжирование по степени трудоспособности активного населения [8, с. 48].

Наибольшее значение трудового потенциала характерно для Ямало-Ненецкого и Ханты-Мансийского округов, Москвы, северной группы регионов Дальневосточного района. Повышенный уровень трудовой активности населения характерен для Ленинградской области с С.-Петербургом, европейского и среднесибирского Севера. Именно здесь самые высокие заработки, максимальна активность сферы обслуживания и мелкого бизнеса. Соответственно, в современных условиях основные контингенты населения этих регионов наиболее пластичны и подготовлены к резким изменениям.

Практически во всех старопромышленных регионах Европейской части страны (Владимирская, Ярославская, Самарская, Ивановская, Нижегородская) доля занятого или ищущего работу населения превышает 50 %. Регионы центральной России, имеющие наиболее гармоничную структуру социума, характеризуются сбалансированностью активного и пассивного населения, в том числе высокой численностью пожилых.

Минимальный потенциал трудовой активности имеют регионы с большой численностью в структуре населения детей (Северный Кавказ, юг Сибири). Высокий консерватизм социальной структуры на Северном Кавказе не обеспечивает активному населению достаточного применения на местах постоянного проживания. Поэтому они вынуждены искать приложение своей активности в других регионах России, возвращаясь, однако, на историческую родину после самореализации. Именно с этой, исключительно кавказской, спецификой связана низкая активность жизненных миграций, отмечаемая в этом регионе.

Ситуация в сфере реализации трудового потенциала отражает общее положение в экономике. На протяжении десятилетия реформ в стране происходит обесценение и постепенная деградация трудового потенциала. Его недоиспользование наиболее очевидно проявляется в безработице, но не сводится только к ней.

Основная часть «айсберга» — недоиспользование трудового потенциала занятой части населения. В результате качество занятости снижается. Об этом свидетельствуют значительные масштабы частичной и подавленной безработицы, распространение невидимой неполной занятости. Низкий уровень трудовых доходов большей части работников побуждает их искать дополнительные источники средств к существованию, соглашаться на любые условия труда.

В России безработица отличается увеличением среднего времени поиска работы безработными — по итогам 2010 г. оно составляло 7,5 месяцев и повышением среднего возраста безработного населения — 35,1 лет. Эти и другие обстоятельства свидетельствуют о том, что в стране в целом (а в некоторых регионах особенно) велика проблема застойной безработицы. Трудоизбыточные, монопрофильные и другие рынки труда исчерпали возможности для «поглощения» безработных, что доказывает необходимость профессионального и территориального перемещения рабочей силы.

Социально-экономическая ситуация в России имеют существенные территориальные особенности. Средний показатель уровня безработицы по России в 2010 г. составил 7,5 % [9, с. 118]. Статистические данные за 2010 год показывают, что в СКФО наблюдается существенный разрыв между максимальным (Республика Ингушетия — 49,7 %, Чеченская Республика — 43,1 %) и минимальным (Ставропольский край 6,9 % и Республика Северная Осетия-Алания — 9,8 %) уровнем общей безработицы. Существенное расхождение в размерах общей и зарегистрированной безработицы объясняется тем, что значительная часть трудового потенциала предпочитает вести поиск работы самостоятельно, не вставая на учёт в органах государственной службы занятости. Доля безработных, использующих в качестве способа поиска работы обращение в органы государственной службы занятости, составляет около 40 %. Реже всего обращаются в службу занятости в областях и краях.

Среди мер по использованию резервов пополнения трудового потенциала России в среднесрочной перспективе предлагаются следующие. Во-первых, стимулирование занятости и повышение территориальной подвижности населения трудоизбыточных регионов России (Чеченская Республика, Краснодарский край, Ростовская область, Дагестан, Ингушетия и пр.). Для этого необходимо создание условий для занятости населения в сельском хозяйстве, строительстве, транспорте, туризме в трудоизбыточ-

ных регионах России; заключение соглашений между регионами страны об организованных поставках российской рабочей силы в регионы со сходной структурой экономики и потребностями в трудовых ресурсах; снижение барьеров для развития малого бизнеса [10, с. 147].

Во-вторых, разработка и реализация программы развития транспортной инфраструктуры России (строительство железнодорожных путей, автомобильных дорог, реконструкция аэропортов) с целью решения проблем доступности отдаленных регионов и реализации выгод «транзитного положения» России между странами Азиатско-Тихоокеанского региона и Европы.

В-третьих, принятие и реализация программы экономического развития Дальнего Востока и Сибири, которая должна включать необходимость развития их экономического потенциала на основе благоприятных природно-географических условий. На начальном этапе экономика региона может иметь экспортную направленность, в первую очередь на страны Азиатско-Тихоокеанского региона. В среднесрочной перспективе экономика региона должна ориентироваться на постепенный переход от экспорта необработанного сырья к производству и экспорту готовой продукции.

В-четвертых, реализация программы расселения населения в приграничных районах Сибири и Дальнего Востока. Для этого необходимо создать благоприятные условия (жилье, социальная инфраструктура, уровень заработной платы,) выпускникам высших учебных заведений, готовым переселиться в эти регионы; привлечь соотечественников из стран СНГ для заселения и экономического освоения территорий; выделить средства из федерального бюджета на льготные кредиты и безвозмездные ссуды на строительство жилья и ведение бизнеса (для мигрантов и местного населения); освободить от налогов на прибыль «стартовые» предприятия и индивидуальных предпринимателей — российских граждан, проживающих в регионе на первые 2—3 года; предоставить возможности получения земли в долгосрочную аренду для ведения производственной и сельскохозяйственной деятельности, а также строительства жилья молодым специалистам.

Реализация подобных программ позволит создать рабочие места, стимулировать рост промышленного производства в регионе, остановить миграционный отток населения.

Естественно, что решение перечисленных задач формирования и использования трудового потенциала в ближайшей и более отдаленной перспективе, которое становится непременным условием обеспечения устойчивого экономического роста России, требует



взаимосогласования с приоритетами и основными направлениями развития всего народнохозяйственного комплекса. Состояние трудового потенциала — это не только важнейшая компонента экономического роста (наряду с созданным ВВП, объемами и структурой экономики, степенью технологической модернизации отраслей и видов деятельности), но и результат проводимой государством и частным сектором экономической политики.

### **Література**

1. Чижова Л. С. Трудовой фактор в макроэкономических прогнозах // Проблемы прогнозирования. — 2008. — № 4. — С. 71—81.
2. Моргунов В. П. Факторы, определяющие развитие человеческого капитала в экономике, основанной на знаниях // Экономические науки. — 2008. — № 6. — С. 124.
3. [Электронный ресурс]. — Режим доступа: [http://www.demographia.ru/articles\\_N/index.html?idR=21&idArt=1902#1](http://www.demographia.ru/articles_N/index.html?idR=21&idArt=1902#1) (дата обращения: 10.07.2012).
4. Российский статистический ежегодник. 2011: Стат. сб. / Росстат. — М., 2011. — 795 с.
5. Информация о социально-экономическом положении России. Федеральная служба государственной статистики. — М., 2011.
6. Россия в цифрах. 2011: Стат. сб. / Росстат. — М., 2011. — 581 с.
7. Современная демографическая ситуация в РФ // Вопросы статистики. — 2008. — № 12. — С. 33.
8. Миккульский К. Формирование новой модели занятости. // Экономист. — 2007. — № 3. — С. 47—52.
9. Труд и занятость. 2011: Стат. сб. / Росстат. — М., 2011. — 637 с.
10. Усачев В. И. Резервы пополнения трудового потенциала России в среднесрочной перспективе // Народонаселение. — 2008. — № 2. — С. 143—149.

Статтю подано до редакції 25.06.2012 р.

УДК 316.42:338.45

**В. П. Антонюк**, д-р екон. наук,  
головний науковий співробітник відділу економічних проблем  
соціальної політики ІЕП НАН України

## **СОЦІАЛЬНИЙ ПОТЕНЦІАЛ СТАЛОГО РОЗВИТКУ ТА ВИМОГИ ДО ОСОБИСТОГО ЧИННИКА ВИРОБНИЦТВА**

АНОТАЦІЯ. У статті досліджено сутність соціального потенціалу, його складових. Визначено його роль у забезпеченні сталого роз-