

А.Б. Фляшнікова
A.B. Flyashnikova

ПОРІВНЯННЯ МАТЕРІАЛЬНОГО СТАНОВИЩА НАСЕЛЕННЯ В ПОКАЗНИКАХ СОЦІОЛОГІЇ ТА СТАТИСТИКИ

Abstract. The article is based on the materials of both a sampling inspection of households which was made by the State Statistics Committee of Ukraine and the monitoring of social changes in the Ukrainian society carried out by the Institute of Sociology of the NASU. The author focuses on the analysis and comparison of sociological and statistical indices of the material state of households in Ukraine.

І соціологи, і статистики в Україні давно і доволі плідно працюють над проблемами вивчення матеріального становища населення та домогосподарств. Стабільно виходять публікації даних та аналітичні матеріали на цю тему: «Українське суспільство: моніторинг соціальних змін» [1; 3] Інституту соціології НАН України та статистичний збірник «Витрати і ресурси домогосподарств за даними вибіркового обстеження умов життя домогосподарств в Україні» [2] Державного комітету статистики, які вже стали класикою української соціології та статистики. За матеріалами цих досліджень видаються аналітичні матеріали, серед яких варто відзначити передусім щорічне видання «Українське суспільство: соціологічний моніторинг» та фундаментальну працю фахівців Інституту демографії та соціальної політики і Держкомстату «Рівень життя населення України» [4], що ґрунтується переважно на результатах обстеження домогосподарств. Але донині ніхто не зробив спроби порівняти дані соціологічних та статистичних досліджень, що були б присвячені певній темі суспільного життя України. У статті пропонуються увазі зацікавлених деякі результати таких порівнянь стосовно матеріального стану населення та домогосподарств, перш за все бідності.

Методологія таких порівнянь до нинішнього часу остаточно не розроблена у формі загальноприйнятої чи тим паче стандартизованої схеми зіставлення соціологічних і статистичних даних. Мета цієї статті і полягає в тому, щоб запропонувати певні підходи до вирішення цього завдання. Зауважимо, що за відсутності доступу до баз даних обстеження домогосподарств порівняння можливе виключно в розрізі тих показників, котрі публікує Держкомстат України.

Загальноприйнятою є світова практика аналізу матеріального становища домогосподарств за обсягом їхніх витрат. Вважається, що саме витрати дають найбільш повну характеристику обстежуваних домогосподарств, оскільки тим самим знімається проблема необлікованих доходів. На жаль, порівняння соціологічних та ста-

тистичних оцінок бідності та заможності через аналіз витрат неможливе, оскільки моніторинг Інституту соціології (надалі – моніторинг ІС) не містить запитань про витрати домогосподарств у грошовій чи будь-якій іншій формі. Його запитання стосуються лише доходів. Саме тому надалі будуть порівнюватися показники виключно доходів домогосподарств.

Перша характеристика матеріального стану, котру, за логікою, варто порівнювати (а таке порівняння дозволяють зробити результати і соціологічних, і статистичних досліджень) – це розподіл населення за рівнем середніх зарплат.

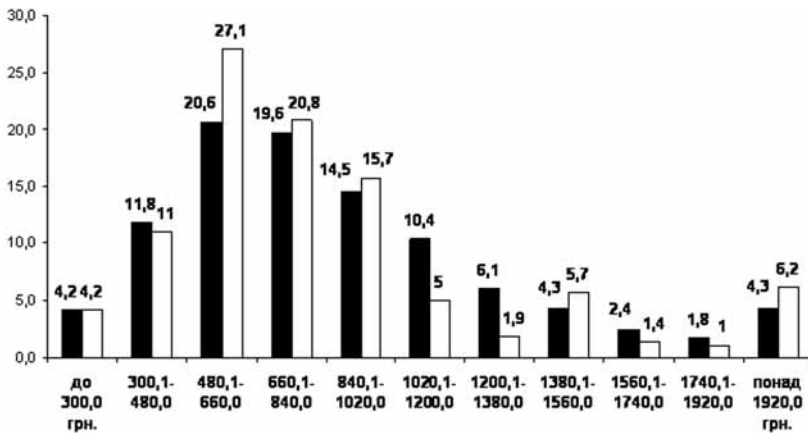
Отже, за результатами моніторингу ІС у 2008 р., середня заробітна плата становила 1398 грн., медіана – 1200 грн., мода – 1500 грн. Аналогічні дані в обстеженні домогосподарств відсутні – наявні дані дають уявлення лише про частку зарплати в структурі доходів домогосподарства. Офіційна статистика надає лише дані про розмір середньої заробітної плати [5]: у першому півріччі 2008 р. становила вона 1624 грн¹. При цьому моду та медіану обчислити немає можливості, тому єдине, що ми можемо зазначити з цього приводу, що загалом величини є доволі близькі і статистичний показник середньої заробітної плати становить 116% від аналогічного соціологічного показника, тобто з відхиленням +16%.

Наступний показник, що може бути порівняним, – середньодушові грошові доходи населення. У моніторингу ІС це питання так і сформульовано – «L5. Укажіть, будь ласка, сукупний дохід на одного члена Вашої сім'ї за останній місяць. (Складіть розмір зарплатні (без вирахувань) та всі інші грошові надходження всіх членів сім'ї, отриману суму поділіть на кількість осіб у сім'ї.» [1, 59]. Зрозуміло, що такий підхід до визначення розподілів обсягів доходів на одну особу суттєво відрізняється від аналогічного підходу в обстеженні домогосподарств, оскільки там ведеться спеціальний щоденник. Це означає, в тому числі, й те, що дані моніторингу ІС мають більш приблизний характер. Однак це не заважає оцінці рівня сукупного грошового доходу респондентів. Слід також зазначити, що термін «сукупний дохід» за смисловим навантаженням дещо відрізняються в соціологів та статистиків. Якщо у соціологів це всі грошові надходження всіх членів сім'ї, то в обстеженні домогосподарств поняття «сукупний дохід» не використовується, там мова йде про «грошові доходи» – суму всіх надходжень, отриманих у готівковій формі. Статистики користуються також терміном «сукупні ресурси», до котрих відносять грошові та не грошові доходи.

На рис. 1 наведено інтервальний розподіл рівня середньодушових доходів населення в такому вигляді, як він наданий і в обстеженні домогосподарств, з інтервалом у 180 грн. починаючи з показника «до 300 грн.».

Порівняння даних у цих інтервалах свідчить, що частки респондентів у семи із одинадцяти випадків є майже рівними і відрізняються, в залежності від дослідницької інституції, у межах 1%. А от у решті чотирьох інтервалів спостерігаються доволі

¹ Наведено розрахункові дані за матеріалами Держкомстату: Середньомісячна заробітна плата за видами економічної діяльності за період з початку року. – Режим доступу : <http://www.ukrstat.gov.ua/>



■ Дані обстеження домогосподарств (статистика) □ Дані моніторингу ІС (соціологія)

Рис. 1. Розподіл населення за рівнем середньодушових грошових доходів, Україна, 2008 р., %

значні відмінності. Це показники в інтервалі 480–660 грн., де різниця показників становить майже 6%, показники в інтервалі 1020–1200 відрізняються удвічі, наступний – утричі, показники в останньому інтервалі відрізняються у півтора разу. Хоча показники і моніторингу ІС, і обстеження домогосподарств розміщені на кривих, що загалом повторюють однакові тенденції, для моніторингу ІС притаманний більш різкий перепад показників. Загалом для моніторингу ІС характерне переважання кількості домогосподарств, котрі за рівнем грошових доходів можна віднести до категорії бідних. Водночас до моніторингу потрапило значно більше домогосподарств, котрі мають найвищі показники доходів в розрахунку на одну особу.

Таблиця 1

Міри центральної тенденції та її похідні в доходах громадян за даними соціології та статистики

У розрахунку на одного члена домогосподарства за місяць	Дані обстеження домогосподарств	Дані моніторингу ІС
Середній рівень грошових доходів, грн.	903,6	867,3
Медіанний рівень грошових доходів, грн.	777,5	700
50% медіанного рівня грошових доходів, грн.	388,8	350
60% медіанного рівня грошових доходів, грн.	510,6	420
75% медіанного рівня грошових доходів, грн.	583,1	525
Нижче середнього рівня грошових доходів, %	62	67,6
Нижче медіанного рівня грошових доходів, %	50	50
Нижче 50% медіанного рівня грошових доходів, %	9	8,7
Нижче 60% медіанного рівня грошових доходів, %	9,4	13,0
Нижче 75% медіанного рівня грошових доходів, %	27,2	27,9
Нижче прожиткового мінімуму (605,0 грн.), %	30,2	39,5

Звернемося до табл. 1, де наведено розрахункові показники розподілу населення, тобто окремих громадян, за рівнем середньодушових грошових доходів, розраховані на базі досліджень соціологічних та статистичних інституцій.

Аналіз даних, наведених у табл. 1, дає підстави зробити висновок, що показники грошових доходів за результатами обстеження домогосподарств загалом вищі аналогічних для моніторингу ІС на 5–10%. Це стосується як показників у грошовому виразі, так і відносних показників. Оскільки на момент проведення моніторингу ІС і обстеження домогосподарств, прожитковий мінімум на одного умовного дорослого становив 605 грн., середньодушовий доход на одну особу на місяць становив 1,43 і 1,49 прожиткового мінімуму відповідно. Слід відзначити, що в цьому сенсі дані і соціології, і статистики є практично ідентичними, – різниця становить усього 4%. А от стосовно інших показників існують більш суттєві розходження. Медіанний рівень грошових доходів різниться майже на 10%, що у два з половиною рази більше, аніж показник середніх доходів. У таких же межах знаходиться і різниця показників 50% медіанного рівня грошових доходів, а різниця показників 60% медіанного рівня грошових доходів становить майже 18%. Показник 75% медіанного рівня грошових доходів знову повертається до різниці в 10%. В усіх зазначених випадках соціологічні показники менші аналогічних статистичних.

Такі відмінності в показниках середньодушових грошових доходів обумовлюють і різницю в кількості населення, що відповідає різним рівням бідності. Оскільки межа бідності визначається на підставі відносного критерію зарахування різних верств населення до категорії бідних, який розраховується за фіксованою часткою середньодушового доходу (витрат) – 75% медіанного рівня сукупних доходів (витрат) у розрахунку на умовного дорослого [6], то, відповідно, за межею бідності знаходиться 27,9% населення – за соціологічними даними і 27,2% – за даними статистики. У цьому сенсі слід відзначити, що показники є практично аналогічними.

Зовсім інакше виглядає показник межі крайньої форми бідності – вартісний поріг доходу (витрат), нижче якого є неможливим задоволення основних потреб людини. Межа крайньої форми бідності визначається за відносним критерієм – 60% медіанного рівня сукупних доходів (витрат) у розрахунку на умовного дорослого. За соціологічними даними за межею крайньої бідності перебуває 13% населення, за статистичними – 9,4%, тобто соціологічний показник більш ніж на третину перевищує статистичний. Хоча, на перший погляд, різниця у 3,6% не є значною, в абсолютних показниках кількості населення, це доволі вагома частка населення. Як висновок до табл. 1 можемо констатувати, що загалом існує стійка тенденція перевищення статистичних показників над соціологічними з різною мірою цього перевищення. Деякі показники відрізняються незначним чином, деякі – вельми суттєво, як, наприклад, межі крайньої бідності, або ще більшим чином – показник кількості населення, котре має доходи нижче прожиткового мінімуму. Принциповим моментом щодо характеристики бідності в Україні є те, що за даними і соціологів, і статистиків межа бідності знаходиться незначним чином нижче прожиткового мінімуму.

Оцінимо показники рівня доходів населення за іншим, відмінним від показни-

ків інтервальних чи середньодушових доходів – за децильними (10%-ми) групами, наведеними в табл. 2.

Таблиця 2

Грошові доходи населення за децильними (10%-ми) групами, грн.

Група	Мінімум	Максимум	Середнє	Кількість чл. сім'ї
Перша (найнижча)	100	400	270,2	3,89
Друга	400,1	500	457,7	3,59
Третя	500,1	550	510,9	3,1
Четверта	550,1	621	596,7	2,81
П'ята	625	700	686,3	2,86
Шоста	700,1	800	764,5	2,87
Сьома	800,1	1000	886,2	3,15
Восьма	1000,1	1100	1011,3	2,95
Дев'ята	1100,1	1500	1333,8	2,73
Десята (найвища)	1500,1	8000	2171,4	2,92

Дані за результатами моніторингу ІС обчислено таким чином: усі показники середньодушових доходів на одного члена сім'ї були розміщені в міру їх зростання, від мінімального до максимального. Після ранжування ці показники були поділені на 10 рівних груп, і для кожної з груп показників було обчислено мінімальні, максимальні та середні показники середньодушових доходів. Зрозуміло, що максимальний показник попереднього децилю у більшості випадків є мінімальним для наступного. Медіанний рівень доходів знаходиться між п'ятим і шостим децилем, 75% медіанного доходу і нижче відповідають показники першого, другого та третього децилів, 60% – першого та другого. У матеріалах обстеження домогосподарств такого роду розподіл не практикується, тому порівняння аналогічного показника неможливе, і тут він наведений для оцінки середньодушових доходів населення. Також у табл. 2 містяться дані про кількість членів сім'ї. Середній показник кількості членів сім'ї в опитуванні 2008 р. становив 3,1 особи, і таким він перебуває вже кілька років, хоча і зменшився з 1998 р., коли він був максимальним і становив 3,4 особи. Слід зазначити, що показник кількості членів домогосподарств за даними обстеження домогосподарств становить 2,6 особи, тобто моніторинг ІС має справу із сім'ями, що за чисельністю переважають розміри домогосподарств у обстеженні Держкомстату. Для даних моніторингу ІС притаманна певна тенденція зменшення кількості членів сім'ї від найнижчих до найвищих груп за рівнем доходу. Ця тенденція не є лінійною, але все ж має місце.

За аналогією з доходами населення спробуємо оцінити доходи домогосподарств (сімей) за допомогою даних статистики та соціології. Слід наголосити, що якщо обстеження домогосподарств Держкомстату спрямоване на власне домогосподарств-

ва, то дані моніторингу ІС не оперують таким поняттям, більше того, моніторинг навіть не оперує поняттям «кількість членів домогосподарства» або «кількість членів сім'ї». Відповідно, у моніторингу відсутні дані про будь-які доходи домогосподарства загалом, йдеться лише про дохід на одного члена сім'ї на місяць. Для порівняння даних були виконані такі дії – у масиві даних моніторингу було створено нову ознаку – грошовий дохід домогосподарства. Цю оцінку одержано шляхом перемноження середнього грошового доходу 1 члена сім'ї на місяць (запитання L5 моніторингу) на запитання K6 – «Скільки членів сім'ї (разом з Вами) мешкає з Вами в одній квартирі?», тобто на кількість членів сімей, включаючи респондента. За результатами таких перетворень і було отримано соціологічні дані про доходи домогосподарств (сімей) респондентів. Ці результати й наведено на рис. 2 і подано в інтервалах прожиткового мінімуму (ПМ) на одну особу.

Такого роду даних опубліковані матеріали обстежень домогосподарств не містять, тому порівняння здійснити неможливо, але ми їх наводимо, оскільки вони дають наочне уявлення про розміри сукупних грошових доходів сімей в Україні.

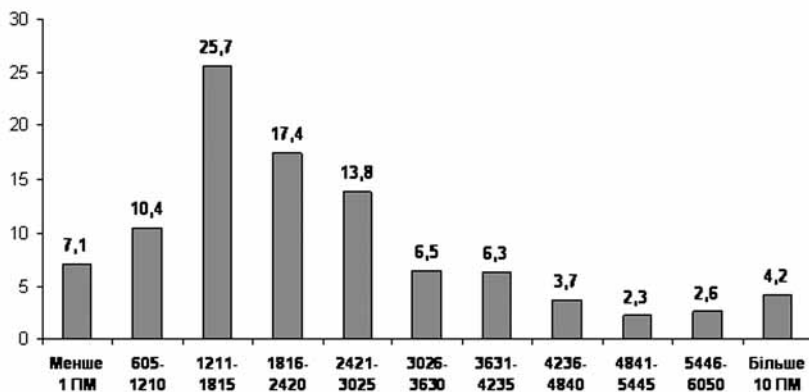


Рис. 2. Розподіл домогосподарств за рівнем середньомісячних грошових доходів у грн., моніторинг ІС, 2008 р., %

З рис. 2 випливає, що найпоширеніша категорія сімей за даними моніторингу ІС – це сім'ї, що мають дохід у розмірі трьох прожиткових мінімумів, тобто до 1815 грн., і вони становить майже третину всіх сімей. Зі збільшенням кількості прожиткових мінімумів на сім'ю різко зменшується їх частка. Середній показник сімейних доходів становить 2593 грн., медіана – 2000 грн., мода – 3000 грн.

Соціологічні та статистичні дані, що були представлені на рис. 1 і табл. 1 та характеризували доходи населення, хоч і демонстрували певні відмінності, часом суттєві, все ж знаходилися в доволі близьких межах. Що ж собою являють грошові доходи домогосподарств у соціологічному та статистичному вимірах? Тут ми сти-

каємося з деякими технічними труднощами, котрі не дозволяють провести таке порівняння повною мірою, оскільки немає доступу до масиву даних обстеження домогосподарств і не можна визначити показники доходів домогосподарств в необхідних вимірах. Саме тому є певна різниця у формі їх представлення у табл. 3, де вони подані за децильними (10%-ми) групами.

Таблиця 3

Середньомісячні грошові доходи домогосподарств за децильними (10%-ми) групами, 2008р., грн.

Група	Моніторинг ІС			Обстеження домогосподарств
	Мінімум	Максимум	Середнє	
Перша (найнижча)	100	750	546,6	1076
Друга	760	1200	969,5	1487
Третя	1200,1	1500	1318,4	1547
Четверта	1500,1	1800	1591,1	1659
П'ята	1800,1	2000	1932,7	1845
Шоста	2000,1	2400	2265,7	2057
Сьома	2400,1	3000	2726,7	2310
Восьма	3000,1	3600	3222,9	2613
Дев'ята	3600,1	4800	4109,8	3013
Десята (найвища)	4800,1	24000	7273,6	4783

Як і в табл. 2, дані моніторингу ІС містять мінімум, максимум та середнє значення, показник обстеження домогосподарств має тільки один показник. Показники моніторингу ІС дозволяють більш повно оцінити розміри доходів домогосподарств для кожної децильної групи, але відсутність аналогічних щодо обстеження домогосподарств не є значною перешкодою.

Перше, що привертає увагу, – це мінімальні і максимальні показники доходів сімей у моніторингу ІС. Їх характерною особливістю є те, що різниця між ними має тенденцію до зменшення тим більше, чим ближче дециль розташований до середини ряду – для п'ятого дециля різниця між максимальними і мінімальними доходами є найменшою і становить усього 200 грн. на сім'ю. Чим ближче дециль розташовується до найнижчих чи найвищих груп, тим більшою є різниця між мінімальними і максимальними доходами сімей, яка в межах одного дециля може вимірюватися в сотнях відсотків. Показники мінімуму і максимуму в першій (найнижчій) групі відрізняється в 7,5 разу, а в десятій (найвищій) – у 5 разів. Те ж саме певною мірою стосується і різниці між середнім для групи показником та мінімумом і максимумом – чим ближче до п'ятої групи, тим менше відхилення.

Порівняння власне розподілів груп, отриманих в результаті досліджень різними інституціями, також показує наявність суттєвих розбіжностей. Дані обстеження

домогосподарств мають показник доходу домогосподарств першої (найнижчої групи), що майже удвічі перевищує аналогічний для моніторингу ІС. Те ж саме, але трохи меншою мірою, стосується і показника для другої групи. Зі збільшенням порядкового числа групи починається зменшення різниці між даними соціологів та статистиків, і показники четвертої та п'ятої груп є дуже близькими. Але якщо до четвертої групи домогосподарств спостерігається перевищення показників доходів домогосподарств за даними обстеження домогосподарств над аналогічними за даними моніторингу ІС, то починаючи з п'ятої групи тенденція змінюється на зворотну – уже показники моніторингу ІС перевищують показники обстеження домогосподарств. Чим далі вони віддаляються від п'ятої групи в бік найвищої, тим більшою є різниця в показниках. Свого максимуму вона досягає в десятій, найвищій групі, де показник обстеження домогосподарств становить лише дві третини від показника моніторингу ІС. Перш за все, це означає, що вибіркова сукупність моніторингу ІС має більш широкі межі коливання сімейних доходів – у моніторингу частіше, ніж у дослідженні домогосподарств, представлені і бідні сім'ї, і сім'ї з більшим достатком.

На наш погляд, формат представлення даних і соціологами, і статистиками переважно у вигляді середніх величин значною мірою збіднює результати досліджень. Крайні показники у випадку характеристики бідності та заможності також були б вельми показовими та пізнавальними. Наприклад, сім'я з найбільшими доходами, котра потрапила до вибіркової сукупності моніторингу ІС, має дохід за один місяць у сумі 24 тис. грн. Яким є таке домогосподарство для обстеження домогосподарств, – визначити неможливо. Але те, що середня величина доходів домогосподарств з високим рівнем доходів у обстеженні домогосподарств менша, ніж у моніторингу ІС, є беззаперечним.

Вище був показаний розподіл домогосподарств за грошовими доходами за децильним розподілом. Наступна табл. 4 показує, яка частка грошових доходів домогосподарств припадає на кожну децильну групу від суми усіх грошових доходів усіх домогосподарств (сімей).

Розподіл грошових доходів за децильними (10%-ми) групами населення Держкомстат наводить за результатами обстежень домогосподарств, і вони є доступними у відповідних публікаціях. Моніторинг ІС таких обчислень не робить, тому це було зроблено таким чином: через середньомісячний дохід одного члена сім'ї та чисельність сім'ї був обчислений загальний грошовий дохід однієї сім'ї, а потім обчислена величина доходів усіх сімей з вибіркової сукупності. Далі були обчислені суми доходів для кожної з десяти груп доходів – від найнижчої до найвищої. І, нарешті, було обчислено, яку частку в усіх грошових доходах усіх сімей становлять доходи кожної з груп (децилів).

З даних табл. 4 ми бачимо, що на 10% домогосподарств з найнижчими доходами припадає 2–3% від суми грошових доходів усіх домогосподарств, у залежності від того, показниками якої інституції ми будемо оперувати. А 10% домогосподарств з найвищими грошовими доходами отримують близько чверті усіх грошових доходів від доходів усіх домогосподарств. І лише показники сьомого децилю перебу-

Таблиця 4

Частки грошових доходів домогосподарств за децильними (10%-ми) групами

	Обстеження домогосподарств	Моніторинг ІС
Перша (з найменшими доходами)	3,3	2,2
Друга	5,2	3,7
Третя	6,3	5,1
Четверта	7,2	6,1
П'ята	8,1	7,5
Шоста	9,2	8,7
Сьома	10,4	10,5
Восьма	12,0	12,4
Дев'ята	14,5	15,9
Десята (з найбільшими доходами)	23,8	27,9
Децильний коефіцієнт диференціації грошових доходів населення, разів	4,4	6,4
Співвідношення грошових доходів 10% найбільш та найменш забезпеченого населення (децильний коефіцієнт фондів), разів	7,1	13,2
Співвідношення грошових доходів 20% найбільш та найменш забезпеченого населення (квінтильний коефіцієнт фондів), разів	4,5	7,5

вають у певній рівновазі, де 10% домогосподарств отримують приблизно 10% доходів від суми доходів усіх домогосподарств. Причому саме в сьомому децилі показники обстеження домогосподарств та показники моніторингу ІС практично ідентичні.

Таблиця 4, як і попередня табл. 3, також має певні відмінності в показниках соціологів та статистиків. Найбільше вони зближуються в групах вище середніх – сьомій та восьмій, найбільші розходження стосуються крайніх груп – першої та десятої.

Наведений розподіл грошових доходів за децильними (10%-ми) групами населення дозволяє зробити певні обчислення, що більш повно характеризують грошові доходи домогосподарств. Децильний коефіцієнт диференціації доходів населення – співвідношення мінімального рівня доходів серед 10% найбільш забезпеченого населення до максимального рівня доходів серед 10% найменш забезпеченого населення. Децильний коефіцієнт диференціації доходів за результатами обстеження домогосподарств, що доступний у довідниках, аналогічний для моніторингу ІС, отже є можливість розрахувати самостійно, оскільки ми маємо показники мінімуму

і максимуму для кожної з груп у моніторингу ІС (табл. 3). Мінімум для найвищої групи становить 4800 грн., максимум для найнижчої – 750 грн., отже децильний коефіцієнт диференціації грошових доходів населення становить 6,4 разу для даних моніторингу ІС, тоді як аналогічний для обстеження домогосподарств – 4,4 разу. Інакше кажучи, дані моніторингу ІС показують значно глибшу диференціацію домогосподарств за доходами, аніж за даними обстеження домогосподарств. Щоправда, це було зрозуміло без подібних розрахунків, оскільки дані моніторингу ІС варіюються у значно ширших межах, аніж дані обстеження домогосподарств, просто таким чином ми визначили цю величину у фактичному її значенні.

Оскільки децильний коефіцієнт диференціації грошових доходів домогосподарств показав нам значну різницю між даними соціології та статистики, логічно очікувати різниці і в інших показниках, що визначають рівень диференціації домогосподарств. Наступний такий показник – співвідношення грошових доходів 10% найбільш та найменш забезпеченого населення (децильний коефіцієнт фондів). За даними обстеження домогосподарств доходи сімей з найвищої групи у 7,1 разу перевищують доходи сімей з найнижчої групи. Аналогічний показник, розрахований за даними моніторингу ІС, показує перевищення у 13,2 разу. Іншими словами, за даними соціологів рівень майнового розшарування домогосподарств є значно більшим, практично удвічі, аніж за даними обстеження домогосподарств. Слід зазначити, що децильний коефіцієнт фондів є певною мірою політичним показником. Вважається, що політично й економічно прийнятним показником, умовно кажучи, є перевищення доходів найбагатших над найбіднішими до 10 разів². І, як бачимо, показники статистики не перевищують цю межу. Показник децильного коефіцієнта фондів, що перевищує цю межу, свідчить про економічне та політичне неблагополуччя країни, котрій притаманний такий показник. Показник більше 10 свідчить, що доходи в такій країні розподіляються несправедливо і що такий розподіл не відповідає виробничим зусиллям населення.

Співвідношення грошових доходів 20% найбільш та найменш забезпеченого населення (квінтільний коефіцієнт фондів) також має суттєві відмінності за різними джерелами. В обстеженні домогосподарств він становить 4,4 разу, моніторинг ІС визначає цю різницю в 6,4 разу.

Загалом розрахункові показники диференціації грошових доходів домогосподарств у обстеженні домогосподарств становлять як відсоток від показників моніторингу:

- децильний коефіцієнт диференціації грошових доходів населення – 68,8%;
- співвідношення грошових доходів 10% найбільш та найменш забезпеченого населення (децильний коефіцієнт фондів) – 53,8%;
- співвідношення грошових доходів 20% найбільш та найменш забезпеченого населення (квінтільний коефіцієнт фондів) – 60%.

² Див., напр: Макроекономіка – Соціальні стандарти та проблема нерівності доходів населення. – Режим доступу : <http://library.if.ua/book/63/4572.html>

Якщо коротко, то приходимо до висновку, що найінформативнішим, на наш погляд, є метод порівняння рівня заробітної плати в статистичному та соціологічному вимірах, середньодушових грошових доходів населення та грошових доходів домогосподарств (сімей). Такий метод є дієвим як для поточного (щорічного) аналізу, так і аналізу за певними часовими відрізками. Дані і соціологів, і статистиків найдоцільніше характеризувати в розрізі інтервальних грошових доходів та розподілів за децильними (10%-ми) групами, оскільки саме такий розподіл дає найкраще уявлення про показники, масштаби та рівні бідності в Україні.

Такий метод порівняння статистичних та соціологічних даних дозволяє зробити висновок про те, що:

- для достеменного аналізу рівня життя громадян України можна користуватися соціологічними даними Інституту соціології НАН України про рівень оплати праці, середньодушові грошові доходи та грошові доходи домогосподарств (сімей), оскільки вони збігаються з відповідними статистичними даними в межах допустимого;

- частина даних статистики і соціології якщо і не збігається цілковито, то знаходиться в дуже близьких межах, наприклад, стосовно населення, що перебуває за межею бідності;

- частина даних має значні відмінності, наприклад, частка населення, що перебуває за межею крайньої бідності;

- існує стійка тенденція перевищення статистичних даних добробуту (домогосподарств) населення над соціологічними з різною мірою цього перевищення;

- соціологічні дані більшою мірою зосереджені стосовно крайніх випадків добробуту домогосподарств – бідності та багатства – аніж показники статистики.

-
1. Головаха Є. Українське суспільство 1992–2008: Соціологічний моніторинг / Є. Головаха, Н. Паніна. – К., 2008. – 85 с.
 2. Витрати і ресурси домогосподарств України у другому кварталі 2008 року : стат. зб. / Держкомстат України. – К., 2008.
 3. Українське суспільство 1992–2008 : соціол. моніторинг / за ред. В. Ворони, М. Шульги. – К. : Ін-т соціології НАН України, 2008. – 656 с.
 4. Рівень життя населення України / Ін-т демографії та соц. дослідж. НАН України, Держкомстат України ; за ред. Л. М. Черенько. – К. : ТОВ «Вид-во «Консультант», 2006. – 428 с.
 5. <http://www.ukrstat.gov.ua/>
 6. Про затвердження Методики комплексної оцінки бідності : наказ М-ва праці та соц. політики України від 05.04.2002 р. № 171/238/100/149/2нд