

Література

1. Черковец В. Н. Всемирная история экономической мысли: В 6 т. / МГУ им. М. В. Ломоносова. Гл. редкол. // В. Н. Черковец. — М. : Изд-во «Мысль», 1987. — Т.1. — 606 с.
2. Людський розвиток регіонів України: аналіз та прогноз (колективна монографія) / За ред. Е. М. Лібанової. — К.: Ін-т демографії та соціальних досліджень НАН України, 2007. — 367 с.
3. Папієв М. М. Політика доходів населення у контексті соціальних змін / Тези Міжнародної науково-практичної конференції «Парадигма соціальної політики України на зламі тисячоліть», К., 30 жовтня 2007 — <http://www.idss.org.ua/Papiev.pdf>
4. Рикардо Д. Сочинения. — Т.1. — М., 1995. — 890 с.
5. Захарова О. Наукові принципи інвестування у розвиток людського капіталу // Економічний аналіз. — Вип. 4. — 2009. — С. 13—20.
6. Капелюшников Р. И. Экономический подход Гэри Беккера к человеческому поведению [Текст] / Р. И. Капелюшников // США: экономика, политика, идеология. — 1993. — № 11. — С. 16.
7. Людський розвиток в Україні: 2003 рік (колектив авторів) / Щорічна науково-аналітична доповідь / За ред. Е. М. Лібанової. — К.: Ін-т демографії та соціальних досліджень НАН України, Держкомстат України, 2004. — 194 с.
8. Гуцуляк Г. Д. Еколого-економічні основи сталого розвитку Карпатського регіону України // Гуцуляк Г. Д. — Чернівці: Прут, 2005. — 348 с.

Стаття надійшла до редакції 19.05.2011 р.

УДК 331.5

Шейгас І. О.,

викл.,

Міжрегіональна Академія управління персоналом

ОЦІНКА ВПЛИВУ ЗАГАЛЬНОЕКОНОМІЧНИХ ПОКАЗНИКІВ НА ІНСТИТУЦІОНАЛЬНУ АРХІТЕКТОНІКУ СФЕРИ ЗАБЕЗПЕЧЕННЯ ЗАЙНЯТОСТІ

Визначено поняття інституціональної архітектури сфери забезпечення зайнятості та проведено оцінку впливу загальноекономічних показників на інституціональну архітектуру, що в результаті дає можливість охарактеризувати її стан та виявити існуючі інституціональні деформації, причини їх виникнення, можливі напрямки їх виправлення.

В научной статье определено понятие институциональной архитектуры сферы обеспечения занятости и проведено оценку влияния общеэкономических показателей на институциональную архитектуру, что в результате позволяет охарактеризовать ее состояние и определить существующие институциональные деформации, причины их возникновения, возможные пути исправления.

The article is defined the concept of institutional architectonics of spheres employment maintenance and spent influence estimation economic indicators on institutional architectonics that as a result allows to characterize its condition and to define existing institutional deformations, the reasons of its occurrence, possible ways of correction.

Ключові слова: Інституціональна архітектура, сфера забезпечення зайнятості, інституціональні деформації.

Ключевые слова: Институциональная архитектура, сфера обеспечения занятости, институциональные деформации.

Keywords: Institutional architectonics, spheres employment maintenance, institutional deformations.

Вступ. Модель ринку праці формується в специфічних соціально-економічних умовах розвитку країни і її регіонів. Сучасні інституціональні процеси у сфері зайнятості, такі як відмирання старих і народження нових професій, розширення альтернативних форм зайнятості, багатоаспектна сегментація ринку праці та інші, вимагають пошуку нових підходів і ефективніших заходів для рішення проблеми забезпечення зайнятості. Ефективність протікання процесів забезпечення зайнятості залежить від низки спеціальних соціально-економічних норм, правил, обмежень — інституцій, які формують інституціональну архітектуру сфери забезпечення зайнятості.

Актуальності набуває дослідження забезпечення зайнятості як цілісного явища, для якого природним визначається стан перетворень та змін як кількісного, так і якісного характеру на різних суспільно-економічних рівнях. Для дослідження інституціональної архітектури сфери забезпечення зайнятості необхідно визначити рівень узгодженості інститутів та інституціональних змін різних ланок соціально-економічного механізму.

У межах наукового дослідження ми визначаємо інституціональну архітектуру сфери забезпечення зайнятості як структурну взаємообумовленість основних та другорядних інституціональних елементів від яких залежить якісний рівень функціонування ключових процесів забезпечення зайнятості: «працевлаштування — зайнятість — вивільнення — працевлаштування». Порушення структурної взаємодії інституціональних елементів економічного, соціального, організаційно-правового та іншого характеру призводить до виникнення деформації інституціонального середовища та до проблем протікання процесів забезпечення зайнятості. Відірваність між виникненням, розвитком, впровадженням інституцій та функціонуванням процесів на всіх рівнях забезпечення зайнятості сприяє збільшенню масштабів невідповідності, накопиченню кількості неефективних, недієвих інститутів та прискоренню деструктивних процесів, пов'язаних з працевлаштуванням населення.

Проведення оцінки впливу загальноекономічних показників на інституціональну архітектуру сфери забезпечення зайнятості дозволить охарактеризувати стан інституціональної архітектури сфери зайнятості та виявити існуючі інституціональні деформації, причини їх виникнення та можливі напрямки їх виправлення.

Аналіз останніх досліджень і публікацій. У межах теми, обраної для дослідження, інституціональна теорія виступає в якості підґрунтя для вивчення процесів на ринку праці та надає можливість використання набору методів, інструментів, важелів інституціональної теорії для вивчення та пояснення соціально-економічних явищ суспільного розвитку пов'язаних зі сферою забезпечення зайнятості населення.

Актуальність теми наукової статті підтверджується чисельними напрацюваннями як вітчизняних, так і закордонних науковців. Особливостям формування інституціонального середовища ринку праці приділяється увага в працях С. І. Бандура, Д. П. Богині, Ю. М. Маршавіна, А. Колота, Е. Лібанової, І. Петрової, Л. Шевченко, В. Петюха, О. М. Пищуленої, П. П. Мазурка та інших науковців. О. М. Піщуліна розглядає особливості формування інститутів ринку праці з погляду державної політики та виділяє основні вади та «пастки» на шляху інституціоналізації ринку праці. Питання «інституціональних пасток» у вітчизняній економіці також піднімають В. М. Геєць та Е. М. Ахромкін. У роботах В. М. Геєця обґрунтовано загальну доцільність вивчення особливостей формування інституційної архітектури та функціонування її складових у системі соціально-економічного розвитку українського суспільства.

Постановка завдання. Ціль статті полягає в проведенні оцінки загальноекономічних показників на національному та регіональному рівні, у порівнянні та визначенні особливостей інституціональної архітектури протікання процесів у сфері забезпечення зайнятості, виявленні та наочному відображенні деформацій інституціонального середовища, що дозволить сфокусувати підходи до рішення наявних соціально-економічних проблем пов'язаних з процесами забезпечення зайнятості.

Результати дослідження. Особливості функціонування механізму забезпечення зайнятості залежать від загальноекономічних інститутів, які визначають через основні тенденції розвитку змістовність процесів на ринку праці та обумовлюють заходи державного рівня спрямовані на стабілізацію відносин робітник-роботодавець. Для обґрунтування впливу загальноекономічного розвитку на інституціональну архітектуру сфери забезпечення зайнятості та виявлення загальних інституціональних деформацій у якості інструментарію пропонуємо використовувати три групи показників: загальноекономічні, виробничі та соціально-економічного розвитку.

Кількісні та якісні характеристики виробничої діяльності є першопричиною інституціональних змін у сфері забезпечення зайнятості. Загострення проблем забезпечення зайнятості супроводжується економічними втратами, насамперед зменшенням валового внутрішнього продукту, його відставанням від потенційного ВВП. Співставлення характеристик розвитку ВВП, інвестиційної, інноваційної активності та показників ринку праці відображає тенденцію спаду економічного розвитку в 2008 році та особливо гостро в 2009 році. Темпи зростання ВВП, інвестиційної, інноваційної активності скорочуються одночасно відбувається скорочення темпів росту показників зайнятості та безробіття (рис. 1).

Рівень зайнятості в країні, за період 2005—2008 рр., є достатньо стабільним 2007 — 58,7 %, 2008 — 59,3 %, коливання змін показників не перевищують 1 %, у 2009 році рівень зайнятості населення збільшується до 65,2 %, а в 2010 — до 66 %. Показник рівня безробіття в період 2005—2008 рр. скорочувався у відповідь на зростання рівня зайнятості, так рівень безробіття в Україні змінився з 7,2 % у 2005 році до 6,4 %. у 2009 та 2010 роках, не зважаючи на зростання рівня зайнятості рівень безробіття також значно збільшився в 2009 році — 9,4 %, 2010 — 8,7 %, що є нелогічним процесом на ринку праці та свідчить про його деформацію.

На рис. 1 графічно відображено динаміку темпів зростання за основними показниками економічного розвитку, приріст за показниками відбувається логічно та послідовно, приросту ВВП відповідає приріст інноваційної та інвестиційної активності, що в свою чергу впливає на показники зайнятості населення. У 2009 році логічність розвитку показників порушується, що видно на рисунку, приріст безробіття, скорочення ВВП та інвестиційно-інноваційної активності не відповідає темпам скорочення зайнятості.

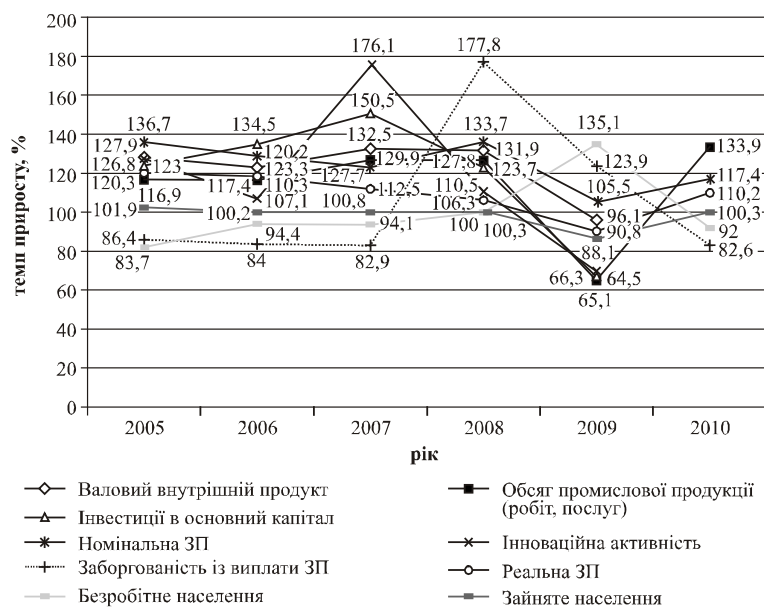


Рис. 1. Порівняння темпів зростання загальноекономічних показників в Україні

Характеристика темпів відповідних показників виробничого розвитку та ринку праці на регіональному рівні, не в повній мірі наслідують загальні тенденції (рис. 2). У Хмельницькому регіоні в кризовий 2008 рік у позитивний бік змінились темпи зростання ланцюга взаємообумовлюючих показників ВВП, інвестиційної та інноваційної активності (рис. 2). Показники регіонального ринку праці зберігають тенденцію інертного розвитку процесів зайнятості та безробіття.

Ситуація економічної кризи в регіоні, для зміцнення конкурентних позицій на ринку, стимулювала підприємства до активного розвитку інноваційної діяльності та пошуку і залучення інвестиційних ресурсів. Процеси забезпечення зайнятості уповільнились, у 2008 році темп зростання зайнятості змінився всього на 0,2 %, а темпи скорочення безробіття зросли на 4,5 %, у 2009 році темп скорочення безробіття змінився темпом приросту на 19,7 %, а темп приросту зайнятості зменшився на 3,5 %.

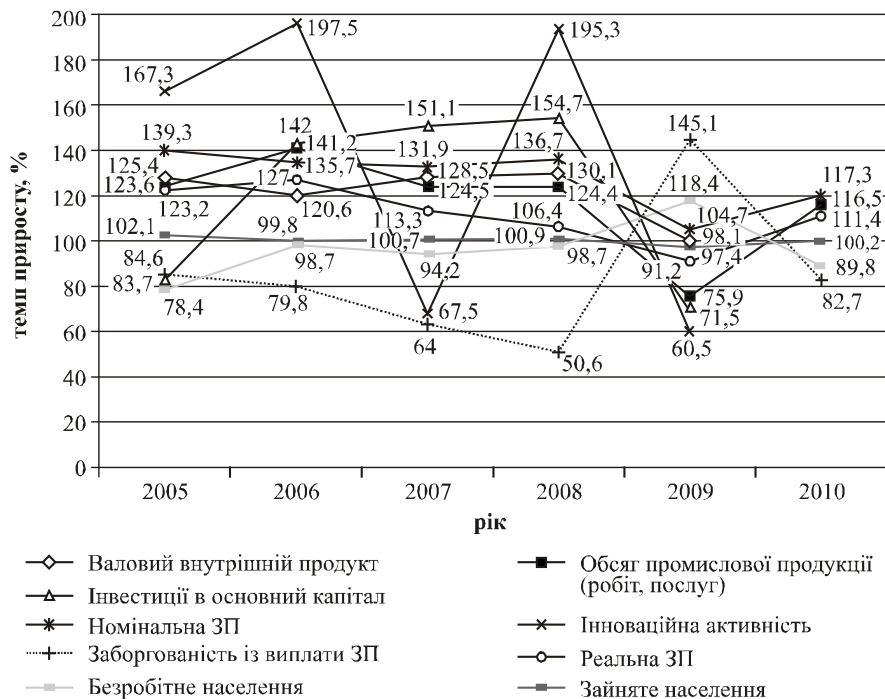


Рис. 2. Порівняння темпів зростання загальноекономічних показників у Хмельницькому регіоні

Ситуація, як на загальнонаціональному, так і на регіональному рівні, складається наступним чином: у 2008 та 2009 роках рівень зайнятості зростає, і рівень безробіття теж зростає, отже певний відсоток найманих працівників знаходиться в секторі неофіційної, неформальної зайнятості. Спостерігається явище «інституціонального розриву» (рис. 3), що є результатом стопору соціально-трудових відносин. Деструктивний інституціональний вплив руйнує логіку взаємозв'язку показників, невідповідність рівня зростання зайнятості та безробіття говорить про збільшення масштабів неофіційної зайнятості та неофіційного ринку праці.

Інституціональний розрив у сфері забезпечення зайнятості викликаний, у першу чергу, деформацією функціонування інститутів регулювання зайнятості.



Рис. 3. Графічне зображення інституціональної деформації «інституціональний розрив»

Штучне збільшення цін порушує нормальний хід відтворення, робить невигідним виробництво. Процес збільшення (зменшення) цін — результат деструктивного впливу штучно сформованих інституцій, виступає важелем широкого спектру політичних, соціальних, економічних трансформацій в суспільстві. Результатом такого втручання є ланцюг суспільних деформацій — відсутність стабільності, недовіри суспільних мас, соціальна паніка, політична невизначеність.

Зростання цін та знецінення доходів населення призводить до дисбалансу: у сфері забезпечення зайнятості та на ринку праці відбувається здешевлення вартості робочої сили, збільшується пропозиція та скорочується попит, активізується вторинний ринок праці. Зростає конкуренція не тільки на зовнішніх, а й на внутрішніх ринках праці, формуються нерівні умови взаємодії роботодавця з найманим працівником.

Порівняльна оцінка індексів показників економічного розвитку в Україні та Хмельницькому регіоні, в досліджуваному періоді, відображає ситуацію відставання індексу реальної заробітної плати від індексів цін у 2005—2010 роках (рис. 1, 2). Порівняння індексів цін виробників промислових товарів з індексами споживчих цін та індексами реальної заробітної плати за період 2005—2010 роки дає наступну картину: включно по 2008 рік індексам цін була характерна тенденція зростання, а індексу реальної заробітної плати навпаки скорочення, в 2009 році скорочення зазнають і індекси цін і реальної заробітної плати, в 2010 році скорочується індекс споживчих цін і складає 109,1 %, а індекси цін виробників промислової продукції та реальної заробітної плати зростають і складають відповідно 118,7 % і 110,2 %.

У Хмельницькому регіоні спостерігається ідентична тенденція щодо співвідношення динаміки індексів цін та індексів реальної заробітної плати в досліджуваному періоді (рис. 2).

Зростання індексів цін виробників промислової продукції впливає на зростання споживчих цін, подорожчання зазнає виробничий процес, відповідно змінюються ціни на продукти загального вжитку. Зниження купівельної спроможності грошової одиниці паралельно з різким зростанням цін призводить до деформації соціально-економічних процесів, інституціональну безвихідь через порушення ланцюгу фінансово-економічних взаємовідносин між фізичними особами, суб'єктами господарювання та органами державної влади.

Інфляція та зростання цін призводить до негативних наслідків не тільки для найманих працівників як споживачів різноманітних благ, а й роботодавців як виробників цих благ. Зростання цін викликає подорожчання виробничого процесу на всіх його рівнях, збільшення витрат, скорочення штату та зменшення рівня оплати праці. Найманий працівник втрачає робоче місце і купівельну спроможність, а отже виробник (роботодавець) втрачає потенційного покупця, втрачає дохід і можливість розширення виробництва, створення нових робочих місць. Ситуація інституціонального обвалу — деформація інституціонального розвитку цінової політики в результаті чого деформація сфери забезпечення зайнятості через розширення неофіційної зайнятості та тіньового ринку (рис. 4).

Обрані для проведення оцінки показники соціального розвитку визначають вихідні параметри рівня життя населення. Заробітна плата через кількісно-якісні характеристики, формуючи ціну робочої сили на ринку праці, впливає на баланс чи дисбаланс попиту і пропозиції та визначає умови розвитку зайнятості населення.



Рис. 4. Графічне відображення інституціональної деформації «інституціональний обвал»

У досліджуваному періоді процеси зайнятості здійснюються на фоні триваючих інфляційних процесів. Зниження величини реальної заробітної плати змушує населення шукати додаткові джерела доходів. Для періоду 2005—2007 років характерною є відносна стабільність темпів приросту показників соціального розвитку як по Україні, так і в Хмельницькому регіоні. Ознакою соціального розвитку в 2008 році є підвищення темпів росту номінальної заробітної плати та скороченням реальної з різким зростанням заборгованості із виплат заробітної плати на національному ринку праці. Регіональні показники віддзеркалюють тенденції, що склалися на національному ринку праці, різницю складає стан заборгованості з виплат заробітної плати, яка в 2008 році в Хмельницькому регіоні продовжує скорочуватися. У 2010 році темпи приросту показників соціального розвитку як в Україні, так і на регіональному рівні переходять у стан позитивного розвитку.

Зростанню доходів у періоді сприяє активізація інститутів соціальних виплат населенню. На перший погляд, таку тенденцію можна назвати позитивною, оскільки в результаті повинно відбутись зростання рівня доходів та життя працюючого населення. Ситуацію кардинально змінює скорочення темпів зростання реальної заробітної плати як по країні, так і по регіону, соціальний розвиток відбувається в умовах інфляційних процесів та зниження рівня життя населення.

В якості чинника інституціональних змін на ринку праці виступає невідповідність розмірів реальної та номінальної заробітної плати, що створює ланцюгову реакцію: зниження рівня життя — інфляційні процеси — зростання соціальної напруги та безробіття — підвищення рівня доходів населення — ... у результаті деформації типу «інституціональна петля» (рис. 5).

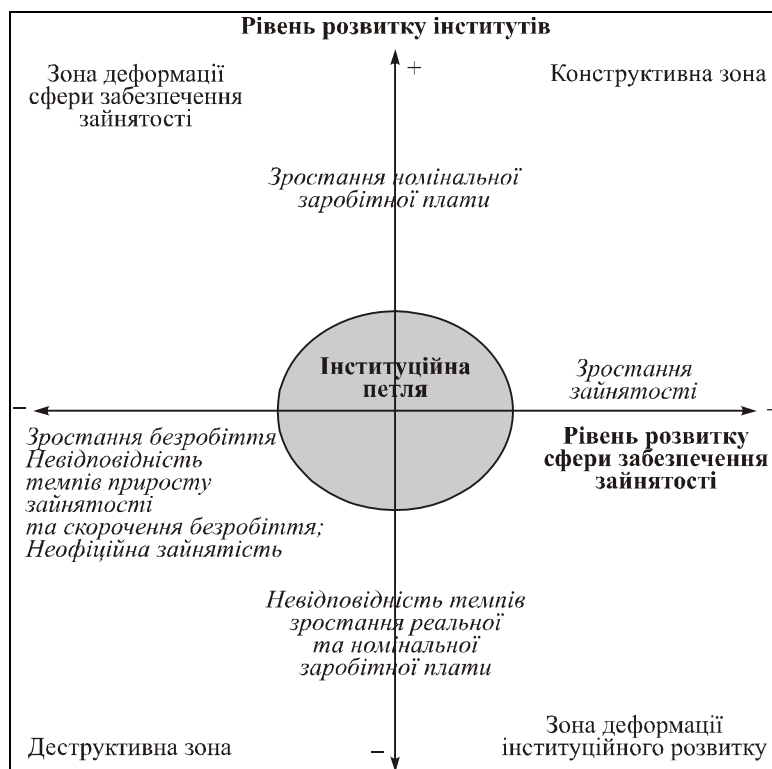


Рис. 5. Графічне відображення інституціональної деформації «інституціональна петля»

Висновки. У результаті проведеної порівняльної оцінки загальноекономічних показників на національному та регіональному рівні, за визначеними векторами інституціонального розвитку процесів забезпечення зайнятості, ми дійшли висновків щодо стану інституціональної архітектури сфери забезпечення зайнятості, та виявили пріоритетні напрямки трансформації деформованих зон.

Загальними ознаками інституціональних деформацій сфери забезпечення зайнятості є невідповідність темпів приросту зайнятості та скорочення безробіття, як наслідок розширення неофіційного ринку праці та деструктивний розвиток інститутів регулювання.

Практичним значенням дослідження є визначення проблемних зон та пріоритетів трансформації інституціональної архітектури сфери забезпечення зайнятості, виходячи з наявних інституціональних деформацій.

Проблема забезпечення зайнятості пов'язана з інвестиційною кризою, в умовах хронічного недоінвестування виробництва технічне переобладнання стає недосяжним. Результатом такої інституціональної деформації є використання недостатньо гнучких технологій, що сприяє накопиченню надлишкової робочої сили.

Інфляція призводить до того, що грошові доходи (як населення, так і підприємств, і держави) фактично зменшуються, що визначається розходженнями між номінальним і реальним доходом. Падіння рівня життя населення найбільш помітно в процесі подолання інфляції, оскільки індексація та інші методи захисту населення від інфляції стосуються грошових доходів і не впливають на дефіцит товарів і послуг.

Ефективність функціонування національної економіки значною мірою залежить від рівня соціально-економічного розвитку регіонів, які на сьогодні відзначаються суттєвою галузевою, територіальною та функціональною диференціацією. Саме з цих причин виникає гостра необхідність розробки політики розвитку для кожного окремо взятого регіону країни.

З метою трансформації інституціональних деформацій ланки «працевлаштування» сфери забезпечення зайнятості вважаємо доцільним встановлення сприятливого інвестиційного режиму для підприємств усіх форм власності, на яких створюються нові робочі місця та надання державної підтримки підприємствам у депресивних регіонах та малих містах за умови створення нових та збереження ефективно функціонуючих робочих місць.

Для ланки «зайнятості» актуальною є підтримка самостійної зайнятості населення та стимулювання підприємництва, посилення мотивації легальної продуктивної зайнятості. Детінізація відносин забезпечення зайнятості через посилення державного контролю за дотриманням законодавства полегшить процедуру вивільнення та надасть необхідні гарантії соціального захисту.

Література

1 Економіка України: стратегія і політика довгострокового розвитку / за редакцією академіка НАН України В. М. Гейця, Інститут економічного прогнозування, НАН України. — К.: Фенікс, 2003.

2 Концепція загальнодержавної програми зайнятості населення на 2009—2011 роки [електронний ресурс]. — Режим доступу: <http://mlsp.kmu.gov.ua/control/uk/publish/article>

3 Піщуліна О.М. «Інституціональні пастки» функціонування ринку праці в Україні // Стратегічні пріоритети. — 2009. — № 4 (13). — С. 140—146.

Стаття надійшла до редакції 20.04.2011 р.