

УДК 338.24

# МЕТОДОЛОГІЧНІ ЗАСАДИ ОЦІНЮВАННЯ ПОТЕНЦІАЛУ РОЗВИТКУ ПІДПРИЄМСТВ

**МИРОСЛАВА ТИМОЩУК,**  
канд. екон. наук, доцент кафедри фінансів,  
Львівський інститут банківської справи Університету банківської справи  
Національного банку України (м. Київ)

*Розглянуто методологічні засади оцінювання потенціалу розвитку підприємства. На основі проведеного аналізу запропоновано нові підходи до розроблення методів оцінювання потенціалу розвитку підприємства. Рекомендовано до використання багатofакторну авторегресивну модель для розрахунку прогнозованих значень критеріальних показників. Розроблено узагальнену схему послідовності оцінювання потенціалу розвитку підприємства.*

**Ключові слова:** потенціал, потенціал розвитку підприємства, методи оцінювання потенціалу розвитку, МП-метод, ПМ-метод.

*The methodological principles of capacity development evaluation were considered. On the basis of the analysis, new approaches to development of methods for evaluating capacity development were proposed. Multifactor autoregressive model for calculation of predictive values of criterion indicators were recommended. A generalized scheme of the sequence of evaluation capacity development was developed.*

**Keywords:** capacity, potential business development, methods of evaluation capacity development, MP-method, PM-method.

## Постановка проблеми.

В умовах трансформації національної економіки ефективність управління стає однією з основних умов забезпечення конкурентоспроможності вітчизняних підприємств і підвищення рівня розвитку економіки України. Практика функціонування організацій і підприємств викликає зміни існуючих поглядів на процеси економічного оцінювання потенціалу і планування їх соціально-економічного розвитку та зумовлює необхідність адекватних перетворень у методології сучасного менеджменту, що і доводить актуальність наукових досліджень у цьому напрямі.

Можна стверджувати, що застосування сучасних методів оцінювання можливостей розвитку підприємств дозволяє підвищувати їх конкурентоспроможність за рахунок зростання обґрунтованості й оперативності прийняття управлінських рішень. Однак системний характер планових завдань навіть у використанні сучасних інформаційних технологій може, навпаки, сповільнювати роботу менеджерів і погіршувати якість уп-

равління підприємством. При цьому значний вплив на якість управлінських рішень насамперед мають глибина і комплексність розроблення методології оцінювання потенціалу та планування соціально-економічного розвитку підприємств з урахуванням можливих змін зовнішнього і внутрішнього середовища.

## Аналіз останніх досліджень.

Проблеми стратегічного управління розвитку суб'єктів господарювання активно досліджувалися і достатньо повно описані у працях таких вітчизняних і зарубіжних науковців, як Б. Андрушків, І. Ансофф, Н. Афанасьєв, Б. Гаврилишин, В. Геєць, В. Герасимчук, М. Кизим, О. Кузьмін, Е. Лібанова, Л. Мельник, Г. Мінцберг, А. Наливайко, С. Оборська, Є. Панченко, В. Пономаренко, Ж. Поплавська, М. Портер, А. Старостіна, О. Тридід, З. Шершньова. Ними досліджено умови і закономірності соціально-економічного розвитку, висвітлено особливості перебігу цих процесів в

економічних системах різних типів, нагромаджено значний досвід і розроблено методи оцінювання ефективності та ризиків соціально-економічного розвитку підприємств у глобальній економічній системі.

У той же час теоретичні засади оцінювання потенціалу розвитку підприємств залишаються недостатньо опрацьованими, попри прискіпливу увагу до цієї проблеми ряду науковців: О. Балацького, А. Воронкової, І. Джайна, Ю. Дорошенка, О. Олексюка, Є. Попова, Є. Лапіна, І. Репіної, О. Федоніна, Р. Фецура та ін. Так, дискусійним залишається поняття потенціалу соціально-економічного розвитку підприємств, через що існуючі методики його оцінювання не знайшли належного практичного застосування.

Щоб оцінити потенціал соціально-економічного розвитку як сукупності незадіяних на певний момент часу ресурсів і можливостей суб'єктів господарювання, необхідно дослідити сутність і напрями соціально-економічного розвитку підприємств за змін зовнішнього і

внутрішнього середовищ. Актуальним і важливим залишається завдання створення концепції оцінювання потенціалу розвитку підприємств для визначення доцільності та результативності перетворень, які впроваджуються у межах трансформації підприємств.

Об'єктивна необхідність подальшого розвитку теоретичних і методико-прикладних основ планування соціально-економічного розвитку підприємств і дослідження його ролі в забезпеченні стійкого розвитку суб'єктів господарювання обумовили актуальність дослідження.

Метою дослідження є розроблення практичних рекомендацій до оцінювання потенціалу соціально-економічного розвитку підприємств на підставі аналізу результатів теоретичних і методичних досліджень та публікацій. Ми пропонуємо методи оцінювання потенціалу соціально-економічного розвитку підприємств з урахуванням цілі розвитку і факторів впливу на його значення - відносно сталих параметрів і змінних характеристик.

### Методи оцінки потенціалу підприємств

Реалізація стратегії соціально-економічного розвитку підприємства залежить від потенціалу суб'єкта господарювання, а її розроблення є ітераційним процесом формування розподіленої в часі системи цілей і напрямів розвитку підприємства з урахуванням наявних і можливих до залучення ресурсів. Така стратегія підприємства ґрунтується на дослідженні тенденцій зміни кон'юнктури ринку і конкурентного

середовища, формуванні ефективної товарної політики, раціональному розподілі обмежених ресурсів між видами і напрямками діяльності.

Розроблення стратегічних цілей і планів соціально-економічного розвитку машинобудівних підприємств спирається на результати оцінювання потенціалу їх розвитку [1; 2]. У загальному розумінні потенціал - це можливість, які за визначених умов у результаті практичної діяльності людей можна реалізувати в певному напрямі [3].

Потенціал безпосередньо пов'язаний із видом діяльності і поставленою метою, яка відображається з допомогою сукупності критеріальних (цільових) показників. До переліку основних зовнішніх і внутрішніх факторів впливу, які визначають рівень потенціалу, доцільно віднести: вид діяльності підприємства, стан зовнішнього середовища, ціль діяльності, продукцію, ресурси, процеси і нематеріальні активи [4]. За матеріалами дослідження таких підприємств, як ВАТ "Дрогобицький завод автомобільних кранів", ВАТ "Луцький автомобільний завод", ВАТ "Дрогобицький долотний завод", ВАТ "Калуський машинобудівний завод" установлено, що для підприємств машинобудування вид діяльності на коротко- чи середньострокову перспективу можна вважати сталою характеристикою, а стан зовнішнього середовища - умовно сталою. Усі інші фактори є змінними і регульованими (рис. 1).

Потенціал соціально-економічного розвитку підприємств пропонується тлумачити як можливість досягнення встановленої мети в

умовах відносної сталості зовнішнього середовища і сталості виду діяльності з урахуванням тенденцій зміни внутрішніх параметрів.

Нами встановлено, що існуючі методи оцінювання економічного, виробничого, організаційного, інвестиційно-інноваційного, управлінського та інших видів потенціалу потребують суттєвої модифікації з урахуванням особливостей підприємств машинобудування. Ці методи (витратні, мультиплікаторів порівняння, капіталізації доходу, дисконтування грошових доходів тощо) є трудомісткими і потребують залучення вторинної інформації.

З огляду на складність, динамічність і комплексність процесів виробництва та збуту продукції методи оцінювання потенціалу повинні спиратися на економіко-статистичні моделі, які будуються за такими загальними принципами, як системність, безперервність, варіантність, адекватність і оптимальність. Також пропонується дотримуватися принципу доступності, що забезпечить простоту розрахункових алгоритмів і прозорість економічної концепції. Аналіз чинних методів показав, що оцінювання потенціалу підприємства охоплює такі етапи: формування групи оцінювальних показників, прогнозування їх значень, розрахунок інтегральної кількісної оцінки і перетворення її до якісного значення (рис. 2).

При цьому в явному вигляді мета розвитку підприємства не виокремлюється, тобто не відображається зв'язок між метою (сукупністю цільових показників) і обмеженнями на функціонування підприємства

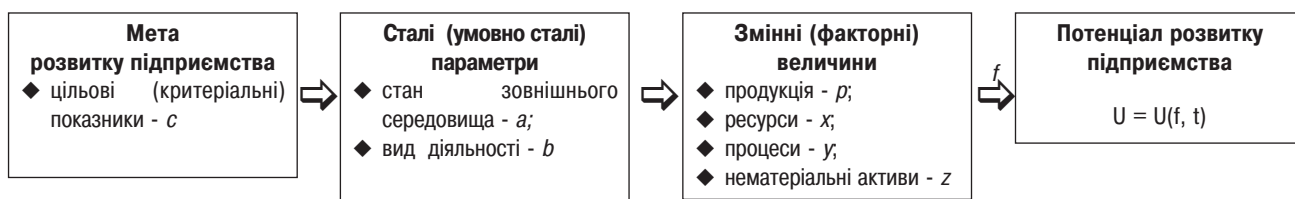


Рис. 1. Характеристики, які впливають на рівень потенціалу підприємства

Джерело: Складено за [5].

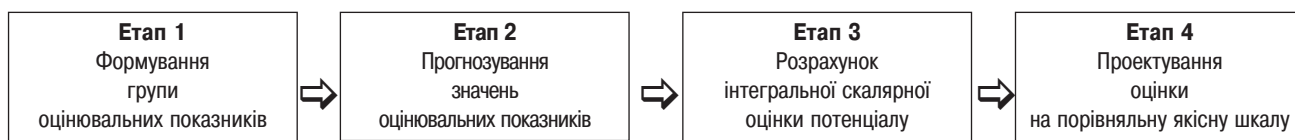


Рис. 2. Традиційний метод оцінювання потенціалу підприємства

Джерело. Складено за [7].

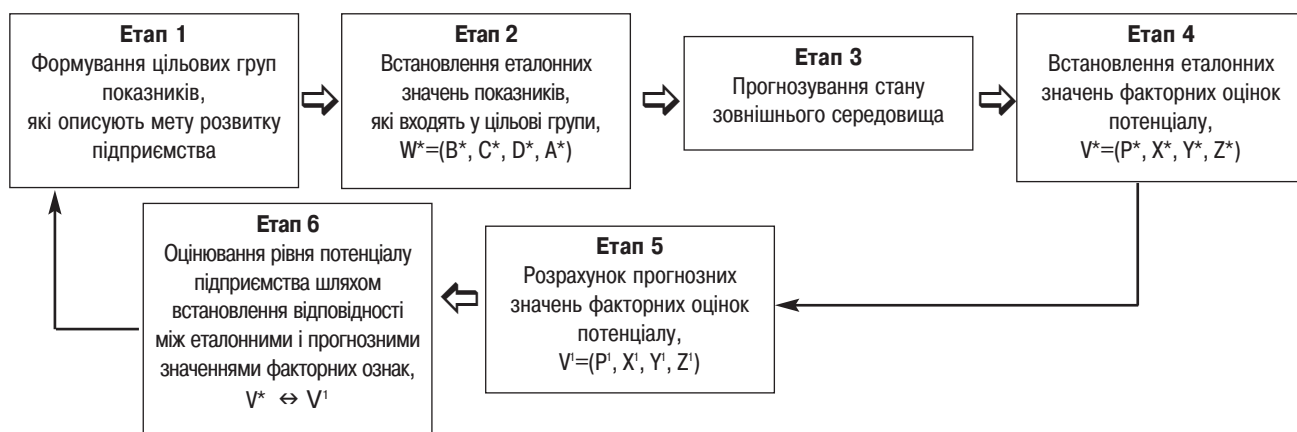


Рис. 3. Послідовність оцінювання потенціалу соціально-економічного розвитку машинобудівних підприємств за МП-методом

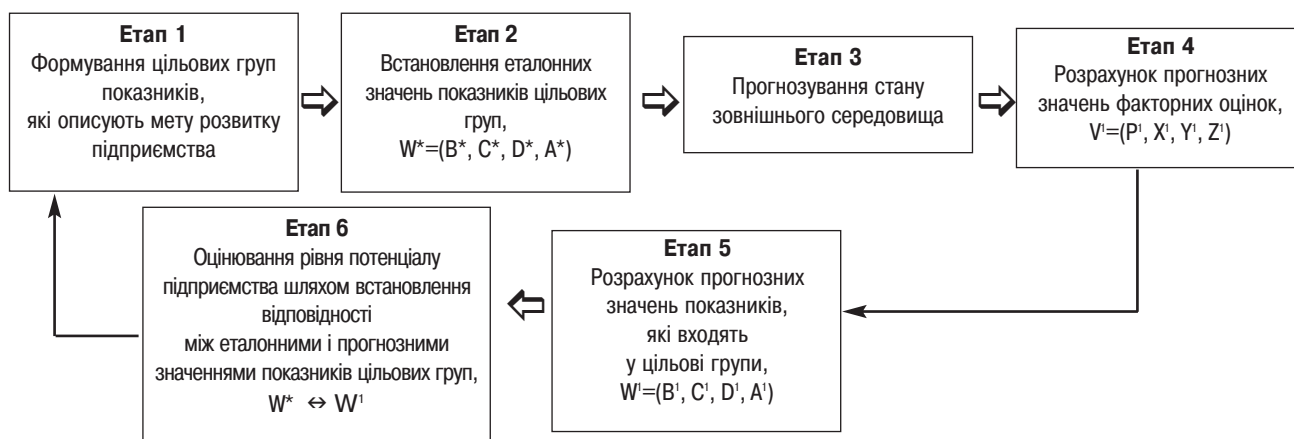


Рис. 4. Послідовність оцінювання потенціалу соціально-економічного розвитку машинобудівних підприємств за ПМ-методом

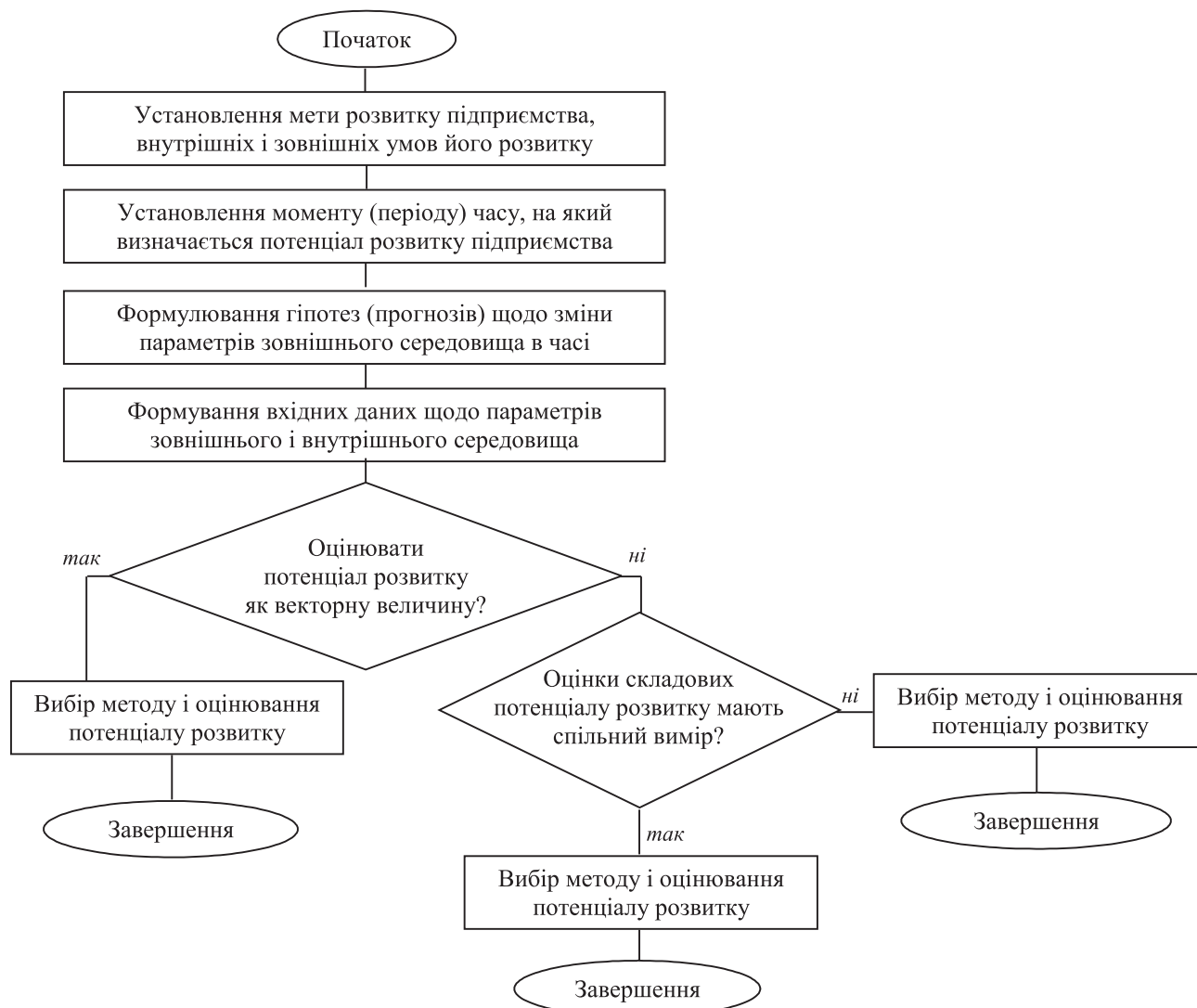


Рис. 5. Узагальнена послідовність оцінювання потенціалу соціально-економічного розвитку підприємств

(сукупністю факторних ознак) [6].

Потенціал підприємства у такому разі оцінюють за допомогою функції  $U$ :

$$U = \alpha_p \times P + \alpha_x \times X + \alpha_y \times Y + \alpha_z \times Z$$

де  $\alpha_p, \alpha_x, \alpha_y, \alpha_z$  - коефіцієнти вагомості;  $P, X, Y, Z$  - оцінки факторів впливу на потенціал (продукції, ресурсів, операційної діяльності, нематеріальних активів).

Як показали дослідження, ефективним способом встановлення числових значень коефіцієнтів вагомості може слугувати поєднувальний аналіз, розрахунки за яким дали змогу встановити, що для ряду підприємств (ВАТ "Коломийський завод КРП", ВАТ "Промприлад",

ВАТ "Стрийський завод КПО", ВАТ "Дрогобицький завод автомобільних кранів") найбільшу відносну вагомість має фактор "продукція".

В основу розроблених методів оцінювання потенціалу покладено концепції перетворення соціально-економічних індикаторів, які описують мету розвитку підприємства, у систему факторних оцінок (МП-метод: мета  $\rightarrow$  показники) або зворотнє перетворення факторних ознак у соціально-економічні індикатори цільової групи (ПМ-метод: показники  $\rightarrow$  мета) (рис. 3, 4).

За МП-методом рівень потенціалу соціально-економічного розвитку машинобудівного підприє-

мства встановлюють шляхом зіставлення еталонних значень факторних ознак  $V^*$  з їх відповідними прогнозованими значеннями  $X^t$ .

Еталонні значення факторних оцінок потенціалу  $V^*_i$  залежать від еталонних значень критеріальних показників для  $W^*_j$ ; і їх визначення доцільно скористатись експертними методами або такими багатофакторними регресійними моделями:

$$V^*_i = \beta_0 + \beta_1 B^* + \beta_2 C^* + \beta_3 D^* + \beta_4 A^* + \beta_5 t + e$$

де  $V^*_i$  - оцінка потенціалу;  $B^*, C^*, D^*, A^*$  - еталонні значення показників цільових груп;  $t$  - фактор часу;  $\beta_0/\beta_5$  - параметри моделі;  $e$  - випадкова величина.

Прогнозування значень фактор-

них оцінок здійснюють на підставі відповідних рядів динаміки за методами ковзної середньої, екстраполявання, експертного оцінювання, за регресійними моделями тощо.

Оцінювання потенціалу за ПМ-методом зводиться до порівняння прогнозованих значень показників цільової групи  $W^j$ , які відповідають прогнозованим значенням факторних ознак  $V^j$ , і еталонних значень  $W^j$ , які впливають із поставленої мети розвитку підприємства.

Для розрахунку прогнозованих значень критеріальних показників рекомендується використовувати багатфакторні авторегресивні моделі, які включають запізнені на один часовий проміжок значення критеріальних показників  $B^{t-1}$ ,  $C^{t-1}$ ,  $D^{t-1}$ ,  $A^{t-1}$ , а також значення факторних ознак потенціалу  $P_t$ ,  $X_t$ ,  $Y_t$ ,  $Z_t$ :

$$B^t = \alpha_0 + \alpha_1 \times B^{t-1} + \alpha_2 \times P_t + \alpha_3 \times X_t + \alpha_4 \times Y_t + \alpha_5 \times Z_t + \epsilon;$$

$$C^t = \alpha_0 + \alpha_1 \times C^{t-1} + \alpha_2 \times P_t + \alpha_3 \times X_t + \alpha_4 \times Y_t + \alpha_5 \times Z_t + \epsilon;$$

$$D^t = \alpha_0 + \alpha_1 \times D^{t-1} + \alpha_2 \times P_t + \alpha_3 \times X_t + \alpha_4 \times Y_t + \alpha_5 \times Z_t + \epsilon;$$

$$A^t = \alpha_0 + \alpha_1 \times A^{t-1} + \alpha_2 \times P_t + \alpha_3 \times X_t + \alpha_4 \times Y_t + \alpha_5 \times Z_t + \epsilon;$$

де  $\alpha_0 / \alpha_5$  - параметри моделі;  $\epsilon$  - випадкова величина.

Вибір авторегресивних моделей пояснюється необхідністю врахування досягнутих за попередній проміжок часу рівнів цільових показників як бази порівняння [8].

Слід зазначити, що ПМ-методика має універсальний характер та її можна використовувати як за кількісних, так і за якісних значень оцінок критеріальних показників. Натомість МП-методику доцільно застосовувати у разі наявності лише кількісних значень критеріальних показників [9].

На підставі проведених досліджень нами запропонована узагальнена схема послідовності оцінювання потенціалу розвитку підприємства, в якій відображені найістотніші етапи процесу оцінювання потенціалу, що дає змогу встановити обґрунтовану кількісну оцінку потенціалу розвитку підприємства на фіксований момент часу, виявити та оцінити вплив основних факторів на рівень потенціалу підприємства (рис. 5).

Узагальнюючи розроблені методи (МП і ПМ), можна стверджувати, що вони базуються на ресурсно-процесному підході до оцінювання потенціалу розвитку підприємства і спираються на факторні оцінки потенціалів ресурсів, продукції, процесів і нематеріальних активів як мінімального набору складових потенціалу розвитку машинобудівного підприємства. Для підприємств машинобудування зі значною номенклатурою продукції, яка динамічно оновлюється, пропонується використовувати структурно-функціональний підхід, в основу якого покладено оцінки управлінського, виробничого, збутового, інноваційно-інвестиційного і системного потенціалів підприємств.

### Висновки.

Оскільки управління підприємством має цілеспрямований характер, то формування цілей розглядається як процес встановлення параметрів очікуваного найбільш прийняттого стану підприємства на фіксований момент часу в процесі його розвитку. Цілі мають загальний характер і служать допоміжними засобами управління. Вибір системи цілей, їх упорядкування щодо послідовності впровадження в часі, обґрунтування реальності та актуальності є основними завданнями менеджменту. Сформована мета має відповідати вимогам конкретності, визначеності в часі та реалістичності, а також відображатися через систему цільових показників.

Відповідно до сказаного вище концептуальним завданням до можливостей оцінювання потенціалу розвитку підприємств є встановлення закономірностей зміни параметрів внутрішнього і зовнішнього середовищ, а також визначення системи критеріальних показників, з допомогою яких описують мету.

Подальшим методологічним завданням можна вважати формування системи оцінювання вірогідності прогнозованих розрахунків рівня потенціалу підприємств.

### Джерела

1. Афанасьев Н.В. Управление развитием предприятия : монография / Афанасьев Н.В., Рогожин В.Д., Рудыка В.И. - Х. : ИНЖЭК, 2003. - 184 с.
2. Раевнева О.В. Управление развитием предприятия : методология, механизм, модели : монография / О. В. Раевнева. - Х. : ИНЖЭК, 2006. - 496 с.
3. Федонін О.С. Потенціал підприємства: формування та оцінка / Федонін О.С., Рєпіна І.М., Олексик О.І. - К. : КНЕУ, 2003. - 316 с.
4. Тимошук М.Р. Індикативне планування на макrorівні / М. Р. Тимошук // Регіональна економіка. - 2004. - № 1(31). - С. 210-217.
5. Тимошук М.Р. Оцінювання потенціалу розвитку підприємства / М. Р. Тимошук, Р. В. Фещур // Вісн. Держ. ун-ту "Львівська політехніка". - 2003. - № 494: Менеджмент та підприємництво в Україні : етапи становлення і проблеми розвитку. - С. 153-160.
6. Андрушків Б.М. Збалансованість системи показників у формуванні стратегії розвитку організацій, підприємств як метод стабілізації економіки України / Б. М. Андрушків, Н. Б. Кирич // Схід. - 2007. - № 3. - С. 101-103.
7. Фатхутдинов Р.А. Разработка управленческого решения / Р. А. Фатхутдинов. - М. : ЗАО "Бизнес-школа" Интел-Синтез", 1998. - 272 с.
8. Тимошук М.Р. Симулятивна модель планування соціально-економічного розвитку підприємства / М. Р. Тимошук, Р. В. Фещур, Н. Р. Яворська // Статистична оцінка соціально-економічного розвитку : зб. наук. пр. - Хмельницький, 2007. - С. 42-46.
9. Кузьмін О. Є. Методи оцінювання потенціалу розвитку підприємства / Кузьмін О.Є., Тимошук М.Р., Фещур Р.В. // Економіка: проблеми теорії та практики : зб. наук. пр. : вип. 207 : в 5 т.- Дніпропетровськ, 2005. - Т. II. - С. 374-384.