

**МІНІСТЕРСТВО ОСВІТИ І НАУКИ УКРАЇНИ
КИЇВСЬКИЙ НАЦІОНАЛЬНИЙ ЕКОНОМІЧНИЙ УНІВЕРСИТЕТ
ІМЕНІ ВАДИМА ГЕТЬМАНА**

Факультет економіки та управління
Кафедра бізнес-економіки та підприємництва

Рівень вищої освіти перший (бакалаврський)
Галузь знань 05 «Соціальні та поведінкові науки»
Спеціальність 051 «Економіка»
Освітньо-професійна програма «Економіка підприємства»

Заочна форма навчання

**КВАЛІФІКАЦІЙНА БАКАЛАВРСЬКА РОБОТА
ЛЕПЕХИ ДАРИНИ МИХАЙЛІВНИ**

на тему «ОБҐРУНТУВАННЯ БІЗНЕС-ПРОПОЗИЦІЇ ЩОДО ПІДВИЩЕННЯ
ЕФЕКТИВНОСТІ ВИКОРИСТАННЯ КАПІТАЛУ ПІДПРИЄМСТВА»

*Робота виконана з дотриманням основних принципів та фундаментальних
цінностей академічної доброчесності _____ Лепеха Д.М.*

Науковий керівник:

к.е.н, доцент

_____ Віталій Царьов

Робота допущена до захисту в ЕК «__» _____ 20__ р. протокол № __

Зав. кафедри бізнес-економіки
та підприємництва,
докт. екон. наук, проф.

Інна Рєпіна

Київ 2024

ЗМІСТ

ПЕРЕЛІК УМОВНИХ СКОРОЧЕНЬ	3
ВСТУП	3
РОЗДІЛ 1. ТЕОРЕТИКО-МЕТОДИЧНІ ОСНОВИ ФОРМУВАННЯ ТА ВИКОРИСТАННЯ КАПІТАЛУ ПІДПРИЄМСТВА	7
1.1 Сутність та класифікація капіталу підприємства	7
1.2 Управління капіталом: мета та завдання	13
1.3 Підходи до оцінки ефективності використання капіталу	18
РОЗДІЛ 2. ДІАГНОСТИКА ЕФЕКТИВНОСТІ ВИКОРИСТАННЯ КАПІТАЛУ ТОВ «ГРЕЙД-ПЛЮС»	26
2.1 Характеристика діяльності підприємства.....	26
2.2 Оцінювання рівня оптимальності структури капіталу підприємства.....	34
2.3 Аналіз ефективності використання капіталу підприємства	43
РОЗДІЛ 3. ОБГРУНТУВАННЯ БІЗНЕС-ПРОПОЗИЦІЇ ЩОДО ПІДВИЩЕННЯ ЕФЕКТИВНОСТІ ВИКОРИСТАННЯ КАПІТАЛУ ПІДПРИЄМСТВА ТОВ «ГРЕЙД-ПЛЮС»	56
3.1 Напрями підвищення ефективності використання капіталу підприємства	56
3.2 Обґрунтування доцільності реалізації запропонованої бізнес-пропозиції щодо підвищення ефективності використання капіталу підприємства	62
ВИСНОВКИ	70
ПЕРЕЛІК ДЖЕРЕЛ ПОСИЛАННЯ	73
ДОДАТКИ	

ПЕРЕЛІК УМОВНИХ СКОРОЧЕНЬ

R_{BK} – рентабельність власного капіталу,

$K_{\text{фін}}$ – коефіцієнт фінансування,

R_A – рентабельність активів,

$R_{\text{п}}$ – рентабельність продажу,

П – прибуток підприємства до оподаткування,

$W_{\text{акт}}$ – продуктивність активів,

ТП – товарна продукція,

BK – власний капітал,

A – активи підприємства,

ПК – позиковий капітал.

ВСТУП

Актуальність теми. На сьогоднішній день основним завданням економічної науки в Україні є ефективний розвиток підприємницької діяльності. Головним фактором, що впливає на результат виконання цього завдання, стає створення сприятливих умов підприємствам для здійснення операційної, фінансової та інвестиційної діяльності. Одним з основних напрямків, що надають позитивний вплив на економіку України через розширення сфер функціонування для компаній, в рамках яких вони можуть здійснювати свою діяльність з максимальним рівнем доходу, прибутку та мінімальними ризиками, є ефективне управління капіталом підприємств. По суті, цей процес має на увазі раціональне використання власних коштів підприємства, вміння залучати достатню кількість позикових коштів, ефективне їх використання для отримання позитивного результату від фінансово-господарської діяльності, а також для економічного зростання та розвитку організації. Це пояснює актуальність цього питання, оскільки ринкова орієнтація економіки будь-якої країни не можлива без ефективного управління капіталом суб'єктів господарювання як основного фактора, що забезпечує функціонування як реального сектора економіки, так і фінансового.

Питання теоретичного обґрунтування поняття «капітал» досліджувалися багатьма вченими-економістами як класиками, і сучасниками. Капітал як фізичний ресурс розглядався у працях К. Маркса, А. Сміта, Д. Рікардо, Дж.С. Мілля, Ж.Б. Сея та А. Маршалла. Асоціювання капіталу з відсотком помітно у роботах Дж. Кларка та Л. Вальраса. І. Фішер розглядав це поняття як дисконтований потік доходу. Подання капіталу з позиції фінансових ресурсів зазначено у працях Дж. Робінсон, Р. Дорнбуша, Б. Мінця і М. Шварца. Сучасні економісти, такі як Д. Хайман, Е. Долон, П. Хейне та П. Самуельсон, досліджуючи дане поняття, розмежовували фізичний, людський

та грошовий капітал. Серед українських вчених вивчення проблем капіталу належить О. Білій, Г. Швиданенко, Н. Шевчук, О. Пилипенко, Н. Прокопенко, В. Концевій та іншим.

Об'єктом дослідження є процеси підвищення ефективності використання капіталу підприємства.

Предметом дослідження є сукупність теоретичних, методичних та прикладних аспектів щодо підвищення ефективності використання капіталу підприємства.

Метою роботи є розробка та економічне обґрунтування бізнес-пропозиції щодо підвищення ефективності використання капіталу підприємства ТОВ «Грейд-плюс».

З урахуванням сформованої мети дослідження було *поставлено та виконано такі завдання:*

- розкрити сутність та класифікацію капіталу підприємства в ринкових умовах господарювання;
- визначити мету та завдання щодо управління капіталом;
- дослідити методичні підходи до оцінки ефективності використання капіталу;
- зробити загальну характеристику діяльності підприємства;
- оцінити рівень оптимальності структури капіталу підприємства;
- зробити аналіз ефективності використання капіталу ТОВ «Грейд-плюс»;
- визначити напрями підвищення ефективності використання капіталу підприємства;
- обґрунтувати доцільність реалізації запропонованої бізнес-пропозиції щодо підвищення ефективності використання капіталу ТОВ «Грейд-плюс».

При виконанні завдань даної роботи було використано такі *методи дослідження:* для визначення та узагальнення теоретико-методичних засад і опрацювання практичних рекомендацій щодо ефективності використання капіталу ТОВ «Грейд-плюс» - методи аналізу і синтезу; при проведенні

комплексного аналізу результатів функціонування капіталу підприємства, прогнозуванні його оптимальної структури та грошових потоків - методи факторного аналізу, порівняння, економіко-статистичного аналізу тощо.

Практичне значення отриманих результатів. Реалізація бізнес-пропозиції дозволяє здійснити оптимізацію логістичних витрат у діяльності ТОВ «Грейд-плюс», підвищити доходність капіталу підприємства, залучити нових клієнтів, та наростити обсяги виробництва та реалізації продукції.

Інформаційною базою дослідження є наукові роботи вітчизняних і зарубіжних дослідників, Державного комітету статистики України, офіційні матеріали Міністерства промислової політики України, мережі Інтернет та матеріали періодичних видань, звітність ТОВ «Грейд-плюс».

РОЗДІЛ 1

ТЕОРЕТИКО-МЕТОДИЧНІ ОСНОВИ ФОРМУВАННЯ ТА ВИКОРИСТАННЯ КАПІТАЛУ ПІДПРИЄМСТВА

1.1 Сутність та класифікація капіталу підприємства

У класичному визначенні капітал (від латів. Capitalis - головний, основний) є вартістю, яка використовується для отримання прибутку [1]. Фактично це означає: все, що належить будь-якому суб'єкту, що має вартість і приносить прибуток, можна назвати капіталом. Додатково у цьому самому визначенні є пояснення щодо джерела отримання прибутку - господарської чи економічної діяльності. Але оскільки до останньої відносять виробництво, накопичення, розподіл та споживання, це знімає практично всі обмеження.

Наведемо порівняльну характеристику тлумачень поняття «капітал» зарубіжними та українськими авторами (табл. 1.1).

Таблиця 1.1 – Тлумачення поняття «капітал» різними науковцями

Автор	Визначення
1	2
Біла О.Г.	Сукупні грошові ресурси, що використовуються на підприємстві; авансований у господарську діяльність капітал власний, позичений і залучений у сукупності.
Бланк І.О.	Загальна вартість засобів в грошовій, матеріальній і нематеріальній формах; засоби, інвестовані у формування активів підприємства.
Макконелл К., Брю С.	Ресурси, створені в результаті процесу виробництва та використовуються для виробництва товарів і послуг; товари, які безпосередньо не задовольняють потреби людини: інвестиції, засоби виробництва.
Нітзан Дж., Біклер Ш.	Така сукупність кількісно вираженого фінансового фонду та фізичних засобів, які характеризуються певними якостями, що направлена на одержання доходу.

Продовження табл. 1.1

1	2
Брейлі Р., Майерс С.	Сукупність фінансових інструментів, випущених у вільних обіг та підкріплених реальними активами, що здатні приносити дохід
Шумпетер Й.	Капітал виступає економічним ресурсом – «купівельною силою» – для залучення необхідних засобів виробництва, з метою забезпечення науково-технічного прогресу суспільства.
Фішер І.	Дисконтований дохід від капіталовкладення, що формується незалежно від сфери його діяльності.
Маркс К.	Самозростаюча вартість, що приносить додаткову вартість; такі виробничі відносини, які формуються при капіталістичному виробництві, за яких капіталіст експлуатує та монополює привласнює неоплачену працю найманих робітників.
Катан Л.І.	Накопичений шляхом збереження запас благ у формі грошових коштів і капітальних товарів, що залучаються його власниками в економічний процес як інвестиційний ресурс і фактор виробництва з метою отримання доходу, функціонування яких в економічній системі базується на ринкових принципах і пов'язане з фактором часу, ризику і ліквідності.
Клименко С.М.	Сукупність матеріальних цінностей і коштів, фінансових вкладень і витрат на придбання прав і привілеїв, необхідних для здійснення його господарської діяльності.
Крамаренко Г.О., Чорна О.Е	Фінансові ресурси підприємства, необхідні для організації його господарської діяльності і використовувані в господарському обороті для одержання доходів і прибутку.
Моїсєєв С.В.	Кошти підприємства, відображені в пасиві його бухгалтерського обліку. При цьому фінансовий капітал поділяється на власний, тобто сформований за рахунок власних джерел фінансових ресурсів, і позичковий, формування якого здійснюється за рахунок позичкових фінансових джерел.
Опарін В.М.	Сума коштів, спрямованих в основні засоби та обігові кошти підприємства.
Поддєрьогін А.М.	Кошти, якими володіє підприємство для здійснення своєї діяльності з метою отримання прибутку.
Подольська В.О.	Вартість, яка в процесі виробництва дає нову додану вартість, тобто самозростає.
Селезньов В.В	Взаємозростаюча вартість, яка виступає у вигляді певної суми грошей, що витрачаються на засоби виробництва і на заробітну плату робітникам, а потім при продажі виготовленого товару знову перетворюються на гроші, але вже в більшій кількості.

Джерело: сформовано автором на основі [2-17]

Таким чином, як сучасні, так і класичні дослідники розглядають визначення категорії «капітал» з різних сторін. Одна група науковців робить акцент на фінансовій стороні, інша - на натуральній.

Капітал можна використовувати в діяльності бізнесу, щоб виробити товар або послугу, продати їх і отримати прибуток. Ще до капіталу відносять інвестиції компанії в цінні папери чи інші проекти. Їх не можна в прямому вигляді вкласти в основну діяльність бізнесу, зате доходи від капіталу допомагають компанії зростати і ставати успішнішою. Капіталом можуть бути верстати, сировина, гроші, технології, цінні папери, товарні знаки і навіть ідеї. Іншими словами капітал - це ресурс бізнесу, який може принести прибуток.

Важливою складовою ведення ефективної управлінської діяльності в бізнесі є розуміння сутності капіталу та різноманіття його видів. Існують різні класифікації з точки зору фінаналізу, виробничого та управлінського обліку. На рис. 1.1 представлено спрощену схему видів капіталу.



Рисунок 1.1 – Спрощена класифікація капіталу

Джерело: розроблено автором на основі [18]

1) За приналежністю компанії

За цією ознакою виділяють такі види капіталу:

– *Власний капітал* - це все, що має суб'єкт. Якщо йде мова про компанію, до цієї класифікації включають кошти, вкладені у створення підприємства (статутний капітал) і залучені до нього пізніше (наприклад, акціонерний капітал), а також нерозподілений прибуток. Крім фінансової складової власний капітал утворює засоби виробництва (виробничі будівлі та обладнання), сировину та матеріали, нематеріальні активи (ноу-хау, патенти на винаходи, товарні знаки та ін.). З належать компанії ресурсів та активів у власний капітал не входить лише та частина, яка призначена для виконання зобов'язань за кредитами.

– *Позиковий капітал* - це залучені за умов повернення і возмездности активи, що використовуються отримання прибутку. Причому йдеться не лише про кошти, отримані від продажу облігацій або взяті в кредит у банку. До цієї ж категорії входять отримані авансові платежі, орендоване обладнання, лізингові автомобілі та ін.

Для будь-якої приватної особи, яка навіть не є підприємцем офіційно, накопичені та вкладені в акції кошти — це власний капітал інвестора (його власність, що використовується для отримання прибутку). Активи, куплені в рамках маржинальних незабезпечених угод, можна сміливо відносити до позикового капіталу.

Для бізнесу надзвичайно важливо зберігати баланс між власним та позиковим капіталом. Значне переважання позикових коштів ставить організацію жорстку залежність від кредиторів. Таке можна допустити виключно на етапі становлення бізнесу, коли позиковий капітал використовується для прискореної генерації прибутку та накопичення власного капіталу. Однак подібний стан справ у фірми з тривалим терміном існування говорить про недоліки організації, проблеми з обраним напрямом

розвитку, нездатність ефективно працювати та накопичувати власні кошти. Можливо, це є свідченням наближення банкрутства.

Водночас може викликати питання та перекіс у бік власних коштів. Бізнесу, що динамічно розвивається, не обійтися без позикових коштів. Їх відсутність, швидше за все, означає проблеми із планами подальшого розвитку, наявністю нових проектів, продуктів та технологій. Так виявляються ознаки стагнації. Від такого підприємства з більшою ймовірністю варто очікувати на припинення діяльності, ніж повернення до прогресу.

Деякі помилково виділяють за приналежністю державний та приватний капітал. Такий поділ відноситься до форми власності.

Будь-яке співвідношення позикового та власного капіталів може бути прийнятним на різних етапах розвитку бізнесу.

2) За об'єктом інвестування

За цією ознакою в компанії виділяють основний і оборотний капітал.

Основний капітал. Фактично свою назву даний вид капіталу отримав завдяки левовій частці основних засобів у його складі. Крім того, до нього відносять нематеріальні активи, незавершене будівництво та фінансові вкладення. Фактично це капітал, який може брати участь і робить це у кількох циклах виробництва, що переносить свою вартість у готову продукцію частинами (цей процес називається амортизацією).

Оборотний капітал. Цей вид капіталу відрізняється від основного швидкістю перенесення своєї вартості в кінцевий продукт. Для оборотного капіталу вона становить один виробничий цикл. До його складу входять, наприклад, сировина та матеріали, кошти, короткострокові вкладення тощо.

Природно що, той самий об'єкт може відноситися до різних груп, наприклад, власний фінансовий основний капітал — це довгострокові вкладення цінних паперів.

Знання класифікації та видів капіталу більше потрібне керівникам бізнесу. Однак інвесторам ця інформація стане в нагоді, на етапі оцінки емітента перед покупкою цінних паперів.

Взагалі, ознакою оборотного капіталу є перетворення в продукт в рамках одного виробничого або операційного циклу. Ознакою ж основного капіталу є його участь у множині виробничих чи операційних циклів.

3) За формою інвестування капітал ділять на реальний і фінансовий.

Реальний капітал - все, що існує у фізичному вигляді. Тобто все те, до чого можна фізично торкнутися: земля, будівля, верстати, обладнання, столи в офісі та інше. Крім того, до реального капіталу можна віднести інтелектуальну власність: патенти, товарні знаки.

Фінансовий капітал - це гроші та цінні папери. Його ще називають банківським капіталом. Зазвичай фінансовий капітал використовують, щоб створити резерви на майбутнє або оплачувати поточні витрати, зокрема, купувати акції та інвестувати в прибуткові проекти, оплатити постачання, видати зарплату. У різних видах бізнесу може превалювати різний капітал. Наприклад, у вугільній шахті головним капіталом є надра, сама шахта, тобто реальний капітал. А ось у банківській сфері головний капітал - це гроші, тобто фінансовий капітал. Наприклад, банківський кредит для бізнесу менший ніж на рік – це фінансовий позиковий оборотний капітал, а онлайн-курс з виготовлення керамічного посуду - це реальний основний власний капітал керамічної студії.

Отже, підводячи підсумки можемо сказати, що розгляд думок вчених щодо трактування дефініції «капітал» дозволяє виявити неоднозначність, складність і багатогранність цього поняття. В широкому розумінні, капіталом є будь-який ресурс бізнесу, який може принести йому прибуток. Для ефективного ведення управлінської діяльності в бізнесі важливо розрізняти різні види капіталу. Капітал ділять на власний і позиковий, основний і оборотний, реальний і фінансовий.

1.2 Управління капіталом: мета та завдання

Структура капіталу підприємства характеризує і описує співвідношення власного та позикового капіталу, у розвиток яких залучені різні джерела фінансування з подальшим поглядом на довгостроковий розвиток підприємства. Від того, які засоби та методи використовуються при оптимізації структури капіталу залежить успіх задуманої стратегії розвитку організації.

Існує думка, що власний капітал можна розцінити як безкоштовний, але платою або ціною власного капіталу стають дивіденди, а їх виплата робить фінансування досить дорогим [19].

Як показує світова практика, фінансування за рахунок власного капіталу позбавляє діяльність підприємства певних фінансових ризиків [20; 21]. Але при цьому гальмує приріст бізнесу, виручки. Щодо позикового капіталу, то він дозволяє примножити та розширити його за умови грамотного управління та розподілу. Але при цьому структура капіталу не може бути побудована ідеально, оскільки при домінуванні позикових коштів над власними виникають інші ризики, наприклад небезпека неплатоспроможності.

Для побудови оптимальної структури капіталу підприємства необхідно поетапно вивчити методи і відповідно завдання фінансової стратегії підприємства.

Існують такі методи оптимізації структури капіталу [22]:

1. «Традиційний» - характеризується залученням кредитів. В даному випадку необхідно грамотно продумати схему кредитування, залучення довгострокових і короткострокових кредитів.

2. Використання операційного важеля - перебування у розумному співвідношенні кредиторської і дебіторської заборгованостей. В даному випадку можна балансувати залежно від фінансової ситуації у компанії.

Переходячи від методів до завдань, слід зазначити, що питання оптимізації структури капіталу є фінансовою стратегією організації. Перш ніж ставити перед собою завдання, фінансова служба повинна детально опрацювати і вивчити баланс за минулі періоди, при цьому отримуючи дані щодо структури капіталу, що використовується.

Основні завдання, які необхідно поставити підприємству для досягнення [23]:

- 1) оптимізація структури капіталу;
- 2) зниження вартості капіталу;
- 3) управління структурою капіталу компанії.

Вивчаючи питання щодо оптимізації структури капіталу підприємства, необхідно вибудувати поетапно алгоритм дій виявлення оптимальної структури.

Алгоритм полягає у наступних етапах (рис. 1.2):

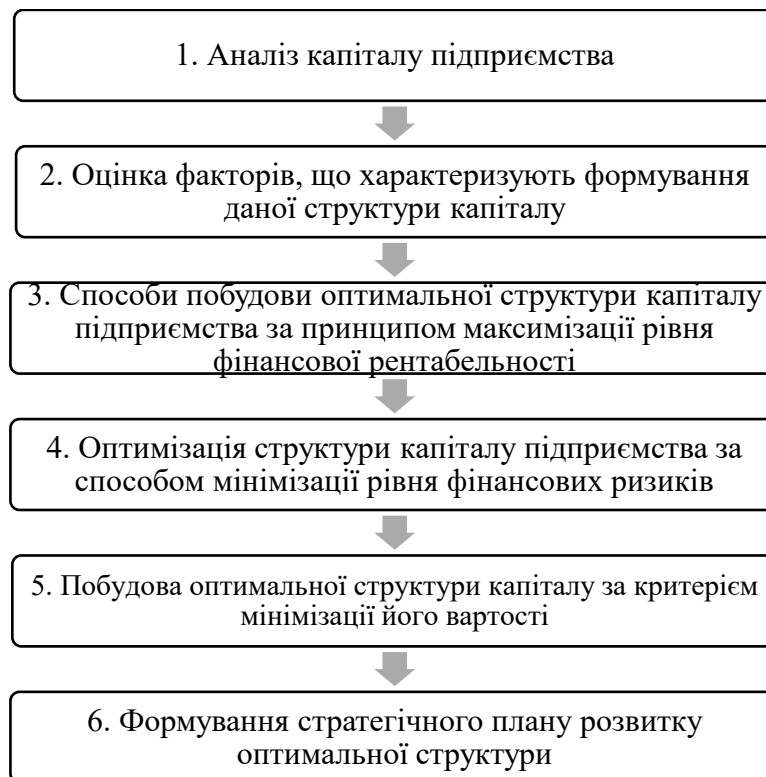


Рисунок 1.2 – Етапи виявлення оптимальної структури капіталу підприємства

Джерело: розроблено автором на основі [24; 25]

Після побудови алгоритму для виведення оптимальної структури капіталу підприємства охарактеризуємо кожен з етапів.

Як показує практика, часто політика фінансування є неадекватною відповідно до стратегічних цілей розвитку компанії. Але при цьому відносини між менеджерами та власником підприємства мають значний вплив на розвиток бізнесу. Як, наприклад, співвідношення позикового та власного капіталу формують його структуру. Якщо у компанії власні кошти переважають над позиковими, можна зробити висновок, що здійснюється неефективна політика фінансування. За відсутності орієнтирів у веденні бізнесу або підприємства, відповідно відсутності понять про формування необхідної структури капіталу, корисної для розвитку підприємства, відмова від залучення зовнішнього фінансування може завдати шкоди для компанії, яка полягатиме в гальмуванні розвитку, невиконанні стратегічних цілей і завдань, у результаті невідповідність інтересам власника. Наприклад, висока частка власних коштів у структурі капіталу деяких підприємств, призводить до застосування заходів щодо оптимізації капіталу та побудови оптимальної структури з метою подальшого задоволення інтересів власника.

Існує декілька методів оптимізації структури капіталу підприємства [18; 26].

1. Метод максимізації прибутку, який у майбутньому призводить до оптимальної структури капіталу за рахунок максимізації вартості підприємства та збереження фінансового стану на стадії стійкості. Цей метод полягає у збільшенні прибутку за рахунок мінімізації витрат. Але при цьому випадає з урахування факт впливу капіталу на рівень стійкості фінансових показників підприємства. Впроваджуючи метод максимізації необхідно пам'ятати про те, що підприємству необхідно дотриматись інтересів власника, які як правило полягають у збільшенні вільного прибутку та зростанні вартості компанії.

Критерії оптимальної структури капіталу важко виділити, оскільки необхідно враховувати різні стадії життєвого циклу підприємства. Наприклад, від однієї стадії розвитку до іншої, структура капіталу, утворена позиковим капіталом, відрізнятиметься від цільової структури капіталу на іншому етапі розвитку. У результаті підприємству будуть потрібні додаткові витрати, щоб сформувати ту структуру капіталу, яка відповідала б критеріям, характерним для даного етапу розвитку компанії. Кожен життєвий цикл компанії характеризується своєю системою показників, що визначає фінансовий стан компанії. У зв'язку з тим, що на різних стадіях розвитку компанії здійснюються різні цілі та застосовуються різні способи їх досягнення, важливість кожного показника не може бути однаковою.

Змінюючи пріоритетність показників на різних стадіях розвитку, будуть змінюватись і вимоги до оптимальності структури капіталу. Так вплив довкілля позначається на розвитку підприємства. В умовах кризи підприємству необхідно перейти до політики зниження обсягів виробництва та скоротити витрати. Незалежно від цього, на якому етапі розвитку перебуває компанія, необхідно зробити переоцінку у пріоритетах розвитку і переглянути довгострокову мету розвитку не тільки у момент фінансової кризи, а й у періоди економічного зростання, оскільки ці процеси можуть призвести компанію до будь-яких наслідків. Оцінюючи фінансовий стан підприємства на різних етапах життєвого циклу, можна застосувати агрегований показник (AR_i). У процесі побудови приватний показник відповідатиме своєму ваговому значенню, яке охарактеризує етап розвитку компанії:

$$AR_i = \sum_{j=1}^n \omega_j \cdot \delta_j \quad (1.1)$$

де ω_j - питома вага (значимість) j -ої групи показників на i -му етапі;

δ_j - середня оцінка в балах (від $\min = 2$ до $\max = 5$) значення j -ої групи показників на i -му етапі;

$$\sum_{j=1}^n \omega_j = 1 \quad (1.2)$$

$j \in (1; N)$;

N – кількість груп показників.

При найменших змінах у коригуванні прогнозів зі збільшення чи зменшення показників виручки, прибутку чи вкладень, значення деяких показників будуть змінюватись, оскільки питома вага кожного показника буде варіюватися виходячи з тих умов за яких діє компанія.

2. *Застосування агрегованого показника* на відповідних етапах розвитку підприємства - метод може бути оптимальним для кожного етапу розвитку структури, оскільки суть механізму полягає в наступному: при зміні (збільшенні) частки позикового капіталу розраховуються: AR_i , величина вільного грошового потоку власникам (FCFE), а також значення спреду прибутковості (ROIC-WACC), виходячи з середньозважених витрат на капітал (WACC), що розраховуються, і рентабельності інвестованого капіталу (ROIC) (збільшення частки позикового капіталу можливе до рівня 50 %, виходячи з вимоги до дотримання допустимого рівня фінансової стійкості). Збільшення частки позикового капіталу (wD) буде доцільним до такого рівня, при якому, по-перше, утворюється невід'ємний вільний грошовий потік власникам ($wDFCFE$), по-друге, досягається локальний максимум спреду прибутковості ($wDspread$) у зоні формування невід'ємного вільного грошового потоку власникам при цьому $wDspread < wDFCFE$. Таким чином, формується діапазон оптимальних значень структури капіталу та відповідний їм нормативний інтервал значень агрегованого показника на аналізованому етапі компанії, для якого характерна висока значущість показника рентабельності власного капіталу [27].

Розглянутий метод формування оптимальної структури капіталу підприємства дає можливість своєчасно реагувати на зміни внутрішнього та зовнішнього середовища, за рахунок важливості показників етапів розвитку підприємства.

Представимо основні методи підвищення ефективності використання власного та позикового капіталу (рис. 1.3).

Отже, підсумовуючи вищезазначене, можна зробити висновки, що оптимізація структури капіталу підприємства дозволяє приймати і ставити стратегічні цілі, які будуть задовольняти інтереси всіх сторін, при цьому зберігаючи фінансову стійкість підприємства. Крім цього, оптимальна структура капіталу призводить до збільшення

Власний капітал	Позиковий капітал
<input type="checkbox"/> Удосконалення системи маркетингових досліджень, які спрямовані на прискорення просування продукції від виробника до споживача;	<input type="checkbox"/> Удосконалення розрахунково-платіжної дисципліни;
<input type="checkbox"/> Скорочення величини дебіторської заборгованості, а також знаходження коштів у розрахунках;	<input type="checkbox"/> Раціональне залучення позик і кредитів з різних джерел, попередньо вивчивши стан фінансових ресурсів, що є у підприємства, а також самі умови надання цих кредитів;
<input type="checkbox"/> Підвищення величини статутного капіталу підприємства з метою підвищення його фінансових гарантій	<input type="checkbox"/> Ранжування наявної величини кредиторську заборгованість за термінами виникнення, проведення аналізу рівня кредиторську заборгованість

Рисунок 1.3 – Основні методи підвищення ефективності використання власного та позикового капіталу підприємства [28]

більшої вартості для власника компанії, дозволяючи досягти високого рівня рентабельності, не обмежуючи при цьому доступ до фінансових ресурсів компанії. В результаті підприємство здатне здійснювати високі виплати як власнику так і кредиторам, паралельно реінвестуючи частину прибутку на подальший розвиток бізнесу, збільшуючи тим самим його вартість.

1.3 Підходи до оцінки ефективності використання капіталу

Аналіз використання капіталу підприємства можна розглядати як один із розділів фінансового аналізу, метою якого є забезпечення прийняття управлінських рішень, які передбачають такі напрями діяльності суб'єкта господарювання, як [29; 30]:

- інвестиційна діяльність (визначення правильної стратегії розвитку підприємства, приділення достатньої уваги для розширення сфер діяльності та пошуку резервів отримання додаткових доходів, з'ясування питань щодо зміни структури оборотних активів, визначення обсягу запасу необхідних видів оборотних коштів тощо);

- визначення платоспроможності та ліквідності підприємства (стан платоспроможності та ліквідності, забезпечення ритмічності виробничого процесу оборотними коштами, оптимальність політики підприємства у відносинах з дебіторами та кредиторами);

- пошуку та оптимізації джерел фінансування (визначення оптимальної структури джерел фінансування, здатність підприємства до підтримки сформованої структури пасивів).

На початку діяльності будь-якого підприємства, здійснюючого свою господарську діяльність у відповідності з ГК України ст. 63, а також його подальшого успішного функціонування на ринку, виникає необхідність у різних видах ресурсів, зокрема трудових, матеріальних, фінансових тощо [31]. В сучасних умовах важливість фінансових ресурсів має особливого значення, за допомогою яких здійснюється формування оптимальної структури та відбувається нарощення виробничого потенціалу компанії, а також фінансується її поточна діяльність. Прибутковість і задовільний фінансовий стан підприємства залежить від використаних підприємством в процесі виробничої діяльності видів ресурсів, оптимальності їх структури та доцільності трансформації їх в основний та оборотний капітал.

У науковій літературі зіставлення кількісного та якісного обсягів ресурсів, витрачених для здійснення господарської діяльності підприємства, по відношенню до результатів, досягнутих у певний період часу за такими ж самими критеріями, представляється в ефективному використанні капіталу [32; 33].

Для оцінювання ефективності використання капіталу компанії, що вміщує різноманітні компоненти, передбачається використання цілої системи показників, які характеризують такі зміни, а саме:

- структура капіталу підприємства за його розміщенням та джерелом утворення;
- ефективність та інтенсивність використання капіталу;
- платоспроможність та кредитоспроможність підприємства;
- запас фінансової стійкості капіталу.

Основну мету та завдання оцінки ефективності використання капіталу підприємства представлено на рис. 1.4.

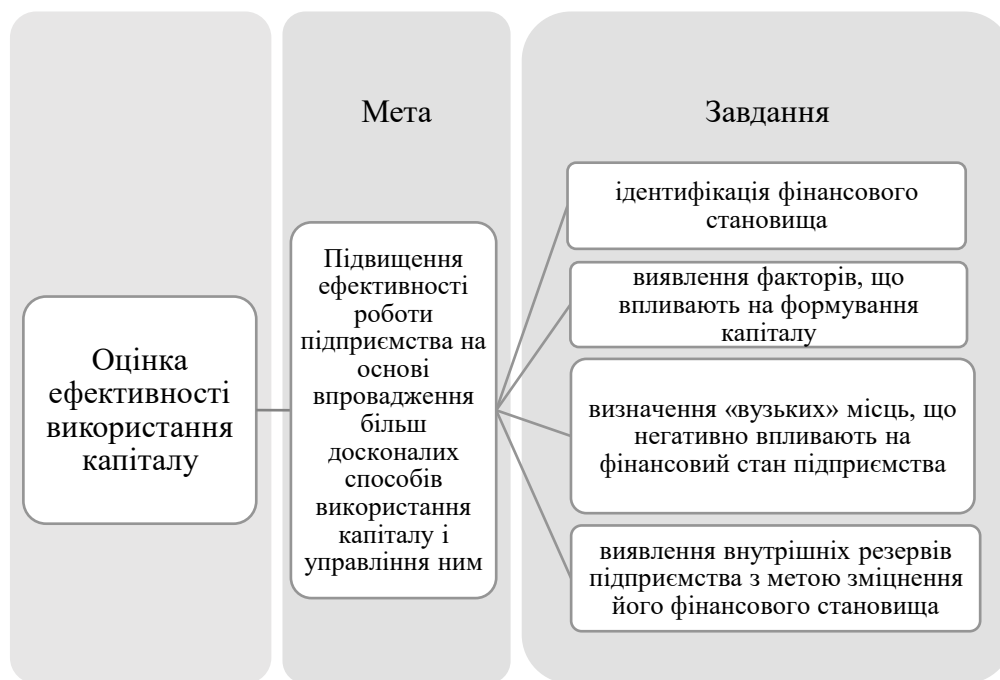


Рисунок 1.4 – Мета та завдання оцінки ефективності використання капіталу підприємства

Джерело: розроблено автором на основі [34]

Важасмо за доцільне продемонструвати, який вплив на інші показники діяльності підприємства матиме величина його капіталу (рис.1.5).

Аналіз ефективності використання капіталу складається з певного переліку показників, зокрема: прибутку, виручки від реалізації,

рентабельності, прибутковості, капіталомісткості, обсягу амортизаційних відрахувань, динаміки показників фінансового стану.

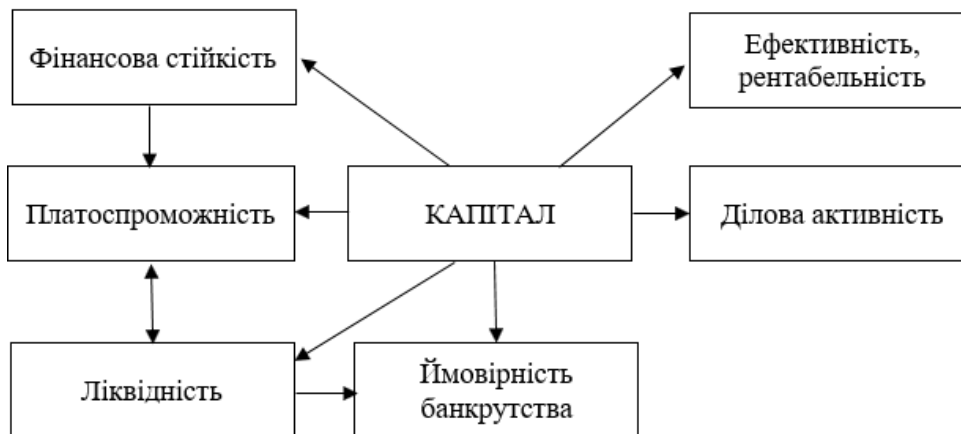


Рисунок 1.5 – Взаємозв'язок величини капіталу з іншими показниками діяльності підприємства

Джерело: сформовано автором на основі [35,36]

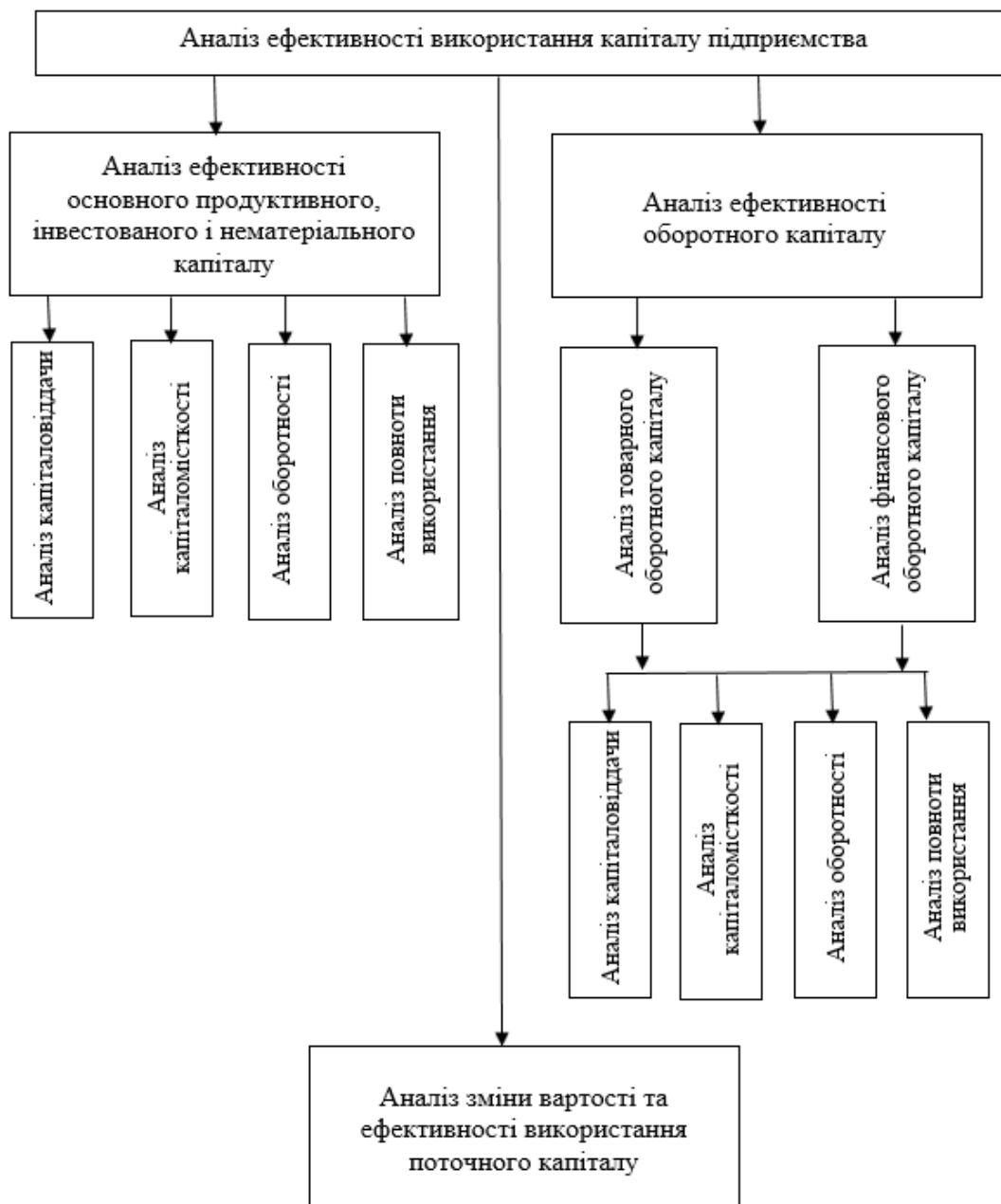
На рис. 1.6 схематично представлено загальні підходи, за якими відбувається аналіз ефективності використання капіталу підприємства, а основні методи його оцінювання за найбільш значущими коефіцієнтами сформовано у таблиці Дод. А.1.

Разом із обсягом капіталу підприємства і розміром прибутку основним показником ефективності його функціонування виступає рентабельність власного капіталу, що демонструє прибутковість коштів, вкладених у діяльність підприємства. Однак необхідно враховувати фактори, які впливають на неї. Вирішити цю проблему можна використовуючи модель DuPont.

Модель DuPont – це інструмент, який допоможе аналітикам уникнути помилкових висновків щодо прибутковості підприємства.

Двофакторна модель DuPont – початкова модель, яка представляє собою вплив і аналіз двох чинників, зокрема рентабельності продажів і оборотності активів, на ROA (рентабельність активів) підприємства. Двофакторна модель оцінює

систему продажів та відсоток використання активів, які формують рентабельність підприємства.



Рисунк 1.6 – Показники ефективності використання капіталу підприємства

Джерело: сформовано автором на основі [37]

Двофакторна модель може бути модифікована і на рентабельність власного капіталу. Формула для розрахунку є такою:

$$ROE = ROA \times LR, \quad (1.3)$$

де ROE – рентабельність власного капіталу;

ROA – рентабельність активів;

LR - коефіцієнт фінансового важеля.

Вплив двох факторів, які розкриває формула (1.3) такі:

1-й фактор - прибуток підприємства;

2-й фактор - рівень підприємницьких ризиків (коефіцієнт фінансового важеля).

Трифакторна модель Дюпона (табл. 1.2) розділяє рентабельність на: маржу чистого прибутку, коефіцієнт оборотності активів та фінансовий важіль (фінансовий леверидж).

Таблиця 1.2 – Різновиди моделей рентабельності DuPont [38; 39]

Вид моделі DuPont	Формула розрахунку	Примітки
Двофакторна	$ROA = \frac{\text{ЧП}}{A_{\text{сеп}}}$ $ROE = ROA \times LR$	Двофакторна модель DuPont показує взаємозв'язок між показником ефективності діяльності підприємства – її рентабельністю (ROA) та двома факторами: рентабельністю продажів та оборотністю активів. Таким чином, модель дозволяє оцінити внесок системи продажів підприємства та ступеня інтенсивності використання активів у формування рентабельності компанії.
Трифакторна	$ROE = \left(\frac{\text{ЧП}}{\text{ВР}}\right) \times \left(\frac{\text{ВР}}{A}\right) \times \left(\frac{A}{\text{ВЛК}}\right)$	Трифакторна модель DuPont показує, як оцінити вплив таких показників, як коефіцієнт оборотності активів, рентабельності продажів та коефіцієнта фінансового важеля на рентабельність власного капіталу компанії (ROE). Використовується частіше та показує вплив інвестиційної, операційної та фінансової діяльності компанії на рентабельність підприємства.
П'ятифакторна	$ROE = \left(\frac{\text{ЧП}}{\text{П}_{\text{до оподатк.}}}\right) \times \left(\frac{\text{П}_{\text{до оподатк.}}}{\text{П}_{\text{до оподатк. і вирах\%}}}\right) \times \left(\frac{\text{П}_{\text{до оподатк. і вирах\%}}}{\text{ВР}}\right) \times \left(\frac{\text{ВР}}{A}\right) \times \left(\frac{A}{\text{ВЛК}}\right)$	Для більш глибокого розуміння п'ятифакторна модель DuPont додатково розбиває маржу чистого прибутку на три компоненти для визначення впливу відсотків та податків.

Маржа чистого прибутку є аналізом ціноутворення підприємства, тобто скільки підприємство може контролювати свої витрати. Розрахунок відбувається за двома складовими: чистий прибуток у відсотках від загального виторгу. У моделі DuPont існує особливість, коли компанія збільшує свою рентабельність, то кожна наступна угода чи продаж принесе збільшення коштів, у результаті буде обґрунтована високою рентабельністю капіталу.

Коефіцієнт оборотності активів – розраховується для підприємства для того, щоб визначити, наскільки правильно й ефективно використовуються всі активи компанії для отримання доходу від реалізації.

Компанії з низькою маржою чистого прибутку, як правило, мають високу оборотність активів, тоді як компанії з високою маржою – низьку оборотність активів [38]. Отже, якщо коефіцієнт оборотності активів зростає, це свідчить про те, що підприємство виробляє більше виручки на одну одиницю активу, що, в свою чергу, призведе до високої віддачі від власного капіталу.

Фінансовий важіль - (плечо фінансового важеля, кредитний важіль, кредитне плече, фінансовий леверидж) - це відношення позикового капіталу до власних коштів (тобто, співвідношення між позиковим та власним капіталом) [40]. Зміна фінансового важеля, а саме збільшення чи зменшення, безпосередньо впливає на зміну рентабельності власного капіталу (збільшення чи зменшення). Якщо відбулося збільшення фінансового важеля і, відповідно, рентабельності власного капіталу, це призведе до збільшення боргового навантаження з точки зору фінансування і компанії доведеться сплачувати високі процентні платежі, які не підлягають оподаткуванню.

П'ятифакторна модель DuPont більш удосконалена і складніша по відношенню до трьохфакторної моделі DuPont.

Модель DuPont може бути складнішою, ніж вказана вище трифакторна модель. Наприклад, більш докладніший аналіз може бути виконаний з використанням п'ятифакторної моделі.

Модель DuPont дає ширше уявлення про рентабельність власного капіталу підприємства. Вона підкреслює сильні сторони компанії та визначає область, у якій є можливості для покращення. Наприклад, якщо акціонери незадоволені нижчим ROE, компанія за допомогою даної формули може оцінити, чи є низький ROE результатом низького прибутку, низької оборотності активів чи низького кредитного плеча.

Як тільки керівництво компанії знайде слабку сторону, воно може вжити відповідні заходи для виправлення. Низький ROE не може бути предметом занепокоєння компанії, оскільки це може статися через звичайні операції. Наприклад, ROE може знизитися через прискорену амортизацію в перші роки.

Тож, модель DuPont та її модифікації у двофакторну, трифакторну та п'ятифакторну моделі дозволяє підприємствам легко та швидко оцінити та спрогнозувати ступінь впливу безлічі факторів на формування оцінки власного капіталу, активів та вартості підприємства для акціонерів та потенційних інвесторів.

РОЗДІЛ 2

ДІАГНОСТИКА ЕФЕКТИВНОСТІ ВИКОРИСТАННЯ КАПІТАЛУ ТОВ «ГРЕЙД-ПЛЮС»

2.1 Характеристика діяльності підприємства

За базу для виконання бакалаврської дипломної роботи було обрано ТОВ «Грейд-плюс», який є провідним українським виробником, з 20-ти річним досвідом роботи, здійснюючим свою бізнес-діяльність на меблевому ринку. У табл. 2.1 представлено анкетні дані про компанію.

Таблиця 2.1 – Основні відомості про ТОВ «Грейд-плюс»

№ з/п	Показник	Зміст
1	Повне найменування юридичної особи	ТОВ "Грейд - плюс"
2	Код ЄДРПОУ	35011042
3	Дата реєстрації	31.10.2007 (16 років 5 місяців)
4	Уповноважені особи	Холод Едуард Володимирович
5	Розмір статутного капіталу	207 067 200,00 грн
6	Організаційно-правова форма	ТОВАРИСТВО З ОБМЕЖЕНОЮ ВІДПОВІДАЛЬНІСТЮ
7	Види діяльності	Основний: 31.02 Виробництво кухонних меблів Інші: 31.01 Виробництво меблів для офісів і підприємств торгівлі 31.09 Виробництво інших меблів
8	Місцезнаходження юридичної особи	Україна, 37500, Полтавська обл., місто Лубни, вулиця П. Лубенського, буд. 39

Джерело: сформовано автором за даними [42]

Компанія пропонує широкий асортимент кухонних та житлових меблів, а також меблів для ванних кімнат. Зазначимо, що однією з основних спеціалізацій ТОВ «Грейд-плюс» є виробництво кухонних меблів.

Асортиментний ряд продукції підприємства представлено на рис. 2.1.

Комплексні кухні	Модульні системи	Кухні посеційно	Меблі для житлових приміщень
<ul style="list-style-type: none"> • Фасад ДСП; • Фасад ДСП фарбований; • Фасад МДФ; • Фасад МДФ рамка 	<ul style="list-style-type: none"> • Фасад МДФ 	<ul style="list-style-type: none"> • Фасад МДФ; • Фасад МДФ патина; • Фасад ДСП складовий; • Фасад МДФ рамка; • Фасад МДФ фарбований; • Фасад натуральне дерево 	<ul style="list-style-type: none"> • Столи; • Комоди; • Передпокої

Рисунок 2.1 – Асортиментний ряд продукції ТОВ «Грейд-плюс»

Джерело: розроблено автором за даними [43]

Співпрацюючи з ТОВ «Грейд-плюс» клієнти отримують низку переваг, зокрема: унікальність продукції, компетентність працівників, якісні матеріали та фурнітуру (рис.2.2).

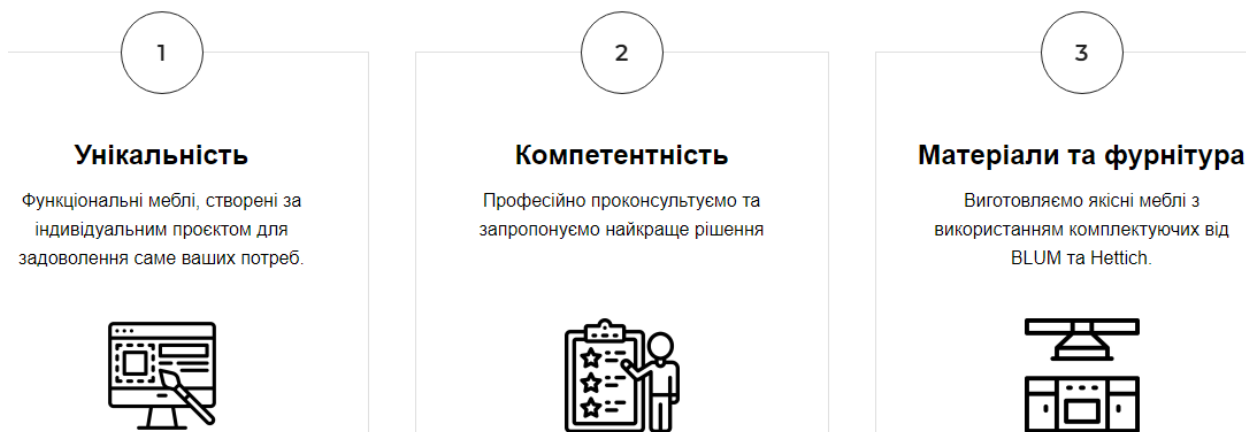


Рисунок 2.2 – Переваги ТОВ «Грейд-плюс»

Джерело: розроблено автором за даними [43]

До складу виробничих потужностей підприємства входять дві фабрики, оснащені сучасним обладнанням провідних європейських виробників. Виробнича і складська площі компанії складають 18 тис. м² та 14 тис. м² відповідно.

На даний момент відбувається модернізація фабрики у м.Лубни, Полтавської області, що збільшить потужності виробництва та дозволить вийти на європейський та світовий рівень якості продукції кращих виробників.

Розвиток - є головним девізом ТОВ «Грейд-плюс». Підприємство виготовляє більше 120 видів комплектних та модульних кухонь.

Щоденна потужність фабрик компанії складає:

- 5 тис. шт кухонних корпусів;
- 600 м² фасадів МДФ;
- 1 тис. шт рамочних фасадів;
- 300 м² патинованих фасадів.

Виробництво продукції підприємства забезпечується на високотехнологічних виробничих лініях відповідних ділянок (рис. 2.3).



Рисунок 2.3 – Склад виробничих підрозділів ТОВ «Грейд-плюс»

Джерело: розроблено автором за даними [43]

Технологічні процеси функціонування зазначених підрозділів переважно є автоматизованими. Формування організаційної структури компанії відбувається з урахуванням вказаних ділянок, які входять до складу відповідних відділів (рис. 2.4).

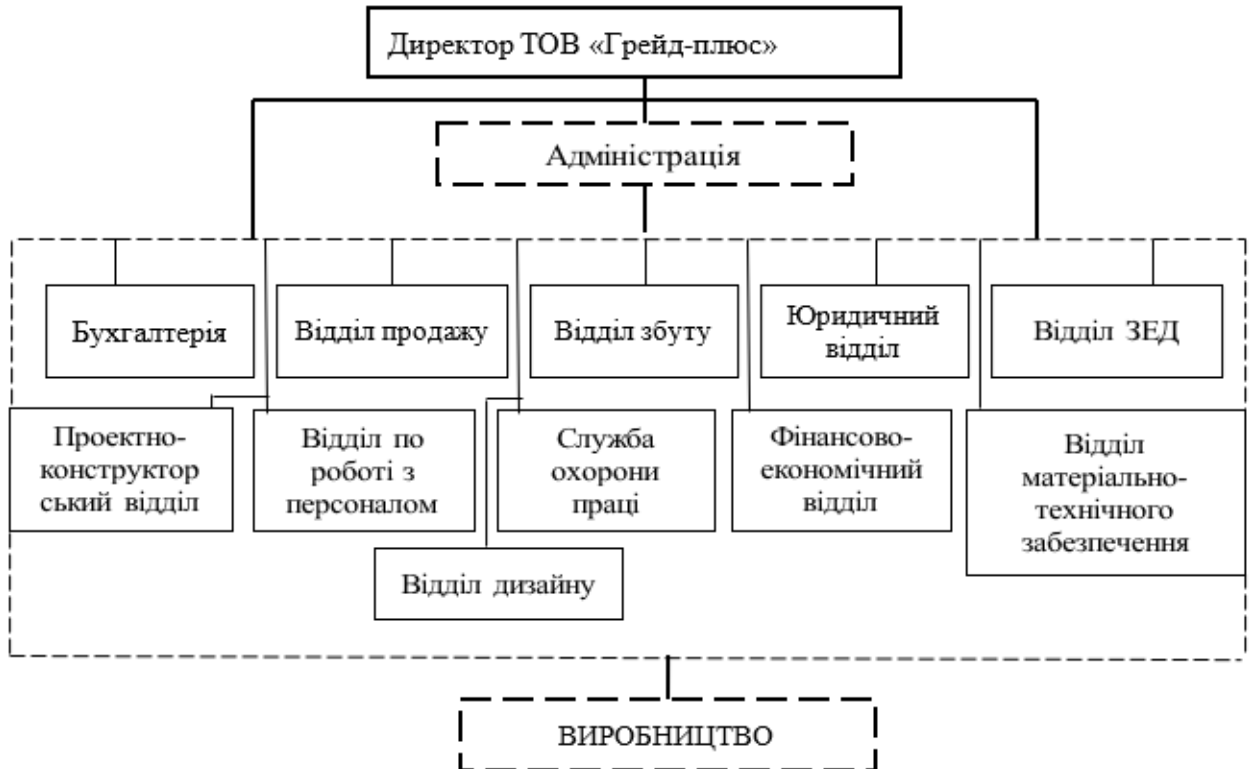


Рисунок. 2.4 – Організаційна структура ТОВ «Грейд-плюс»

Джерело: розроблено автором за даними [43]

У процесі здійснення своєї господарської діяльності ТОВ «Грейд-плюс» застосовує також і орендовані активи, які в більшості складаються з виробничих приміщень та транспортних засобів.

Щодо логістики продукції ТОВ «Грейд-плюс», то вона здійснюється безпосередньо до складів клієнта. Упаковку виробів компанія може забезпечити відповідно до потреб та запитів клієнта, тобто будь-якого стандарту та дизайнерської концепції.

Компанією для виготовлення меблів виконується повний виробничий цикл, для виробництва якого використовується сировина вітчизняних і іноземних постачальників.

Співпраця ТОВ «Грейд-плюс» з найбільшою мережею ДІУ в Україні розпочалася з 2003 р., а експорт продукції до Європи - з 2010 р. Результатом професійного підходу та постійного розвитку є збільшення експорту. На сьогодні продукція підприємства постачається більш ніж у 25 країн світу,

включаючи Європу, СНД та Африку. ТОВ «ГРЕЙД-ПЛЮС» Реалізація продукції на українському ринку, як показано на рис. 2.5, складала 52%, а експортні поставки ТОВ «Грейд-плюс» забезпечували 48% доходу від реалізації. Загалом на кінець 2023 р.

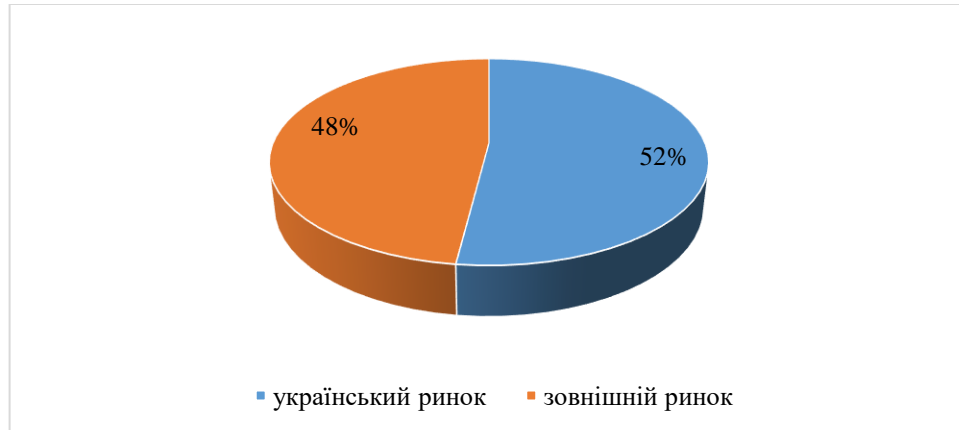


Рисунок 2.5 – Структура ринку збуту продукції ТОВ «Грейд-плюс» у 2023 р.

Джерело: розроблено автором за даними [43]

Загалом, результати, з якими ТОВ «Грейд-плюс» закінчило 2023 рік є такими:

- вироблено 2 мільйони одиниць продукції;
- відправлено клієнтам 978 фур з продукцією.

Проаналізуємо основні техніко-економічні показники діяльності ТОВ «Грейд-плюс». Зробимо відповідні розрахунки та представимо результати в табл. 2.2.

Таблиця 2.2 – Основні фінансово-економічні показники діяльності ТОВ «Грейд-плюс» за 2020-2023 рр.

№ з/п	Показник	Рік, тис.грн				Зміни 2023/2020	
		2020	2021	2022	2023	абсолютні, тис.грн.	відносні, %
1	2	3	4	5	6	7	8
1	Виручка від реалізації, тис.грн.	538243	710796	556788	663859	+125616	+23,34

Продовження табл. 2.2

1	2	3	4	5	6	7	8
2	Собівартість реалізованої продукції, тис.грн.	436099	584764	425251	502408	+66309	+15,21
3	Операційний прибуток, тис.грн.	21254	37000	48518	86823	+65569	+308,50
4	Витрати на 1 грн. реалізованої продукції, грн.	0,81	0,82	0,76	0,76	-0,05	-6,59
5	Середньооблікова чисельність, осіб	477	540	502	449	-28	-5,87
6	Продуктивність праці, тис.грн./осіб	1128,39	1316,3	1109,1	1478,5	+350,11	+31,03
7	Середньомісячна заробітна плата, тис.грн.	9	10	10	11	+2	+22,22
8	Рентабельність продажу за ОП, %	3,95	5,21	8,71	13,08	+9,13	+231,2

Джерело: розраховано автором за даними [43]

З табл. 2.2 видно, що в цілому протягом всього аналізованого періоду на ТОВ «Грейд-плюс» всі показники демонструють тенденцію до зростання, зокрема:

- виручка від реалізації збільшилася на 125616 тис. грн або на 23,34%;
 - собівартість реалізованої продукції зросла на 66309 тис.грн або на 15,21%;
 - суттєве зростання прибутку від продажів, а саме на 65569 тис.грн. або на 308,5%;
 - продуктивність праці зросла на 350,11 тис.грн/особу або на 31,03%.
- Зміни відбулися на фоні скорочення чисельності працівників майже на 6% та зростання виручки від реалізації на 23,34%.

Отже, позитивна динаміка основних фінансово-економічних показників ТОВ «Грейд-плюс» свідчить про ефективність дій управлінського персоналу, результатом яких стало розширення виробничих потужностей підприємства, що дозволило забезпечити компанію додатковим обсягом виробленої продукції.

Однією з складових прибуткової діяльності підприємства є стан його основних засобів, якими здійснюється безперебійне виробництво продукції. Тож, вважаємо за доцільне проаналізувати рух і технічний стан основних фондів ТОВ «Грейд-плюс». Згрупуємо розраховані показники у табл. 2.3.

Таблиця 2.3 – Динаміка показників ефективності використання основних засобів ТОВ «Грейд-плюс» за 2020-2023 рр.

№ з/п	Показник	Рік, тис.грн				Зміни 2023/2020	
		2020	2021	2022	2023	абсолютні, тис.грн.	відносні, %
1	Частка ОЗ в активах, %	21,11	23,41	21,80	14,94	-6,17	-29,23
2	Фондовіддача	8,53	9,06	6,86	9,91	1,38	16,20
3	Фондомісткість	0,12	0,11	0,15	0,10	-0,02	-13,94
4	Фондоозброєність праці, тис.грн/ особу	132,28	145,23	161,59	149,16	16,88	12,76
5	Фондорентабельність, %	37,63	52,29	60,82	117,26	79,62	211,57

Джерело: розраховано автором за даними [43]

За даними табл. 2.3 видно, що всі показники ефективності використання основних засобів демонструють позитивну тенденцію. Так, фондівіддача в цілому за період 2020-2023 рр. зросла на 16,2%, а фондомісткість знизилась на 13,94%. Значення останнього показника свідчить, що на кінець 2023 р. в 1 гривні готової продукції вартість основних засобів складає 0,10 грн в порівнянні з 0,12 грн у 2020 р. Продуктивність праці в цілому на підприємстві зросла на 16,88 тис.грн/особу або на 12,76%, що характеризується позитивно, але якщо порівнювати з 2022 р., в якому показник фондоозброєності був найвищим, а саме 161,69 тис.грн/особу, то на кінець 2023 р. він знизився на 12,43 тис.грн/особу або на 7,69% і становив вже 149,16 тис.грн/особу. Така ситуація пояснюється перевищенням темпів зниження частки основних засобів в активах компанії у 2023 р. (31,48%) ніж темпи зниження чисельності працівників (10,56%). Зменшення суми основних засобів ТОВ «Грейд-плюс» на фоні зростання операційного прибутку підприємства вплинуло на результати показника фондорентабельності, який у

2023 р. збільшився на 56,42%, і значення даного показника становило вже 117,26%. В цілому за весь аналізований період рентабельність основних фондів зростає у 3 рази, що свідчить про ефективність їх використання.

Дослідження основних показників господарської діяльності ТОВ «Грейд-плюс» доцільно завершити аналізом рівня прибутковості продукції. Тож, проведемо відповідні розрахунки і результати представимо в табл. 2.4.

Таблиця 2.4 – Динаміка показників рентабельності продукції
ТОВ «Грейд-плюс» за 2020 - 2023 рр.

Вид продукції	Виручка від реалізації тис.грн.	Собівартість реалізованої продукції, тис.грн.			ОП, тис.грн	R продукції, %	R продажу %
		всього	у тому числі				
			змінні витрати тис.грн.	постійні витрати тис.грн.			
1	2	3	4	5	6	7	8
2020 р.							
1.Меблі для дому	188385	152592	106814	45778	6376	4,18	3,38
2.Корпусні меблі	150708	122074	85451	36622	7651	6,27	5,08
3.Офісні меблі	107649	87195	61037	26159	3826	4,39	3,55
4.Інше	91501	74116	51881	22235	3401	4,59	3,72
Всього	538243	436099	305 269	130830	21254	4,87	3,95
2021 р.							
1.Меблі для дому	191915	157754	113583	44171	9 250	5,86	4,82
2.Корпусні меблі	248779	204496	149282	55214	14 800	7,24	5,95
3.Офісні меблі	135051	111012	77708	33304	7 030	6,33	5,21
4.Інше	135051	111012	79929	31083	5 920	5,33	4,38
Всього	710796	584764	421030	163734	37000	6,33	5,21
2022 р.							
1.Меблі для дому	133629	104231	74004	30227	11159	10,71	8,35
2.Корпусні меблі	206012	160689	118106	42583	19892	12,38	9,66
3.Офісні меблі	116925	87694	57440	30254	9218	10,51	7,88
4.Інше	100222	72661	47230	25431	8248	11,35	8,23
Всього	556788	425251	297676	127575	48518	11,41	8,71

Продовження табл. 2.4

1	2	3	4	5	6	7	8
2023 р.							
1.Меблі для дому	152688	114516	81306	33210	19101	16,68	12,51
2.Корпусні меблі	252266	190461	131418	59043	37334	19,60	14,80
3.Офісні меблі	139410	105952	69928	36024	15628	14,75	11,21
4.Інше	119495	91413	58962	32452	14760	16,15	12,35
Всього	663859	502408	341637	160771	86823	17,28	13,08

Джерело: розраховано автором за даними [43]

За даними табл. 2.4 можемо зробити висновки, що в цілому за період 2020-2023 рр. прибутковість показників по всьому товарному профілю ТОВ «Грейд-плюс» демонструють тенденцію до зростання, зокрема найвищий рівень як рентабельності продукції, так і рентабельності продажу демонструє позиція «корпусні меблі». Так, рентабельність продукції зазначеної продуктової позиції суттєво збільшилась з 6,27% у 2020 р. до 19,90% у 2023 р., а рентабельність продажу з 5,08 у 2020 р. зросла до рівня 14,80% на кінець аналізованого періоду.

Отже, в цілому характеризуючи діяльність ТОВ «Грейд-плюс» можемо зазначити, що на фоні розширення виробничих потужностей компанії ефективність дій менеджменту дозволила продемонструвати стійку динаміку до зростання всіх показників підприємства.

2.2 Оцінювання рівня оптимальності структури капіталу підприємства

Проведення оцінку рівня оптимальності структури капіталу будь-якого підприємства здійснюється на основі даних його фінансової звітності, а саме бухгалтерської та управлінської. Оцінювання особливості формування

капіталу досліджуваного підприємства буде виконуватись за певною послідовністю, етапи якого представлені на рис. 2.6.

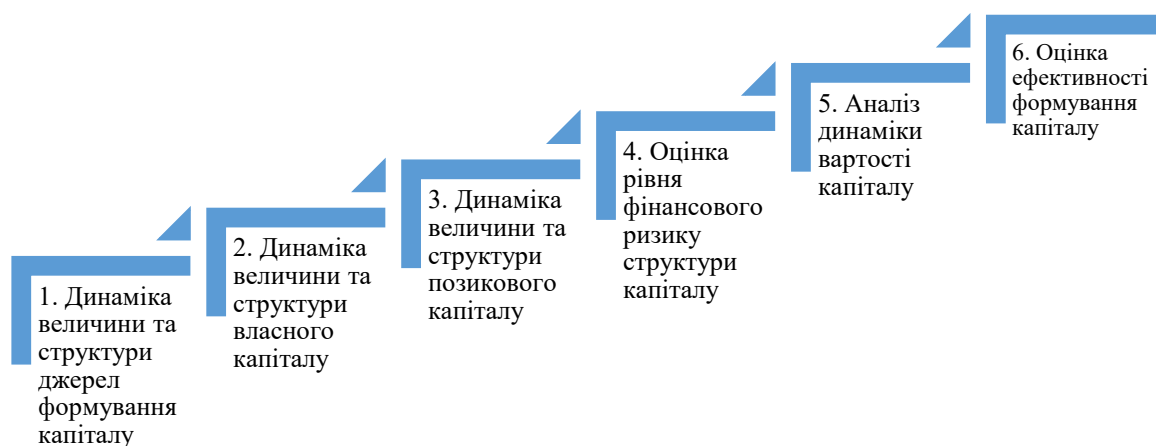


Рисунок 2.6 – Логіка оцінювання рівня оптимальності структури капіталу ТОВ «Грейд-плюс»

Джерело: розроблено автором на основі [44- 46]

Досліджувати перший етап оптимальності структури капіталу ТОВ «Грейд-плюс», а саме динаміку величини та структури джерел його формування, будемо використовуючи пасив балансу підприємства. За результатами аналізу джерел формування майна компанії, представлені у табл.2.5, можемо зробити наступні висновки:

- активи підприємства формувались за рахунок власного та позикового капіталу ТОВ «Грейд-плюс». Левову частку капіталу компанії у загальній його величині займає власний капітал, зокрема у 2020 р. – 81,51%, у 2021 – 79,90%, у 2022 р. – 81,72% та у 2023 р. – 80,95%. Структурне співвідношення капіталу по роках демонструє стійку динаміку і майже не змінюється. Середня частка позикового капіталу за аналізований період становить 18,98% (табл. 2.6, рис. 2.7), відповідно власного капіталу - 81,02%. Враховуючи те, що нормальним вважається рівне співвідношення власного та позикового капіталів, щоб зробити пояснення існуючої ситуації на досліджуваному підприємстві, вважаємо за доцільне провести більш ретельний аналіз оптимальності його структури капіталу.

Таблиця 2.5 – Джерела формування активів ТОВ «Грейд-плюс» у 2020-2023 рр.

Показник	Рік, тис.грн				Відхилення до попереднього року						Зміни	
					абсолютне, тис.грн			темп приросту, %			2023/2020	
	2020	2021	2022	2023	2021	2022	2023	2021	2022	2023	абсол., тис.грн	темп приросту %
I.Власний капітал	243 630	267 642	304 015	362 906	24 012	36 373	58 891	9,86	13,59	19,37	119 276	48,96
Зареєстрований (пайовий) капітал	207 067	207 067	207 067	207 067	0	0	0	0,00	0,00	0,00	0	0
Додатковий капітал	5	5	5	5	0	0	0	0,00	0,00	0,00	0	0
Нерозподілений прибуток (непокритий збиток)	36 559	60 571	96 944	155 835	24 012	36 373	58 891	65,68	60,05	60,75	119 276	326,26
II.Довгостр.зобов і заб	0	5 260	18 301	22 516	5 260	13 041	4 215	-	247,93	23,03	22 516	-
Інші довгострокові зобов'язання	0	5 260	0	0	5 260	-5 260	0	-	-100,00	-	0	-
III. Поточні зобов'язання	55 282	62 087	49 724	62 907	6 805	-12 363	13 183	12,31	-19,91	26,51	7 625	13,79
Короткострокові кредити банків	0	0	13969	14000	0	13 969	31	-	-	0,22	14 000	-
Поточна кредиторська заборгованість:	48068	25626	19823	22814	-22 442	-5 803	2 991	-46,69	-22,64	15,09	-25 254	-52,54
Інші поточні зобов'язання	5 487	26 832	11 573	16 540	21 345	-15 259	4 967	389,01	-56,87	42,92	11 053	201,44
Капітал	298 912	334 989	372 040	448 329	36 077	37 051	76 289	12,07	11,06	20,51	149 417	49,99

Джерело: розраховано автором за даними [43]

Таблиця 2.6 – Динаміка структури капіталу ТОВ «Грейд-плюс» у 2020-2023 рр.

Показник	Рік, тис.грн				Абсол. зміни 2023/2020
	2020	2021	2022	2023	
I. Власний капітал	81,51	79,90	81,72	80,95	-0,56
Зареєстрований (пайовий) капітал	84,99	77,37	68,11	57,06	-27,93
Нерозподілений прибуток (непокритий збиток)	15,01	22,63	31,89	42,94	27,93
II. Довгостр. зобов'язання і забезпечення	0,00	1,57	4,92	5,02	5,02
III. Поточні зобов'язання	18,49	18,53	13,37	14,03	-4,46
Короткострокові кредити банків	0,00	0,00	28,09	22,26	22,26
Поточна кредиторська заборгованість:	86,95	41,27	39,87	36,27	-50,68
Інші поточні зобов'язання	9,93	43,22	23,27	26,29	16,37

Джерело: розраховано автором за даними [43]

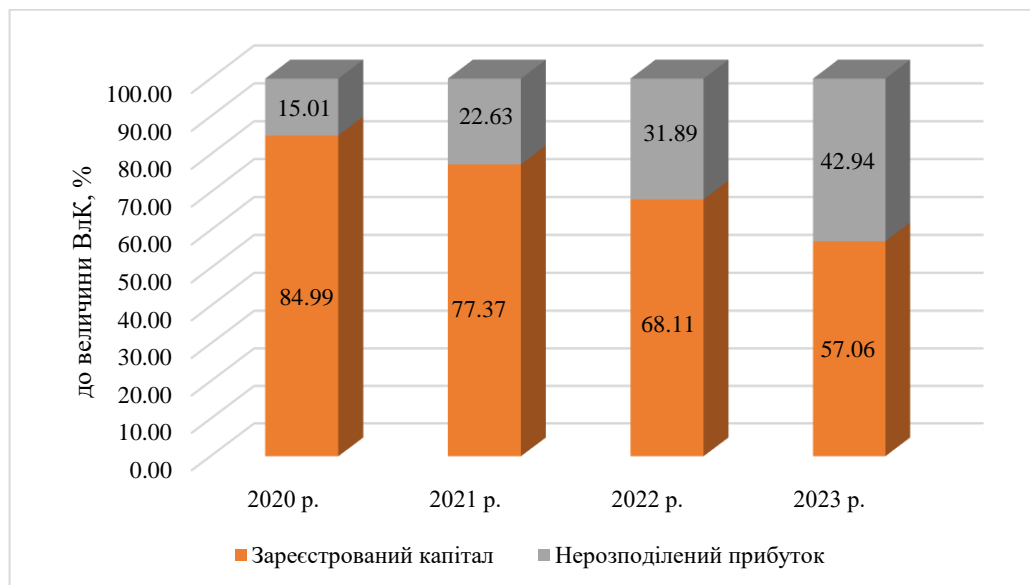


Рисунок 2.7 – Структура власного капіталу ТОВ «Грейд-плюс» у 2020-2023 рр., %

Джерело: розраховано автором за даними [43]

- у фінансовому плануванні компанії позитивним моментом є те, що у періоді 2021-2023 рр. почав використовуватись довгостроковий капітал, тоді як у 2020 р. у структурі позикового капіталу наявними були тільки поточні зобов'язання (рис.2.8), що говорить про повне фінансування діяльності

компанії переважно за рахунок кредиторської заборгованості та інших поточних забезпечень, які складають їх незначний обсяг. В подальшому, такої ситуації підприємству слід уникати, оскільки одночасне звернення кредиторів може завдати труднощів для підприємства щодо розрахунків, що вплине на його стійкість та в подальшому на всю бізнес-діяльність в цілому.

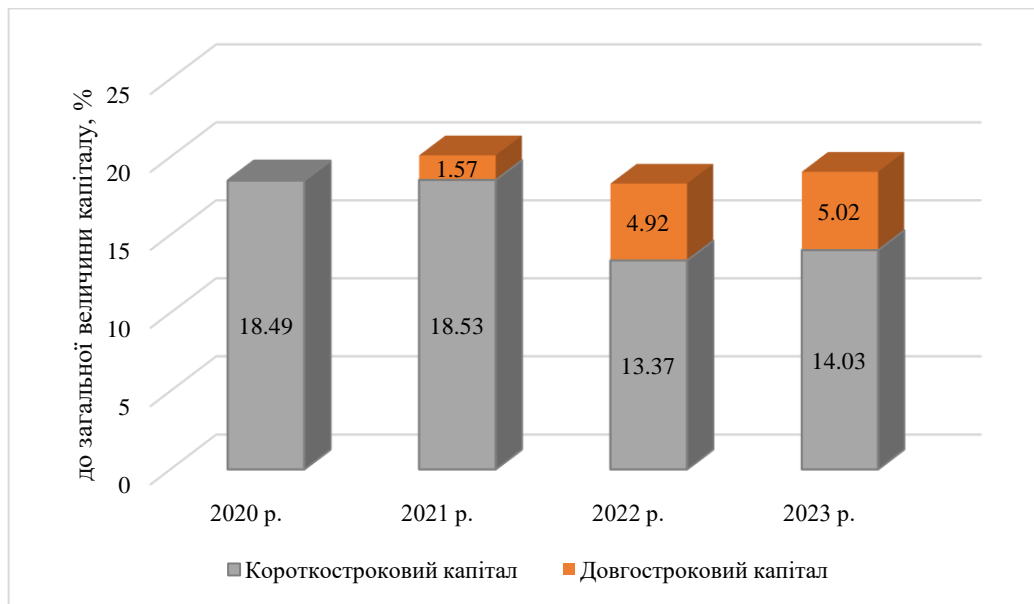


Рисунок 2.8 – Структура позикового капіталу ТОВ «Грейд-плюс» у 2020-2023 рр., %

Джерело: розраховано автором за даними [43]

- обсяг короткострокових зобов'язань в цілому з роками зменшується. Так, у 2020 р. короткостроковий капітал займав 18,49% загальної величини капіталу, а вже на кінець 2023 р. – 14,03% .;

- для того, щоб перевірити оптимальність розподілу майна досліджуваного підприємства, необхідно з'ясувати величину його власного капіталу, яка використовується для формування оборотних коштів (ВОК). Скориставшись відповідною формулою [47], отримаємо наступні результати:

$$\text{ВОК}_{2020} = 243\,630 - 74\,862 = 168\,768 \text{ тис.грн};$$

$$\text{ВОК}_{2021} = 267\,642 - 82\,176 = 185\,466 \text{ тис.грн};$$

$$\text{ВОК}_{2022} = 304\,015 - 83\,813 = 220\,202 \text{ тис.грн};$$

$$\text{ВОК}_{2023} = 362\,906 - 69\,554 = 293\,352 \text{ тис.грн.}$$

Проведені розрахунки свідчать про те, що формування необоротних активів ТОВ «Грейд-плюс» було повністю профінансоване власним капіталом компанії.

Отже, проведені розрахунки щодо оптимальності структури капіталу ТОВ «Грейд-плюс» дозволяють зробити висновок, що через чітку тенденцію до зростання її власного капіталу, яка спостерігається у бізнес-діяльності компанії, фінансова стратегія підприємства спрямована на досягнення рівного пропорційного співвідношення власних та позикових коштів.

Далі проаналізуємо фінансову стійкість ТОВ «Грейд-плюс», яка є важливою складовою загальної стійкості підприємства. Для цього зробимо розрахунки його ключових відносних показників фінансової стійкості та отримані результати представимо в табл. 2.7.

Таблиця 2.7 – Динаміка ключових показників фінансової стійкості ТОВ «Грейд-плюс» у 2020-2023 рр.

№ з/п	Показник	Рік				Абсол. зміни 2023/ 2020	Норматив
		2020	2021	2022	2023		
1	2	3	4	5	6	7	8
1	Коефіцієнт автономії	0,815	0,799	0,817	0,809	-0,006	більше 0,5
2	Коефіцієнт фінансової залежності	1,227	1,252	1,224	1,235	0,008	1,25-2,5
3	Коефіцієнт структури капіталу	0,227	0,252	0,224	0,235	-0,016	менше 1
4	Коефіцієнт маневреності власного капіталу	0,693	0,693	0,724	0,808	0,116	більше 0,5
5	Індекс постійного активу	0,307	0,307	0,276	0,192	-0,115	зменшення
6	Коефіцієнт забезпечення власними оборотними коштами	0,753	0,734	0,764	0,774	0,021	більше 0,1
7	Сума робочого капіталу, тис.грн.	168768	190726	238503	315868	147100	зростання

Продовження табл. 2.7

1	2	3	4	5	6	7	8
8	Коефіцієнт забезпечення матеріальних запасів ВОК	2,630	2,131	2,151	2,395	-0,236	більше 0,5

Джерело: розраховано автором за даними [43]

Результати табл. 2.7 в цілому дозволяють стверджувати про високий ступінь фінансової стійкості ТОВ «Грейд-плюс» через його низьку залежність від зовнішніх інвесторів, оскільки власні кошти компанії складають більшу половину всіх наявних коштів у підприємства., відповідно, для зовнішніх інвесторів, з точки зору інвестування, досліджуване підприємство є привабливим. Розглянемо деякі аналізовані показники більш детально:

- фінансову незалежність підприємства характеризує коефіцієнт автономії, який для досліджуваного підприємства відповідає нормативу. Середнє значення показника дорівнює 0,810, що означає забезпечення власними коштами активів компанії на 81%. І навпаки, коефіцієнт фінансової залежності, який є оберненим показником і нижчий за нормативне значення, говорить про те, що для активізації виробничої і збутової діяльності ТОВ «Грейд-плюс» необхідне додаткове фінансування, тобто позикові кошти зовнішніх кредиторів, що, в свою чергу, збільшить фінансовий результат роботи підприємства або дозволить досягнути інших цілей;

- доповнюючим показником коефіцієнту автономії є коефіцієнт структури капіталу. На досліджуваному підприємстві даний показник значно нижче за нормативне значення, що свідчить про його високий ступінь фінансової стійкості протягом всього аналізованого періоду;

- про ефективність політики формування матеріального оборотного капіталу підприємства свідчать дані коефіцієнту маневреності власних коштів. Так, у 2020 р. на фінансування оборотних активів було використано 69,3% власного капіталу, а в кінці 2023 р. вже 80,8%.

- позитивною тенденцією є зниження індексу постійного активу, що зменшує відволікання власних коштів на покриття необоротних активів підприємства.

- щодо безперервності виробничо-збутового процесу, то показник забезпечення власними оборотними засобами запасів демонструє відповідність нормативному значенню, і говорить про те, що у 2020 р. на кожну гривню запасів припадає 2,63 грн власних оборотних коштів, а на кінець аналізованого періоду відбулося незначне їх зменшення, що становило вже 2,39 грн. В цілому в середньостроковій перспективі компанія демонструє стійкість і незалежність від короткострокових джерел фінансування.

В оцінюванні оптимальності структури капіталу будь-якого підприємства важливу роль відіграє власний капітал, а саме ефективність його використання, який характеризується рентабельністю його чистих активів. Математично перетворимо відповідну формулу і схематично відобразимо отриману факторну модель DuPont на рис. 2.9.

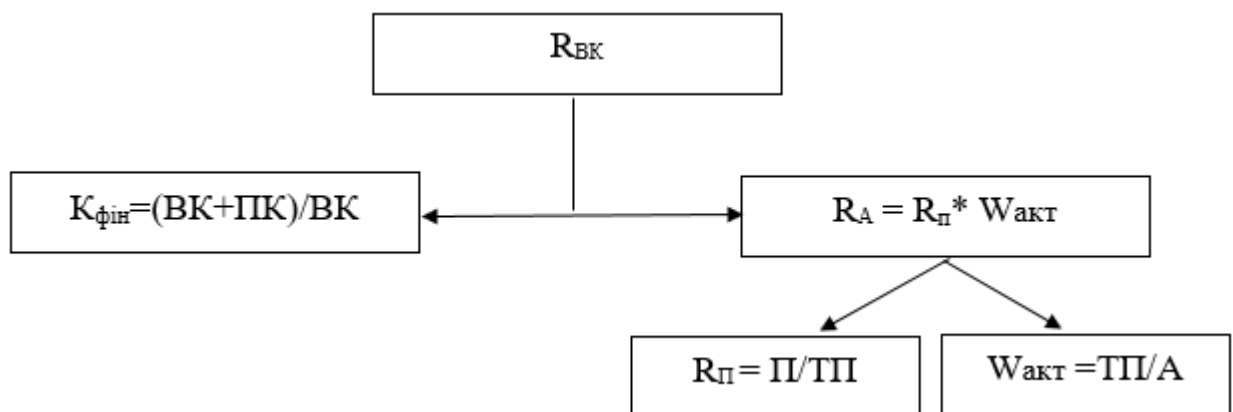


Рисунок 2.9 – Факторний аналіз рентабельності власного капіталу підприємства за моделлю DuPont

Джерело: згруповано на основі [48; 49]

У табл. 2.8 згруповано необхідні вихідні дані щодо відповідного аналізу та представлено отримані результати.

Таблиця 2.8 - Аналіз ефективності формування власного капіталу ТОВ «Грейд-плюс» у 2020-2023 рр.

Показник	2020 р.	2021 р.	2022 р.	2023 р.
Вихідні дані				
1. Виручка від реалізації, тис.грн.	538243	710796	556788	663859
2. Чистий прибуток, тис.грн	17470	29085	36587	69899
3. Капітал підприємства, тис.грн	298912	334989	372040	448329
<i>у тому числі:</i>				
- власний капітал, тис.грн	243630	267642	304015	362906
- позиковий капітал, тис.грн	55282	67347	68025	85423
Фактори впливу:				
4. Рентабельність продажу, %	3,25	4,09	6,57	10,53
5. Продуктивність активів	1,80	2,12	1,50	1,48
6. Коефіцієнт структури капіталу	0,23	0,25	0,22	0,24
7. Рентабельність власного капіталу, %	7,17	10,87	12,03	19,26
Абсолютна зміна рентабельності власного капіталу за рахунок зміни, %:				
8. Рентабельності продажу		1,87	6,58	7,25
9. Продуктивності активів		1,61	-5,14	-0,20
10. Коефіцієнту структури капіталу		0,21	-0,27	0,18
Сукупний вплив факторів		3,70	1,17	7,23

Джерело: розраховано автором за даними [43]

Застосування моделі DuPont щодо оцінювання ефективності використання власного капіталу досліджуваного підприємства дозволяє зробити наступні висновки, щодо впливу таких факторів як:

- продуктивності активів - зменшення показника у 2022 р. на 0,63 та у 2023 р. на 0,02 в діяльності підприємства призвело до зменшення рентабельності власного капіталу на 5,14% та 0,20% відповідно до року;
- коефіцієнта структури капіталу - зменшення показника на 0,028 у 2022 р. призвело до зниження рівня рентабельності власного капіталу на 0,27%, в результаті чого частка позикового капіталу у загальній його величині зменшилась.

Отже, в цілому можна зробити висновок, що найбільшим фактором впливу у формуванні структури капіталу ТОВ «Грейд-плюс» виступає

продуктивність активів, найбільший вплив на рентабельність власного капіталу від якого спостерігався у 2022 р.

2.3 Аналіз ефективності використання капіталу підприємства

Аналіз функціонування капіталу та вивчення процесів, які пов'язані з його створенням та відтворенням, має велике значення при вивченні його життєвого циклу. Такий аналіз виявляє основні тенденції змін майнового і фінансового стану підприємства та визначає тенденції його розвитку. Відповідно, аналіз функціонуючого капіталу виступає особливим моментом у дослідженні основного та оборотного капіталу [50].

Активи підприємства, як форма існування його капіталу, вимагають проведення аналізу, в процесі якого вирішуються такі завдання, основні з яких це:

- вивчення величини і структури активів;
- визначення та групування за загальними ознаками основних складових;
- оцінка ефективності використання капіталу та вивчення співвідношень складових його частин.

Тож, проаналізуємо динаміку активів ТОВ «Грейд-плюс», а саме формування їх величини та структури. Отримані розрахунки згруповано у табл. 2.9, результати якої дозволяють зробити такі висновки:

- за аналізований період вартість майна компанії демонструє стійку динаміку до зростання, що є позитивним. В цілому збільшення відбулося майже на 50% в основному на рахунок оборотних активів, приріст яких у періоді 2020-2023 рр. становив 69,06%;

Таблиця 2.9 – Динаміка активів ТОВ «Грейд-плюс» у 2020 -2023 рр.

Показник	Рік, тис.грн				Відхилення до попереднього року						Зміни 2023/2020	
	2020	2021	2022	2023	абсолютне, тис.грн			темп приросту, %			абсол., тис.грн	темп приросту %
					2021	2022	2023	2021	2022	2023		
I. Необоротні активи	74 862	82 176	83 813	69 554	7 314	1 637	-14 259	9,77	1,99	-17,01	-5 308	-7,09
Нематеріальні активи	356	486	203	86	130	-283	-117	36,52	-58,23	-57,64	-270	-75,84
Основні засоби	63 099	78 426	81 116	66 975	15 327	2 690	-14 141	24,29	3,43	-17,43	3 876	6,14
II. Оборотні активи	224 050	252 813	288 227	378 775	28 763	35 414	90 548	12,84	14,01	31,42	154 725	69,06
Запаси	64 169	87 027	102 383	122 508	22 858	15 356	20 125	35,62	17,65	19,66	58 339	90,91
Дебіторська заборгованість	154858	161722	174911	197949	6 864	13 189	23 038	4,43	8,16	13,17	43 091	27,83
Гроші та їх еквіваленти	4 314	2 826	8 410	16 978	-1 488	5 584	8 568	-34,49	197,59	101,88	12 664	293,56
Активи	298 912	334 989	372 040	448 329	36 077	37 051	76 289	12,07	11,06	20,51	149 417	49,99

Джерело: розраховано автором за даними [43]

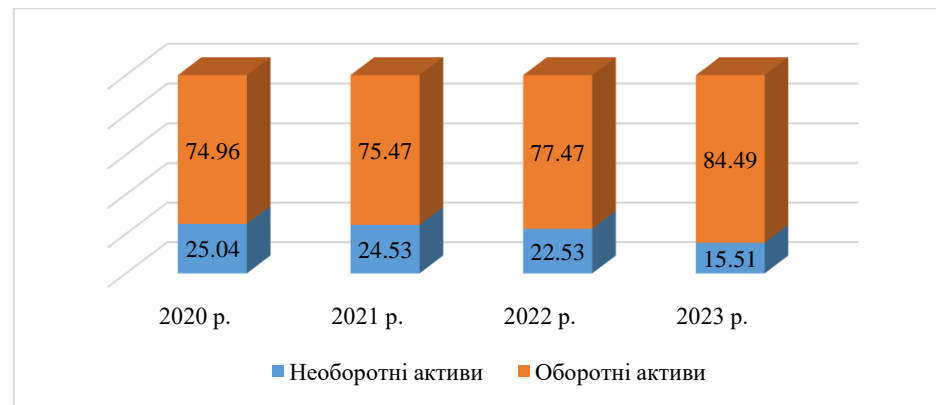


Рисунок 2.10 – Структура активів ТОВ «Грейд-плюс» у 2020 - 2023 рр. (до загальної величини активів), %

- оборотні активи у загальній вартості майна компанії займають левову частку всіх активів. Так, їх частка у 2020 р. складала майже 75%, у 2021 р. – 75,47%, у 2022 р. – 77,47%, а у 2023 р. – 84,49% (рис. 2.10). Середня частка оборотних активів на ТОВ «Грейд-плюс» складає 78,1%. Тобто фактом є те, що мобільність активів підприємства підвищилась;

- у структурі оборотних активів дебіторська заборгованість займає більшу частку (рис. 2.11) та характеризується тенденцією до зниження.

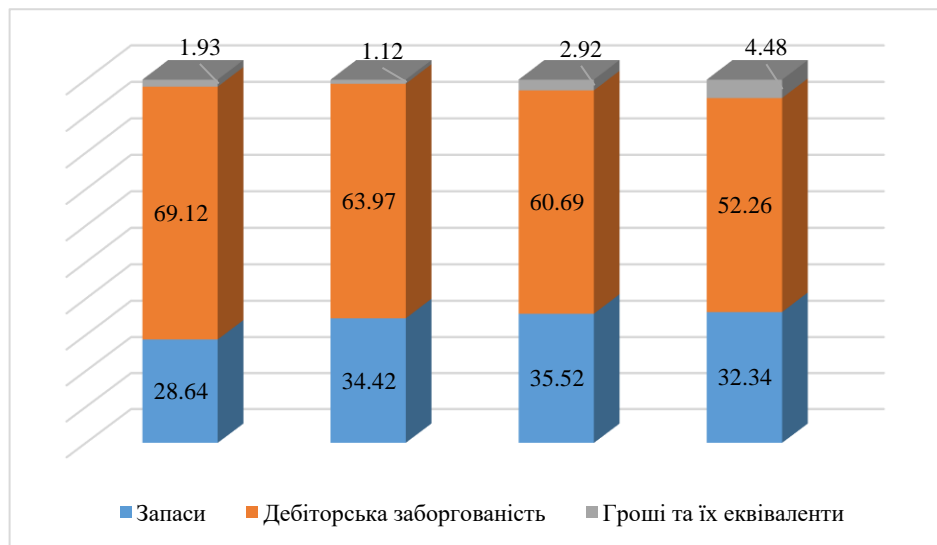


Рисунок 2.11 – Структура оборотних активів ТОВ «Грейд-плюс» у 2020 - 2023 рр. %

Джерело: розроблено автором за даними [43]

Так, у 2020 р. частка дебіторської заборгованості становила 69,12% або 154858 тис.грн., а на кінець аналізованого періоду вже 52,26% або 197949 тис.грн. Як видно, збільшення відбулося на 43 091 тис.грн. або 27,83%. Щодо запасів підприємства, то протягом всього аналізованого періоду їх обсяг збільшився майже у 2 рази. Так, якщо у 2020 р. їх обсяг складав 64 169 тис.грн. або 28,64% до загальної структури оборотних активів, то збільшення обсягу запасів на кінець 2023 р. на 58 339 тис.грн. або на 90,91% призвело до збільшення їх частки до 32,34%, що в свою чергу свідчить про зниження ліквідності ТОВ «Грейд-плюс». Обсяг грошових коштів в касі та на рахунках компанії

збільшився у 4 рази, а їх частка у загальній структурі оборотних активів з 1,44% у 2020 р. до 3,79% у 2023 р.. Така ситуація, з одного боку, є позитивною, оскільки через ймовірну неплатоспроможність частки дебіторів, компанія частково може розрахуватись за своїми зобов'язаннями перед кредиторами, а з другого боку, надмірне накопичення грошових засобів відволікає оборотні кошти від господарської діяльності підприємства;

- у структурі майна ТОВ «Грейд-плюс» необоротні активи в середньому складають 21,9%, але з тенденцією до зниження (рис. 2.10). Так, у 2020 р. частка необоротних активів складала 25,04%, а вже на кінець 2023 р. – 15,51%. В цілому за аналізований період їх вартість зменшилась на 5508 тис.грн або 7,09%. Щодо основних фондів компанії, то у періоді 2020-2023 рр. їх вартість зросла на 3876 тис.грн або на 6,14%, тобто з 63099 тис. грн. у 2020 р. до 66975 тис.грн у 2023 р. Це пояснюється оновленням техніко-технологічної бази підприємства загалом на суму 77418 тис. грн протягом всього аналізованого періоду.

Отже, можемо зробити висновок, що у періоді 2020-2023 рр. процес формування активів на ТОВ «Грейд-плюс» демонструє позитивну тенденцію. Поясненням таких зрушень у бізнес-діяльності компанії є активний розвиток підприємства, в результаті чого відбувається нарощення високими темпами виробничих потужностей та техніко-технологічної бази, а також високоякісна продукція і підвищений попит з боку споживачів, що в цілому забезпечило конкурентними перевагами досліджуване підприємство, яке вигідно відрізняється від інших виробників меблевої продукції. Однак, з точки зору менеджменту, їх структура є неефективною.

Далі проаналізуємо ступінь ефективності формування та використання оборотних коштів на досліджуваному підприємстві, для чого зробимо відповідні розрахунки та отримані результати згрупуємо у табл. 2.10.

Таблиця 2.10 – Показники ефективності формування та використання оборотних коштів ТОВ «Грейд-плюс» у 2020-2023 рр.

№ з/п	Показник	Рік				Абсолютна зміна, (+/-)	Тренд
		2020	2021	2022	2023	2023/2020	
1	Робочий капітал, тис.грн.	168768	190726	238503	315868	147100	↑
2	Коефіцієнт маневреності робочого капіталу, обороти	0,69	0,69	0,72	0,81	0,12	↓
3	Коефіцієнт оборотності оборотних коштів, обороти	0,59	0,75	0,51	0,50	-0,10	↑
4	Тривалість обороту оборотних коштів, (дні)	614,69	489,75	709,35	733,46	118,77	↓
5	Коефіцієнт оборотності запасів, обороти	6,38	7,74	4,49	4,47	-1,92	↑
6	Тривалість обороту запасів, (дні)	56,39	46,54	80,17	80,57	24,18	↓
7	Коефіцієнт оборотності дебіторської заборгованості, обороти	0,91	1,12	0,83	0,81	-0,10	↑
8	Період інкасації дебіторської заборгованості, (дні)	402,18	325,13	441,36	451,45	49,27	↓

Джерело: розраховано автором за даними [43]

Тож, за даними табл. 2.10 щодо якісної оцінки ефективності використання оборотних коштів, можемо зробити такі висновки:

- про незначне уповільнення швидкості оборотних коштів на підприємстві свідчать дані відповідного показника, який в цілому у періоді 2020-2023 рр. зменшився на 0,10 обороти. Так, на початок періоду, а саме у 2020 р. на кожен гривню оборотних активів було продано товарів на суму 0,59 грн, при цьому період оборотності тривав 614,69 дні, а на кінець 2023 р. кожна гривня оборотних коштів приносила 0,51 грн. чистого доходу підприємства, а тривалість періоду становила 733,46 дні. На зниження даного показника вплинуло зростання суми запасів готової продукції та постійне збільшення дебіторської заборгованості підприємства за товари і послуги;

- збільшення періоду інкасації дебіторської заборгованості з 402,18 дні у 2020 р. до 451,45 дні у 2023 р. відобразилось відповідним чином на швидкості її обороту. Так, на початок аналізованого періоду на кожну гривню чистого доходу припадало 0,91 грн заборгованості дебіторів ТОВ «Грейд-плюс», а вже на кінець періоду її сума зменшилась до 0,81 грн, що є негативним, і свідчить про необхідність вживання заходів менеджменту компанії щодо повернення коштів. Аналогічна ситуація відбувається і з запасами компанії.

Отже, проведений аналіз щодо ефективності формування та використання оборотних коштів ТОВ «Грейд-плюс» дозволяє говорити про необхідність поліпшення на підприємстві політики управління запасами та дебіторською заборгованістю, оскільки вона є не досить досконалою.

Інформація щодо джерел формування запасів компанії представлена її показниками у табл.2.11.

Таблиця 2.11 – Показники джерел формування запасів ТОВ «Грейд-плюс» у 2020-2023 рр., тис.грн.

№ з/п	Показник	Рік, тис.грн			
		2020	2021	2022	2023
1	2	3	4	5	6
1	Дефіцит/надлишок (-/+) власних оборотних коштів для формування запасів, тис.грн.	168768	185466	220202	293352
2	Дефіцит/надлишок (-/+) власні оборотних та довгострокових позикових коштів для формування запасів, тис.грн.	168768	190726	238503	315868
3	Дефіцит/надлишок (-/+) загальної суми коштів для формування запасів, тис.грн.	224050	252813	288227	378775
4	Запаси, тис.грн.	64169	87027	102383	122508
5	Дефіцит/надлишок (-/+) власних оборотних коштів для формування запасів, тис.грн.	104599	98439	117819	170844
6	Дефіцит/надлишок (-/+) власних оборотних та довгострокових позикових коштів для формування запасів, тис.грн.	104599	103699	136120	193360

Продовження табл. 2.11

1	2	3	4	5	6
7	Дефіцит/надлишок (-/+) загальної суми коштів для формування запасів, тис.грн.	159881	165786	185844	256267
8	Тип фінансової стійкості	абсолютна стійкість	абсолютна стійкість	абсолютна стійкість	абсолютна стійкість

Джерело: розраховано автором за даними [43]

Як свідчать дані табл. 2.11, компанія має протягом всього аналізованого періоду абсолютну фінансову стійкість, відповідно дефіциту джерел формування запасів у підприємства немає.

Далі проаналізуємо ступінь ліквідності ТОВ «Грейд-плюс», оскільки ця інформація дає нам можливість зрозуміти потенціал підприємства організувати оплату своїх короткострокових зобов'язань, що вимагає реалізації його наявних поточних активів. Для цього сформуємо таблицю, де згрупуємо необхідні показники (табл. 2.12).

Тож, інформація щодо ліквідності балансу ТОВ «Грейд-плюс», представлення у табл. 2.12, свідчить про існування у компанії дефіциту високоліквідних активів, що завдає труднощів з погашенням термінових короткострокових заборгованостей підприємства протягом всього аналізованого періоду.

Доповнюючи аналіз ліквідності досліджуваного підприємства, з'ясуємо рівень забезпеченості компанії необхідними для ведення її бізнес-діяльності активами. Для цього обчислимо спеціальні фінансові коефіцієнти, а саме абсолютну, проміжну та поточну ліквідності. Отримані результати відповідних показників наочно відображено на рис. 2.7, та дозволяють зробити наступні висновки:

- у 2020-2022 рр. рівень абсолютної ліквідності на ТОВ «Грейд-плюс» був низьким, оскільки жодне значення цього періоду не відповідає нормативному. А вже станом на кінець 2023 р. ситуація в компанії покращилась і дозволяє погашати її короткострокові зобов'язання за

Таблиця 2.12 – Аналіз ліквідності балансу ТОВ «Грейд-плюс» за 2020-2023 рр., тис.грн.

Ранжування активів балансу	Рік				Ранжування пасивів балансу	Рік				Платіжний надлишок (нестача)			
	2020	2021	2022	2023		2020	2021	2022	2023	Рік			
										2020	2021	2022	2023
1. Високоліквідні активи (А1)	4314	2826	8410	16978	1. Термінові зобов'язання (П1)	55282	62087	35755	48907	-50968	-59261	-27345	-31929
2. Швидколіквідні активи (А2)	155392	162715	176571	238379	2. Короткострокові зобов'язання (П2)	0	0	13969	14000	155392	162715	162602	224379
3. Повільноліквідні активи (А3)	64344	87272	103246	123418	3. Довгострокові пасиви (П3)	0	5260	18301	22516	64344	82012	84945	100902
4. Важколіквідні активи (А4)	74862	82176	83813	69554	4. Постійні пасиви (П4)	243630	267642	304015	362906	168768	185466	220202	293352
Баланс	298912	334989	372040	448329	Баланс	298912	334989	372040	448329	-	-	-	-

Джерело: розраховано автором за даними [43]

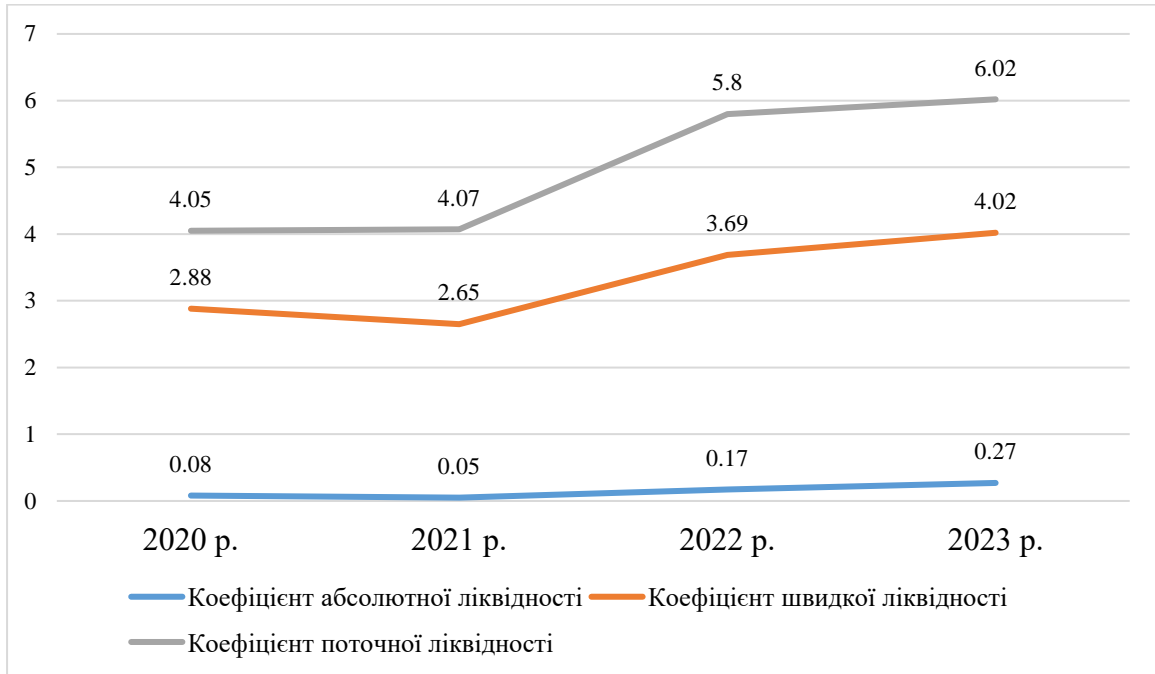


Рисунок 2.7 – Динаміка показників ліквідності ТОВ «Грейд-плюс» за 2020 - 2023 рр.

Джерело: розроблено автором за даними [43]

терміновою вимогою кредиторів;

- високий показник коефіцієнта поточної ліквідності свідчить про високу платоспроможність підприємства, зокрема те, що компанія легко погашає свої короткострокові зобов'язання, якими є позики, кредити та кредиторська заборгованість. Інформація даного показника говорить про те, що на кінець аналізованого періоду для погашення однієї гривні поточних зобов'язань припадає 6,02 грн оборотних активів. При нормативному значенні від 1 до 3, значне перевищення розрахункового коефіцієнта говорить про надмірне залучення суми оборотних активів, що призвело до зниження показників ефективності їх використання (табл. 2.10);

- про високу платоспроможність, але, разом з тим, і нераціональну структуру капіталу ТОВ «Грейд-плюс» свідчить коефіцієнт швидкої ліквідності у

періоді 2020-2023 рр. Так, при нормативному значенні показника в межах 0,5 – 1 і вище, у 2020 р. на кожну гривню поточних зобов'язань припадало 2,88 грн високоліквідних оборотних активів, а у 2023 р. – 4,02 грн. Високе значення відповідного показника обумовлено активним кредитуванням покупців підприємства за рахунок надання товарних кредитів, відповідно така ситуація вплинула на оборотність дебіторської заборгованості, показник якої є низьким і демонструє тенденцію до зниження (табл. 2.10).

Отже, в цілому можемо зробити висновок, що досліджуване підприємство при високому ступені ліквідності характеризується нераціональною структурою капіталу, оскільки відності фінансові коефіцієнти значно перевищують їх нормативні значення, що, з одного боку є позитивним моментом, а з іншого впливає ділову активність компанії через уповільнення оборотності її активів.

Щодо показників рентабельності ТОВ «Грейд-плюс», то дані табл. 2.13 демонструють стійку динаміку до зростання за всіма її видами, зокрема:

- значне збільшення обсягу чистого прибутку підприємства при майже незмінній суми основного капіталу на кінець досліджуваного періоду позначилось на збільшенні показника рентабельності основного капіталу в цілому на 63,47%;
- рентабельність оборотного капіталу з 7,71% у 2020 р. збільшилась до 20,96% у 2023 р.,
- на збільшення показника рентабельності виробничих фондів з 16,64% у 2020 р. до 47,47% у 2023 р. вплинуло зростання обсягу готової продукції на складі, зокрема виробничих запасів і незавершеного виробництва;
- рентабельність власного капіталу демонструє тенденцію до зростання, зокрема збільшення показника у 2020 р. з 12,19% до 20,96% у 2023 р.;
- економічна рентабельність (рентабельність капіталу) зросла з 6,04% на початок аналізованого періоду до 17,04% на кінець періоду.

Таблиця 2.13 – Аналіз рентабельності капіталу ТОВ «Грейд-плюс» за 2020 – 2023 рр., %

№ з/п	Показник	Рік				Абсолютне відхилення 2023/2020
		2020	2021	2022	2023	
1	Рентабельність основного капіталу	30,93	41,10	45,87	94,40	+63,47
2	Рентабельність оборотного капіталу	7,71	12,20	13,52	20,96	+13,25
3	Рентабельність виробничого капіталу	16,64	22,39	27,41	47,47	+30,83
4	Рентабельність власного капіталу	12,19	11,38	12,80	20,96	+8,77
5	Рентабельність економічна	6,04	9,18	10,35	17,04	+11,00

Джерело: розраховано автором за даними [43]

На рис. 2.8. графічно проілюстровано результати аналізу рентабельності капіталу ТОВ «Грейд-плюс» за всіма її видами.

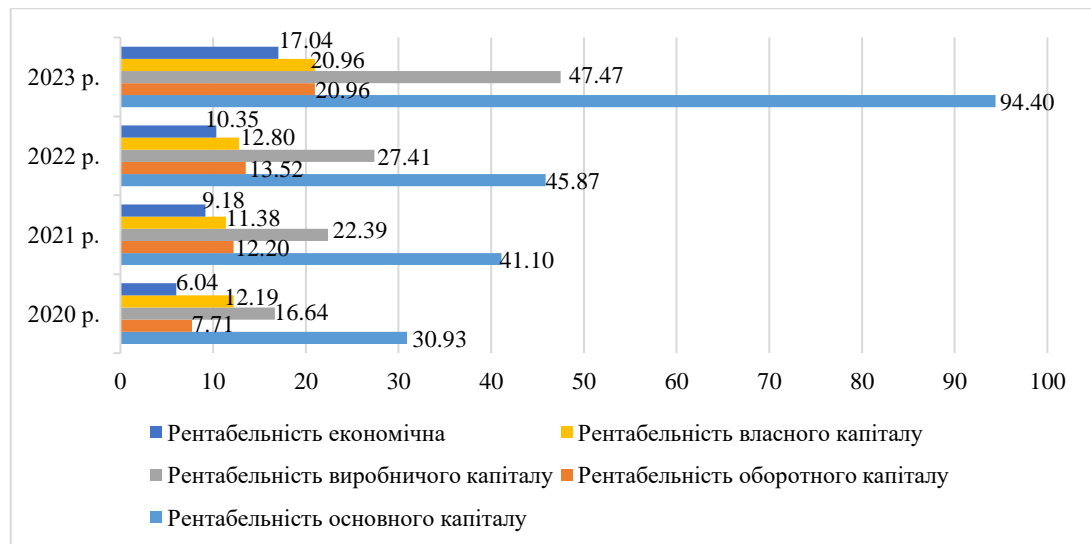


Рисунок 2.8 – Дінаміка показників рентабельності капіталу ТОВ «Грейд-плюс» за 2020 - 2023 рр., %

Джерело: розраховано автором за даними [43]

Отже, можемо зробити висновок, що в позитивних зрушеннях діяльності ТОВ «Грейд-плюс» протягом всього аналізованого періоду, зокрема збільшенні його

прибутковості, основним фактором виступає чистий фінансовий результат, який в цілому збільшився на 300,11%, та запасів і дебіторської заборгованості на 90,91% та 27,83% відповідно.

Для виявлення залежності показника економічної рентабельності від певних факторів, вважаємо за доцільне провести поглиблений факторний аналіз на основі моделі DuPont (табл. 2.14).

Таблиця 2.14 – Факторний аналіз рентабельності активів ТОВ «Грейд-плюс» за 2020-2023 рр., за чистим прибутком

№ з/п	Показник	2020 р.	2021 р.	2022 р.	2023 р.
1	2	3	4	5	6
Вихідні дані:					
1	Виручка від реалізації продукції, тис.грн.	538243	710796	556788	663859
2	Чистий прибуток, тис.грн.	17470	29085	36587	69899
3	Активи, тис.грн.	298912	334989	372040	448329
4	Дебіторська заборгованість, тис.грн.	154858	161722	174911	235638
5	Оборотні активи, тис.грн.	224050	252813	288227	378775
6	Позиковий капітал, тис.грн.	55282	67347	68025	85423
7	Власний капітал, тис.грн.	243630	267642	304015	362906
Фактори впливу:					
8	Рентабельність реалізації, %	3,25	4,09	6,57	10,53
9	Коефіцієнт оборотності дебіторської заборгованості, оборотів	3,48	4,40	3,18	2,82
10	Частка дебіторської заборгованості у загальній величині оборотних активів	0,69	0,64	0,61	0,62
11	Коефіцієнт платоспроможності	4,05	3,75	4,24	4,43
12	Коефіцієнт структури капіталу	0,23	0,25	0,22	0,24
13	Коефіцієнт автономії	0,82	0,80	0,82	0,81
Абсолютна зміна рентабельності активів за рахунок зміни, %:					
14	Рентабельності реалізації, %		1,52	5,26	5,92
15	Коефіцієнту оборотності дебіторської заборгованості, кільк.оборотів		1,95	-3,84	-1,81
16	Частки дебіторської заборгованості у загальній величині оборотних активів		-0,69	-0,52	0,35
17	Коефіцієнту поточної ліквідності		-0,64	1,23	0,66
18	Коефіцієнту структури капіталу		0,87	-1,20	0,78
19	Коефіцієнту автономії		-0,17	0,22	-0,15
	Сукупний вплив факторів		2,84	1,15	5,76

Джерело: розраховано автором за даними [43]

Тож, дані табл. 2.14 дають можливість говорити про те, що найбільшими факторами впливу на рентабельність активів ТОВ «Грейд-плюс» мали:

- зниження швидкості обороту дебіторської заборгованості на 1,21 обороти у 2022 р. та на 0,37 обороти у 2023 р. вплинуло на зниження економічної рентабельності компанії на 3,84% та 1,81% відповідно до року;

- зменшення коефіцієнта структури капіталу у 2022 р. на 0,03 позначилося відповідним чином на рівні економічної рентабельності підприємства, яка знизилась на 1,20%.

Таким чином, аналізуючи господарську діяльність ТОВ «Грейд-плюс», можемо говорити про те, що підприємство демонструє позитивність динаміки основних фінансово-економічних показників. Компанія характеризується як фінансово незалежне від зовнішніх контрагентів і, з точки зору об'єкту інвестування, є інвестиційно привабливим. На досягнення статусу абсолютної стійкості ТОВ «Грейд-плюс» послужила можливість фінансування її майна, яке переважно відбувалось за рахунок короткострокових зобов'язань і не в значному ступені довгострокових, а також внесків власників підприємства. Однак, разом з позитивною тенденцією у процесі формування активів підприємства, її структура є неефективною, оскільки левову частку її загального обсягу (майже 80%) складають оборотні активи.

РОЗДІЛ 3

ОБҐРУНТУВАННЯ БІЗНЕС-ПРОПОЗИЦІЇ ЩОДО ПІДВИЩЕННЯ ЕФЕКТИВНОСТІ ВИКОРИСТАННЯ КАПІТАЛУ ПІДПРИЄМСТВА ТОВ «ГРЕЙД-ПЛЮС»

3.1 Напрями підвищення ефективності використання капіталу підприємства

Для того, щоб сформуванати бізнес-пропозицію для ТОВ «Грейд-плюс» вважаємо за доцільне розглянути сучасні тенденції розвитку меблевого ринку, інформація якого вплине на зміст заходу.

На сьогоднішній день найбільшими ритейлерами Епіцентр, Jysk, MebelOK.com стверджується їхній вихід щодо обсягів реалізації меблевої продукції довоєнного рівня або навіть його перевищення, який оцінювався фахівцями відповідного ринку до 1,3 млрд.дол.США. Постачальники ДСП/ ППУ сировини також наголошують на падінні ринку на 20-35%. Різні джерела дають іншу інформацію щодо внутрішнього ринку меблів у 2024 році, який оцінюється на рівні 750 млн. дол. США.

Щодо онлайн продажів меблів, як стверджують співзасновники MebelOK.com, то їх доля складає 12-15%. Однак, незважаючи на те, що в 2023 році скоротилось падіння до 20% в порівнянні з 2021 роком, конкуренція інтернет-продажів виросла.

Для українських виробників у періоді 2022-2023 рр. з'явилась можливість заміщення дорогих імпортованих товарів, виробники яких пішли з ринку, та збільшити свою частку ринку. Обсяг імпорту меблів у 2021 р. скоротився з 583 млн.дол.США до 312 млн.дол.США у 2022 р., імпорту продукції на кінець 2023 р. склав на суму 316 млн.дол.США.

Знизилась зацікавленість щодо попиту на меблі в Україні, підтвердженням чого є пошукові запити цієї галузі. Так, за словом "диван" ТОП-5 областей, де покупці шукали сайти для придбання дивана, за період 2020-2022 рр. є наступні: Сумська, Чернігівська, Донецька, Полтавська, Харківська. Після початку повномасштабного вторгнення рф та до кінця 2023 р. ТОП-5 областей за інтересом до покупки дивана, наступні: Кіровоградська, Харківська, Київська, Чернівецька, Сумська (рис. 3.1).



Рисунок 3.1 – Перерозподіл внутрішнього ринку меблів [52]

Щодо експорту українських меблів, то з 2009 р. по 2021 р. відбувалось його щорічне зростання в середньому на 14%, тобто з 0,25 млрд.дол.США до 1,15 млрд.дол США у 2021 р. За 2022 р. Україна втримала експорт на рівні 0,85 млрд.дол США, де майже 91% припадає на країни ЄС (рис. 3.2).

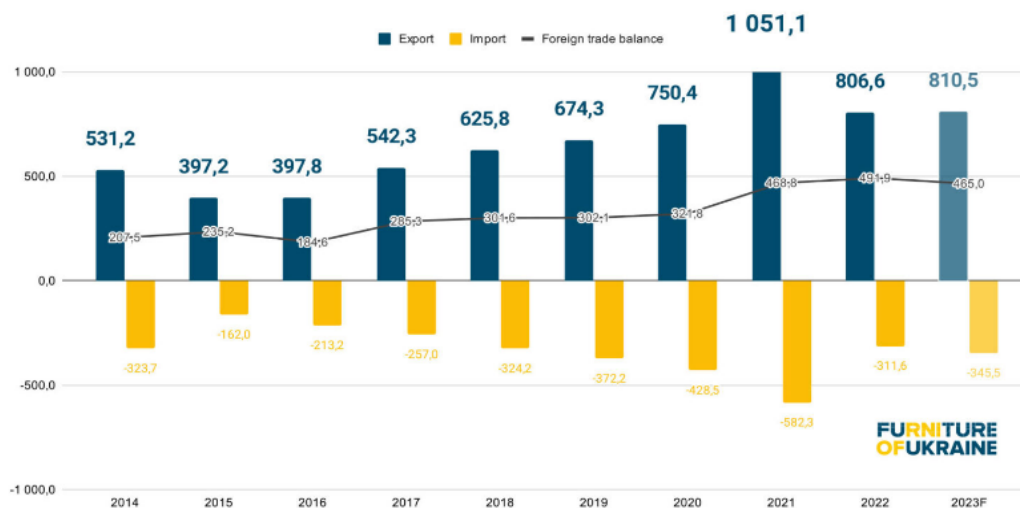


Рисунок 3.2 – Експорт-імпорт українських меблів в 2014-2023 рр. [52]

До кінця 2023 р. експорт меблів склав 0,73 млрд.дол.США, питома вага якого становила 2,2% до загального обсягу всієї експортної продукції України.

Також у 2023 р. була змінена структура експорту за країнами партнерами. Якщо порівнювати з попереднім роком, а саме 2022 рю, то частка експорту до Польщі знизилась з 36% або 265 млн.дол.США до 30% або 216 млн.дол.США, разом з тим спостерігалось значне зростання обсягів експорту до Німеччини на 18% з 130 млн.дол.США до 150,9 або з 17% до 21% відповідно до обсягу (рис. 3.3).

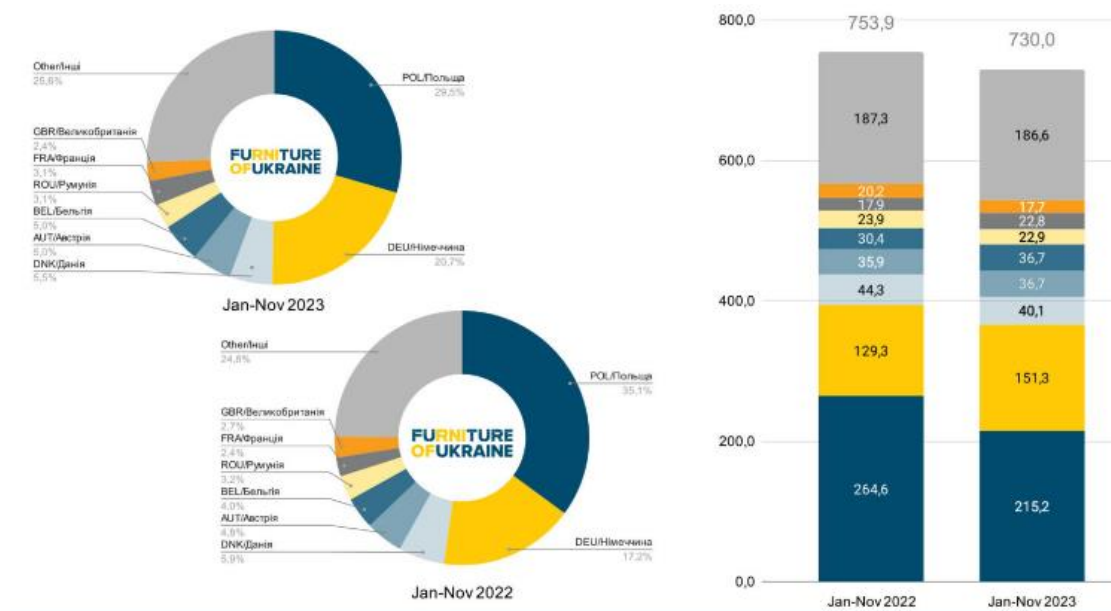


Рисунок 3.3 – Експорт українських меблів за країнами Партнерами, млн.дол.США [52]

Основною причиною падіння загального обсягу експорту у січні-листопаді 2023 р. на 3,3%, який є меншим за показник попереднього 2022 р., було блокування українського кордону польськими виробниками, через що затримання вантажівок з меблями могло відбуватися протягом декількох тижнів, стоявши в чергах на кордоні в листопаді 2023 р. Тільки незначна доля автівок з вантажопідйомністю до 3-х тон дісталася до міста призначення. Експертами прогнозується досягнення експортного рівня 2023 р. в 820 млн. дол. США та значне збільшення обсягів експорту з наступного

року через очікування відкладання осіннього попиту та зняття блокувань польських кордонів, що дозволить відвантажувати замовлення.

Щодо сервісу меблех виробників, у тому числі й надання логістичних послуг, то на їх покращення вплинуло зниження таких факторів як доходи та купівельна спроможність клієнтів. Будь-яка галузь ретельно слідкує за повторними покупками та репутацією, відповідно, важливим стає не тільки залучення клієнта, а і його утримання. Для цього застосовують спеціальні техніки, серед яких персоналізовані пропозиції, системи лояльності, для відстеження статусу замовлення наявність особистого онлайн-кабінету, власна служба сервісного обслуговування, власні служби логістики та збирання меблів тощо.

Сьогодні українські виробники зазнали значні затрати на логістику, які збільшилися до декількох разів на зростання яких вплинути такі фактори: блокада морських шляхів, черги на кордонах, відмова страховиків у послугах страхування вантажів, зростання цін на пальне.

В процесі дослідження бізнесу ТОВ «Грейд-плюс» було виявлена спрямованість його діяльності на експортні ринки. На кінець 2023 р. 52% від загального обсягу чистого доходу в структурі реалізації продукції складає експорт до країн Європи, СНГ и Африки. В цілому за 2023 р. кількість відправлених клієнтам фур з продукцією становила 965, відповідно, є надзвичайно важливим є подолання саме тих негативних ринкових факторів, які були зазначені вище.

Компанія є активним учасником міжнародних меблевих виставок, які постійно відвідує і представляє на них нову продукцію ТМ Grade. В останні роки найбільшою за обсягами відвідувань і популярністю вважається виставка у польському місті Познань, на якій підприємство знайомиться зі своїми потенційними клієнтами. Такі заходи для ТОВ «Грейд-плюс» є можливістю для укладання партнерських угод, що надихають компанію на створення її нових колекцій, оскільки відвідувачами виставок є мережеві магазини та представники меблевого e-commerce, та інші професійні покупці меблів з різних куточків світу.

Війна в Україні, яка вплинула на уповільнення національної економіки, не завадила ТОВ «Грейд-Плюс» продовжувати інвестування у виробництво, товари, економіку країни та створювати робочі місця.

Завдяки підтримці та довірі покупців ТМ Grade щороку вдосконалюється, впроваджуючи інновації на виробництві, генеруючи нові ідеї, завдяки яким створюються нові продукти.

Для видаткової частини бюджету будь-якого підприємства серед низки вагомих важелів впливу є й логістичні витрати, які потребують їх оптимізації. На цю статтю витрат виробники меблевої продукції можуть впливати самостійно. Зміни в витратах на сировину та енергоресурси позначаються на збиткової чи прибуткової діяльності цих виробництв. Недостатність операційного та адміністративного контролю, непрозорості формування витрат ускладнює процес зниження логістичних витрат. І в цьому сенсі модернізація автопарку підприємства сьогодні є одним із ефективних шляхів оптимізації логістичних витрат.

Протягом всього періоду для здійснення логістичних поставок ТОВ «Грейд-плюс» використовувало арендовані транспортні засоби, відповідно, існує необхідність внесення певних коректив до стратегії збільшення доходності капіталу підприємства та намагатися її активно впровадити у діяльність компанії. Тож, пропонуються наступні заходи - відкриття нового напрямку діяльності, а саме на базі підприємства започаткувати транспортний відділ, де окрім обслуговування власних потреб компанії одним з додаткових сервісів буде надання логістичних послуг зовнішнім замовникам. Реалізація цієї пропозиції передбачає придбання вантажних фур і введення їх до балансу підприємства. Змінена організаційна структура ТОВ «Грейд-плюс» виглядатиме наступним чином (рис. 3.4):

На основі проведенного аналізу ефективності реалізації аналогічних проєктів конкурентів, які доповнили їх функціонал сферою транспортно-логістичних послуг, можемо зазначити, що виробниче підприємство власними силами може:

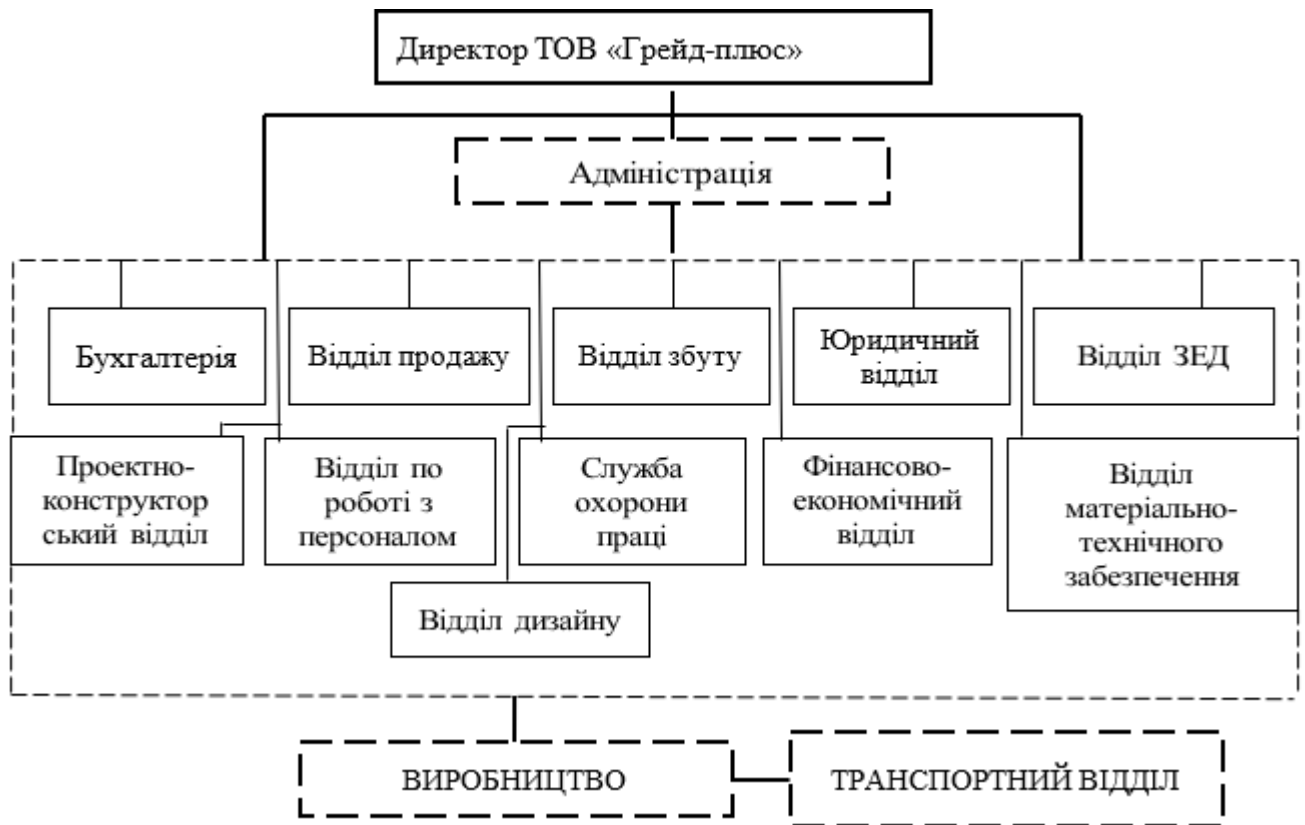


Рисунок 3.4 – Змінена організаційна структура ТОВ «Грейд-плюс»

Джерело: розроблено автором

- скоротити витрати з обігу автопарку у середньому на 15%;
- знизити вартість вантажних доставок на 6%;
- пришвидчити оборотність капіталу на 9-10%;
- зменшити витрати простою рухомого складу до 25%;
- збільшити обсяги вивантаження сировини на 18%.

Отже, в цілому зазначені чинники призводять до скорочення частки транспортних витрат у собівартості готової продукції та збільшують прибуток компанії.

Логічне відображення пропозиції щодо збільшення прибутковості капіталу підприємства схематично подано на на рис. 3.5.



Рисунок 3.5 – Концепція збільшення доходності капіталу ТОВ «Грейд-плюс»

Джерело: розроблено автором

3.2 Обґрунтування доцільності реалізації запропонованої бізнес-пропозиції щодо підвищення ефективності використання капіталу підприємства

Інвестиції для реалізації логістичного бізнес-напрямку ТОВ «Грейд-плюс», а саме започаткування транспортного відділу, будуть складатись з наступних статей витрат:

- закупівля фур (вантажні автомобілі) – 4 шт;
- набір додаткового персоналу – 11 осіб;

Інформація щодо визначення бюджету витрат для реалізації бізнес-пропозиції, спрямованої на збільшення доходності капіталу підприємства, представлена в табл. 3.1 та табл. 3.2.

Таблиця 3.1 – Фонд заробітної плати персоналу транспортного відділу

ТОВ «Грейд-плюс»

№ п/п	Вид персоналу	Кількість, осіб	Заробітна плата, тис.грн		Нарахування на з/п (річні), тис. грн	Загальна сума витрат на з/п, тис.грн.
			місяць	рік		
1	Водії фур	8	18	1728	648	2376
2	Механік	1	15	180	67,5	247,5
3	Керівник відділу	1	19	228	85,5	313,5
4	Менеджер	1	13	156	58,5	214,5
	Разом	11	65	2292	859,5	3151,5

Джерело: розраховано автором

Дані табл. 3.1 демонструють, що сума витрат на заробітну плату додаткових працівників становить 3151,5 тис.грн щорічно.

За даними менеджменту компанії, у 2023 р. вантажні перевезення підприємства складала 965 фур, тож використання цієї інформації допоможе у визначенні витрат, пов'язаних з їх обслуговуванням. При розрахунку транспортних витрат, було враховано відстань до м. Познань, де компанія відвідує меблеві виставки, за обсягами і популярністю які є найбільшими з точки зору співпраці з потенційними клієнтами. Відповідно, доставка продукції ТОВ «Грейд-плюс» у розрахунку на одну вантажну фуру в обидві сторони вимагає витрат на паливо до 12700 грн. Зазначимо, що отримати додатковий дохід за логістичні послуги компанія може як за рахунок завантаження на зворотньому шляху до України власних фур вантажами зацікавлених клієнтів, так і підвантажувати автівки на шляху до інших пунктів призначення. В порівнянні з компаніями, які спеціалізуються за таким профілем, то для ТОВ «Грейд-плюс» розвиток нового бізнес-напряму є виправданим та перспективним.

Визначимо і представимо отримані результати основних витрат за пропозицією в табл. 3.2.

Таблиця 3.2 – Витрати за бізнес-пропозицією щодо заснування транспортного відділу ТОВ «Грейд-плюс», тис.грн

№ п/п	Назва заходу	Витрати	
		разові	щорічні
1	Закупка фур (вантажних автомобілей)	16400	-
2	Заробітна плата працівників (водії, механік, керівник відділу, менеджер), у тому числі		3151,5
	- нарахування на з/п		859,5
3	Витрати на маркетинг (рекламу, роботу з партнерами)		72
4	Транспортні витрати		12255
5	Всього	16400	16338

Джерело: розраховано автором

На основі даних табл. 3.1 та табл. 3.2 визначено витрати першого року реалізації пропозиції, бюджет яких становить 32738 тис.грн, та протягом наступних років щорічні - 16338 тис.грн.

Планово-економічний відділ підприємства надав інформацію щодо планових показників реалізованої продукції, яку було розміщено у табл. В.1 Додатку В. Збільшення чистого доходу заплановано на такому рівні: 2025 р. на 13%, 2026 р. - на 16% та 2027 р. - на 19%. За експертною оцінкою фахівців ринку логістичних послуг очікується, що попит на даний вид діяльності буде тільки зростати, відповідно, ТОВ «Грейд-плюс» може отримати додатковий дохід. За умови реалізації бізнес-пропозиції прогнозні обсяги чистого доходу будуть виглядати так, як відображено на рис. 3.6.

Тож, дані рис. 3.6 демонструють стійку тенденцію до зростання чистого доходу компанії від реалізації нового бізнес-напряму, значення якого за обсягами продажів на кінець 2027 р. досягне 1092475 тис.грн.

Далі необхідно визначити щорічну суму амортизації основних засобів. Враховуючи те, що для транспортних засобів 5 років є допустимими строками амортизації, визначимо їх річну суму за прямолінійним методом:

$$16400 : 5 = 3280 \text{ тис.грн/рік}$$

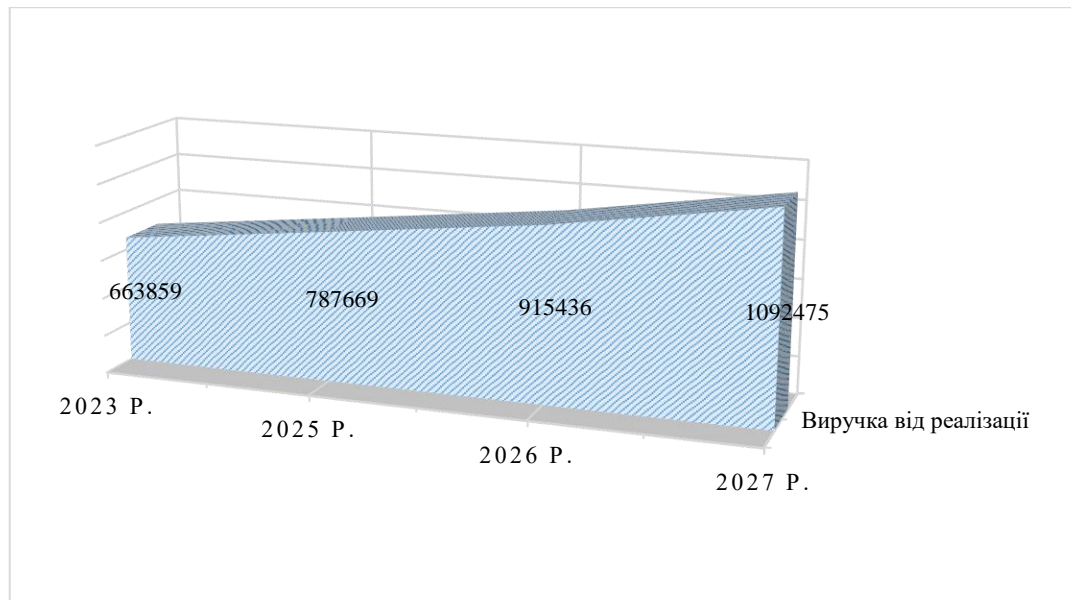


Рисунок 3.6 – Прогнозні показники чистого доходу з урахуванням реалізації бізнес-пропозиції ТОВ «Грейд-плюс» за 2025-2027 рр.

Джерело: розраховано автором

За розрахунками щорічні амортизаційні відрахування основних засобів отримали на рівні 3280 тис.грн.

Результати розрахунків ефективності інвестиційних витрат згруповано в табл. 3.3.

Таблиця 3.3 – Показники формування доходів та витрат ТОВ «Грейд-плюс» за 2025-2027 рр, тис.грн

№ п/п	Показник	Рік				Разом
		факт	прогноз			
		2023	2025	2026	2027	
1	2	3	4	5	6	7
1	Чистий дохід від реалізації продукції (товарів, робіт, послуг)	663859	787669	915436	1092475	2795580
2	Збільшення величини постійних витрат,	-	8327	8327	8327	24980
	у тому числі					
	амортизація	-	3280	3280	3280	9840
	заробітна плата з нарахуваннями	-	3151,5	3151,5	3151,5	9455
	транспортні витрати	-	1830	1830	1830	5490
	маркетинг	-	65	65	65	195
3	Матеріальні витрати	328911	398943	462278	547750	1408970

Продовження табл. 3.3

1	2	3	4	5	6	7
4	Постійні витрати	248125	300957	348736	413215	1062907
5	Поточні витрати,	577 036	704476	814119	965149	2483743
6	Операційний прибуток	86 823	83193	101317	127327	311837
7	Чистий прибуток	69 899	68218	83080	104408	255706

Джерело: розраховано автором

Тож, якщо порівнювати планові показники підприємства з показниками після реалізації бізнес-пропозиції, то чистий дохід компанії за 2025-2027 рр. збільшиться на 139711 тис.грн, а чистий фінансовий результат на 58601 тис.грн.

Оцінювання доцільності інвестицій щодо започаткування нового бізнес-напряму ТОВ «Грейд-плюс» є необхідною умовою для його реалізації. Зробимо необхідні розрахунки за тьома сценаріями розвитку, і отримані результати згрупуємо у табл. 3.4.

Таблиця 3.4 – Показники доходності альтернативних сценарієв щодо реалізації бізнес-пропозиції ТОВ «Грейд-плюс»

№ п/п	Показник	Рік			Разом
		2025	2026	2027	
1	2	3	4	5	6
Оптимістичний сценарій					
1	Чистий прибуток, тис.грн	68218	83080	104408	255706
2	Амортизаційні відрахування, тис.грн	3280	3280	3280	9840
3	Грошові потоки (ГП), тис.грн	71498	86360	107688	265546
4	Інвестиції (І), тис.грн.	16400	0	0	16400
5	Дисконтний множник для ставки 19% (ДМ _{19%})	0,84	0,706	0,593	-
6	Дисконтовані грошові потоки (ГП* ДМ _{19%}), тис.грн	60059	60970	63859	184888
7	Дисконтовані інвестиції (І* ДМ _{19%}), тис.грн.	16400	-	-	16400
8	Чистий приведений дохід (NPV), тис.грн	168488			
9	Індекс рентабельності інвестицій (PI)	11,27			
10	Термін окупності інвестицій (РВР), роки	0,27			
Реалістичний сценарій					
11	Чистий прибуток, тис.грн	57292	67674	81980	206945
12	Амортизаційні відрахування, тис.грн	3280	3280	3280	9840
13	Грошові потоки (ГП), тис.грн	53541	62453	77838	193831
14	Інвестиції (І), тис.грн.	16400	0	0	16400

Продовження табл. 3.4

1	2	3	4	5	6
15	Дисконтний множник для ставки 22% (ДМ _{22%})	0,84	0,706	0,593	-
16	Дисконтовані грошові потоки (ГП* ДМ _{22%}), тис.грн	46979	45477	45171	137627
17	Дисконтовані інвестиції (І* ДМ _{22%}), тис.грн.	16400	-	-	16400
18	Чистий приведений дохід (NPV), тис.грн	121227			
19	Індекс рентабельності інвестицій (PI)	8,39			
20	Термін окупності інвестицій (РВР), років	0,36			
Песимістичний сценарій					
21	Чистий прибуток, тис.грн	57292	67674	81980	206945
22	Амортизаційні відрахування, тис.грн	3280	3280	3280	9840
23	Грошові потоки (ГП), тис.грн	53541	62453	77838	193831
24	Інвестиції (І), тис.грн.	16400	0	0	16400
25	Дисконтний множник для ставки 25% (ДМ _{25%})	0,8	0,64	0,512	-
26	Дисконтовані грошові потоки (ГП* ДМ _{25%}), тис.грн	45833	43311	41974	131118
27	Дисконтовані інвестиції (І* ДМ _{25%}), тис.грн.	16400	-	-	16400
28	Чистий приведений дохід (NPV), тис.грн	114718			
29	Індекс рентабельності інвестицій (PI)	8,00			
30	Термін окупності інвестицій (РВР), років	0,38			

Джерело: розраховано автором

Як видно за результатами табл. 3.4, всі сценарії розвитку подій демонструють прибутковість запропонованих заходів, відповідно пропозиція щодо надання логістичних послуг є доцільною для ТОВ «Грейд-плюс». Так відкриття транспортного відділу за оптимістичним сценарієм розвитку дозволить підприємству отримати за 2025-2027 рр. чистий приведений дохід обсягом 168488 тис.грн. з доходністю інвестицій 8,39, які окупляться протягом 0,36 року або 4,5 місяці.

Про ефективність бізнес-пропозиції свідчать також і дані табл. 3.6, яка відображає прогнозні результати прибутковості ТОВ «Грейд-плюс». Показники рентабельності компанії за всіма видами демонструють зростаючу тенденцію, зокрема:

- рентабельність активів з 17,65% до 21,72%;

- рентабельність власного капіталу з 21,49% до 27,88%;
- рентабельність продажу з 12,18% до 17,46%;
- рентабельність оборотного капіталу з 21,61% до 29,47%.

Таблиця 3.5 – Прогнозні показники доходності капіталу ТОВ «Грейд-плюс» за 2025-2027 рр.

№ з/п	Показник	Рік			Абсолютна зміна до попереднього року	
		2025	2026	2027	2026	2027
1	Рентабельність активів, %	17,65	19,87	21,72	2,22	4,07
2	Рентабельність власного капіталу, %	21,49	24,34	27,88	2,85	3,54
3	Рентабельність продажу, %	12,18	14,67	17,46	2,49	2,79
4	Рентабельність оборотного капіталу, %	21,61	25,72	29,47	4,11	3,76
5	Продуктивність капіталу, грн./грн	1,48	1,55	1,62	0,07	0,07

Джерело: розраховано автором

Графічно представимо прогнозовані показники доходності капіталу ТОВ «Грейд-плюс» (рис. 3.7).

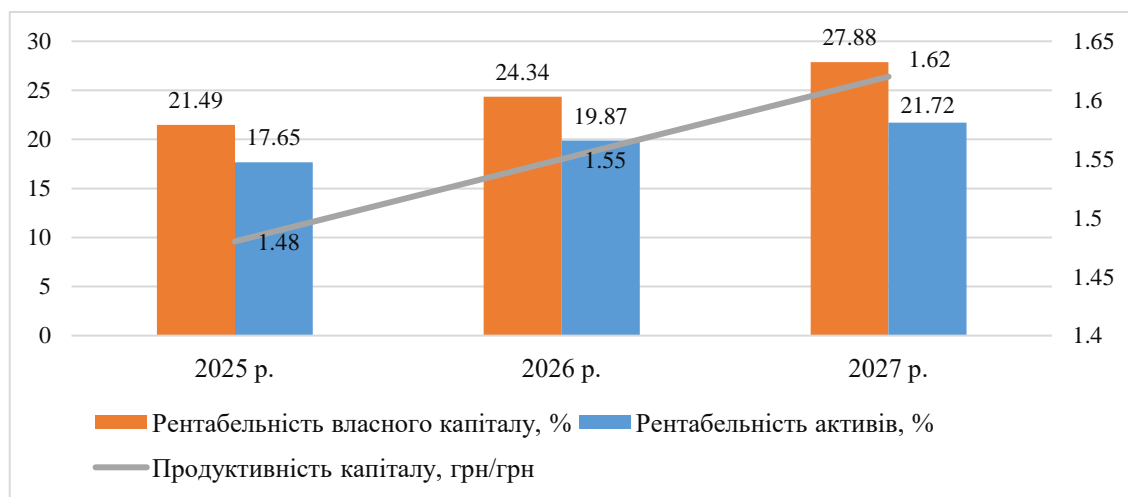


Рисунок 3.7 – Прогнозовані рівні доходності капіталу ТОВ «Грейд-плюс» за 2025-2027 рр.

Джерело: розроблено автором

Зведемо результати ефективності використання капіталу підприємства ТОВ

«Грейд-плюс» у табл. 3.6.

Таблиця 3.6 – Результати впровадження запропонованого заходу на ТОВ
«Грейд-плюс»

Зміст заходу	Вплив на фінансово-економічний стан підприємства	Очікувані економічні результати	Величина впливу
Відкриття транспортного відділу	Витрати на відкриття – 32738 тис. грн.	Збільшення чистого прибутку, тис.грн.	+58601
		Збільшення рентабельності власного капіталу, %	+ 6,92
		Збільшення продуктивності капіталу, грн/грн.	+ 0,14

Джерело: розроблено автором

Отже, за результатами впровадження бізнес-пропозиції з відкриття транспортного відділу на ТОВ «Грейд-плюс» можна зробити висновки щодо його економічного ефекту:

- чистий фінансовий результат збільшиться на 35299 тис.грн;
- рентабельність власного капіталу збільшиться на 6,92% і сягне рівня 27,88% у 2027 р.;
- продуктивність капіталу збільшиться на 0,14, значення якого у 2027 р. досягне рівня 1,62.

Таким чином, пропозиція з відкриття транспортного відділу на ТОВ «Грейд-плюс» повністю обґрунтована та визначено її економічна-доцільність для підприємства та за прогнозним аналізом може забезпечити зростання доходності його капіталу.

ВИСНОВКИ

Проведене дослідження щодо обґрунтування бізнес-пропозиції з підвищення ефективності використання капіталу підприємства дозволяють зробити такі висновки:

1. Розгляд думок вчених щодо трактування дефініції «капітал» дозволяє виявити неоднозначність, складність і багатогранність цього поняття. В широкому розумінні, капіталом є будь-який ресурс бізнесу, який може принести йому прибуток. Для ефективного ведення управлінської діяльності в бізнесі важливо розрізняти різні види капіталу. Капітал ділять на власний і позиковий, основний і оборотний, реальний і фінансовий.

2. Оптимізація структури капіталу підприємства дозволяє приймати і ставити стратегічні цілі, які будуть задовольняти інтереси всіх сторін, при цьому зберігаючи фінансову стійкість підприємства. Крім цього, оптимальна структура капіталу призводить до збільшення більшої вартості для власника компанії, дозволяючи досягти високого рівня рентабельності, не обмежуючи при цьому доступ до фінансових ресурсів компанії. В результаті підприємство здатне здійснювати високі виплати як власнику так і кредиторам, паралельно реінвестуючи частину прибутку на подальший розвиток бізнесу, збільшуючи тим самим його вартість.

3. Модель DuPont та її модифікації у двофакторну, трифакторну та п'ятифакторну моделі дозволяє підприємствам легко та швидко оцінити та спрогнозувати ступінь впливу безлічі факторів на формування оцінки власного капіталу, активів та вартості підприємства для акціонерів та потенційних інвесторів.

4. В цілому характеризуючи діяльність ТОВ «Грейд-плюс» можемо зазначити, що на фоні розширення виробничих потужностей компанії ефективність дій менеджменту дозволила продемонструвати стійку динаміку до зростання всіх показників підприємства. Так, виручка від реалізації збільшилася на 125616 тис. грн або на 23,34%; собівартість реалізованої продукції зросла на 66309 тис. грн або на

15,21%; суттєве зростання прибутку від продажів, а саме на 65569 тис.грн. або на 308,5%; продуктивність праці зросла на 350,11 тис.грн/особу або на 31,03%. Зміни відбулися на фоні скорочення чисельності працівників майже на 6% та зростання виручки від реалізації на 23,34%.

5. За моделлю DuPont щодо оцінювання ефективності використання власного капіталу досліджуваного підприємства можемо зробити наступні висновки, щодо впливу таких факторів як: продуктивності активів - зменшення показника у 2022 р. на 0,63 та у 2023 р. на 0,02 в діяльності підприємства призвело до зменшення рентабельності власного капіталу на 5,14% та 0,20% відповідно до року; коефіцієнта структури капіталу - зменшення показника на 0,028 у 2022 р. призвело до зниження рівня рентабельності власного капіталу на 0,27%, в результаті чого частка позикового капіталу у загальній його величині зменшилась. Отже, в цілому можна зробити висновок, що найбільшим фактором впливу у формуванні структури капіталу ТОВ «Грейд-плюс» виступає продуктивність активів, найбільший вплив на рентабельність власного капіталу від якого спостерігався у 2022 р.

6. Аналізуючи господарську діяльність ТОВ «Грейд-плюс», можемо говорити про те, що підприємство демонструє позитивність динаміки основних фінансово-економічних показників. Компанія характеризується як фінансово незалежне від зовнішніх контрагентів і, з точки зору об'єкту інвестування, є інвестиційно привабливим. На досягнення статусу абсолютної стійкості ТОВ «Грейд-плюс» послужила можливість фінансування її майна, яке переважно відбувалось за рахунок короткострокових зобов'язань і не в значному ступені довгострокових, а також внесків власників підприємства. Однак, разом з позитивною тенденцією у процесі формування активів підприємства, її структура є неефективною, оскільки левову частку її загального обсягу (майже 80%) складають оборотні активи.

7. Протягом всього періоду для здійснення логістичних поставок ТОВ «Грейд-плюс» використовувало арендовані транспортні засоби, відповідно, існує необхідність внесення певних коректив до стратегії збільшення доходності капіталу

підприємства та намагатися її активно впровадити у діяльність компанії. Тож, пропонуються наступні заходи - відкриття нового напрямку діяльності, а саме на базі підприємства започаткувати транспортний відділ, де окрім обслуговування власних потреб компанії одним з додаткових сервісів буде надання логістичних послуг зовнішнім замовникам. Реалізація цієї пропозиції передбачає придбання вантажних фур і введення їх до балансу підприємства.

8. Інвестиції для реалізації логістичного бізнес-напрямку ТОВ «Грейд-плюс», а саме започаткування транспортного відділу, будуть складатись з наступних статей витрат: закупівля фур (вантажні автомобілі) – 4 шт; набір додаткового персоналу – 11 осіб. Витрати першого року реалізації пропозиції, бюджет яких становить 32738 тис.грн, та протягом наступних років щорічні - 16338 тис.грн. Чистий дохід компанії від реалізації нового бізнес-напрямку демонструє стійку тенденцію до зростання, значення якого за обсягами продажів на кінець 2027 р. досягне 1092475 тис.грн. Результати впровадження бізнес-пропозиції з відкриття транспортного відділу на ТОВ «Грейд-плюс» характеризується таким економічним ефектом: чистий фінансовий результат збільшиться на 35299 тис.грн; рентабельність власного капіталу збільшиться на 6,92% і сягне рівня 27,88% у 2027 р.; продуктивність капіталу збільшиться на 0,14, значення якого у 2027 р. досягне рівня 1,62. Відповідно, економічна-доцільність пропозиції з відкриття транспортного відділу на ТОВ «Грейд-плюс» повністю обґрунтована та визначена, і за прогнозним аналізом може забезпечити зростання доходності капіталу компанії.

ПЕРЕЛІК ДЖЕРЕЛ ПОСИЛАННЯ

1. Kenneth E. Boulding, Paul Lincoln Kleinsorge, Jan Pen. Capital and interest. Economics. Fact-checked by The Editors of Encyclopaedia Britannica. URL: <https://www.britannica.com/money/mark-German-currency/>. (Дата звернення: 15.02.2024).
2. Біла О.Г. Фінансове планування і фінансова стабільність підприємств. *Фінанси України*. 2010. № 4. С. 112–119.
3. Бланк І.А. Управління формуванням капіталу. Київ : "Ніка-Центр". 2008. 510 с.
4. McConnell K.R., Brew S.L. Economics: Principles, Problems, & Policies. McGraw-Hill Education Series in Economics. Standalone book 20th Edition. 996 p.
5. Nitzan, Jonathan Capital as power: a study or order and creorder. 438 p.
6. Brealey R.A. Principles of Corporate Finance, 10-th edition. 2011. 969 p.
7. Schumpeter, J.A., 1934 (2008), The Theory of Economic Development: An Inquiry into Profits, Capital, Credit, Interest and the Business Cycle, New Brunswick (U.S.A) and London (U.K.): Transaction Publishers. *Journal of Comparative Research in Anthropology and Sociology*, 2012. vol. 3. №2. URL: https://papers.ssrn.com/sol3/papers.cfm?abstract_id=4499769. (Дата звернення: 16.02.2024).
8. Fisher I. What is capital? *The economic journal*, Cambridge, vol. VI, 1996. 509 p.
9. Маркс К. Капітал. Процес виробництва капіталу. Том I. Книга I. Переклад з німецької: Андрій Річицький та Володимир Щербаненко. Харків: Дніпро, 1929. 840 с.
10. Катан Л.І. Фінансовий менеджмент: навч. посібник / Л.І. Катан, Л.І. Бровко, Н.П. Дуброва, Н.В. Бондарчук. Суми: «Довкілля», 2009. 184 с.

11. Клименко С.М. Управління конкурентоспроможністю підприємства: навч. посіб. / С.М. Клименко. К: КНЕУ, 2008. 520 с.
12. Крамаренко Г.О. Фінансовий менеджмент: підруч. / Г.О. Крамаренко, О.Є. Чорна. К.: ЦНЛ, 2016. 520 с.
13. Юшко С.В. Критичний аналіз економічної сутності поняття «капітал підприємства». *Вісник економіки, транспорту і промисловості*. 2018. № 36. С.234-238.
14. Черемісова Т.А. Подальше дослідження економічної сутності капіталу, його видів та функціональної ролі у діяльності підприємства. URL: http://www.nbu.gov.ua/portal/soc_gum/znpchdtu/2008_21_1/articles/Pitanya_econom/32_Cheremisova.pdf. (Дата звернення: 18.02.2024).
15. Поддєрьогін А.М. Фінансовий менеджмент: підручник / А.М. Поддєрьогін. К.: КНЕУ, 2008. 536 с.
16. Подольська В.О. Фінансовий аналіз: навч.посіб. / В.О. Подольська, О.В. Яріш. К.: Центр навчальної літератури, 2007. 202 с. URL: http://proeconomic.ru/book/finans_analiz/161-fnansoviy-analzyupodolska-vo-yarsh-ov-2007.html. (Дата звернення: 18.02.2024).
17. Селезньов В.В. Основи ринкової економіки України: навч. посіб./В.В. Селезньов. 3-є вид., дод. та перероб. К.: А.С.К., 2020. 656 с. URL: <http://www.lib.ua-ru.net/content/35.html>.
18. Капітал підприємства : формування та використання. Навчальний посібник / Г.О. Швиданенко, Н. В. Шевчук та інші. К. КНЕУ, 2012. 376 с.
19. Швиданенко Г.О., Шевчук Н.В. Управління капіталом підприємства : навч. посібн. К.: КНЕУ, 2007. 470 с.
20. Федонін О. С., Рєпіна І. М., Олексюк О. І. Потенціал підприємства: формування та оцінка: Навч. посібник. К.: КНЕУ. 2004. 316 с.
21. Фролова Л. В., Лісніченко О.О. Управління вартістю підприємства : монографія. Кривий Ріг, 2015. 290 с.

22. Мельник О. В. Капіталізація підприємств: теорія та практика: монографія. Кам'янець-Подільський: Видавець Панькова А. С., 2020. 428 с.
23. Репіна І.М.Активи підприємства: таксономія, діагностика та управління : монографія. К.: КНЕУ, 2012. 274 с.
24. Хаустова К. М., Кобаль А. Р. Методичні підходи до оцінки ресурсного потенціалу стратегічних змін в організації. *Підприємництво та інновації*. 2022. №25. С. 93-96.
25. Шевченко Н. В., Мельник С. І. Фінансовий менеджмент : навчальний посібник у схемах і таблицях. Львів : Львівський державний університет внутрішніх справ, 2022. 224 с. URL: https://www.researchgate.net/publication/367023192_Finansovij_menedzment_navcalnij_posibnik_-_Sevcenko_NV_Melnik_SI_VIDANIJ (Дата звернення: 19.02.2024).
26. Мендрул О.Г. Управління вартістю підприємства : навч. посіб. К.: КНЕУ, 2011. 538 с.
27. Крупка Я. Резервна складова капіталу підприємства та її обліково-інформаційне забезпечення. *Галицький економічний вісник*. 2020. №5(66). URL: <https://galicianvisnyk.tntu.edu.ua/pdf/66/889.pdf>. (Дата звернення: 20.02.2024).
28. Сініцин О.О. Характеристика методів регулювання та оптимізації структури капіталу корпорації. *Ефективна економіка*. 2014. № 4. URL: <http://www.economy.nayka.com.ua/?op=1&z=2927>. (Дата звернення: 19.02.2024).
29. Дзюбенко Л.М. Моделі вимірювання результативності діяльності підприємства. *Формування ринкової економіки: Зб. наук. праць. Спец. вип. Економіка підприємства: теорія та практика*. Київ: КНЕУ, 2016. С. 183—192.
30. Дзюбенко Л.М. Вплив реструктуризації виробництв деревообробних комбінатів на прибутковість їх діяльності. *Формування ринкової економіки: Зб. наук. праць. Спец. вип. Економіка підприємства: теорія та практика*. Ч. І. Київ: КНЕУ, 2018. С.183-192.

31. Національне положення (стандарт) бухгалтерського обліку 1 «Загальні вимоги до фінансової звітності». URL: <http://www.nibu.factor.ua/ukr/info/instrbuh/npsbu1/>. (Дата звернення 17.02.2024)
32. Погрішук Г.Б., Волощук Р.Є Власний капітал підприємства: сутність і особливості формування в Україні. *Економіка та держава*. 2020. №7. С. 16-23.
33. Смирнова Н.В. Методика оцінки ефективності використання фінансових ресурсів підприємств. *Інфраструктура ринку*. 2018. №21. URL: http://www.market-infr.od.ua/journals/2018/21_2018_ukr/32.pdf. (Дата звернення 17.02.2024).
34. Шмиголь Н.М. Оцінювання ефективності використання капіталу підприємства. *Науковий вісник Херсонського державного університету. Серія Економічні науки*. Вип. 22 (1). 2017. С. 144-146.
35. Поліщук А.В. Особливості факторного аналізу прибутковості підприємства. URL: <http://intkonf.org/kpedn-poleschukif-voloschuk-yuv-galkina-ivosoblivosti-faktornogo-analizupributkovosti-pidpriemstva>. (Дата звернення 18.02.2024).
36. Майборода О. В., Хлопкова С. Ю. Оптимізація структури капіталу та його вплив на фінансовий потенціал підприємства. *Ефективна економіка*. 2018. № 12. URL: <http://www.economy.nayka.com.ua/?op=1&z=6763>. (Дата звернення 19.02.2024).
37. Фінансовий менеджмент : підручник / за ред. д-ра екон. наук, проф. М. І. Крупки ; [М. І. Крупка, О. М. Ковалюк, В. М. Коваленко та ін.]. Львів : ЛНУ імені Івана Франка, 2019. 440 с.
38. Янковий О.Г. Детерміновані моделі факторного економічного аналізу. *Методологія статистичного забезпечення розвитку регіону: [монографія]* / О.Г. Янковий ; за заг. ред. А.З. Підгорного. Одеса : Атлант, 2018. С.125–143.
39. Гнатенко Є.П. Щодо методики аналізу власного і позикового капіталу підприємства. *Економіка та суспільство*. 2019. №20. С.139-143.

40. Сініцин О.О. Фінансовий леверидж в управлінні структурою капіталу. *Ефективна економіка*. 2014. № 9. URL: <http://www.economy.nayka.com.ua/?op=1&z=3334>. (Дата звернення 10.04.2024).
41. Швиданенко Г.О. Збалансована система показників та методичні підходи до її вдосконалення. Інформаційне суспільство: технологічні, економічні та технічні аспекти становлення, збірник матеріалів міжнар. наук.-практ. конф., 7 травня 2019 року. Тернопіль. Вип. 38. С.19-21.
42. Офіційний сайт YouControl. URL: <https://youcontrol.com.ua>. (Дата звернення 01.04.2024).
43. Офіційний сайт ТОВ «Грейд-плюс». URL: <https://greid.com.ua/>. (Дата звернення 11.03.2024).
44. Щербань О.Д., Насібова О.В., Сухоруков Р.В. Методи регулювання та оптимізації структури капіталу підприємства. *Економіка та держава*. Серія економічна наука. № 12. 2017. С 82-88.
45. Стригуль Л.С. Економіко-методичне забезпечення оцінки достатності фінансових ресурсів підприємства в сучасних умовах господарювання. *Глобальні та національні проблеми економіки*. Вип.10, 2016. С. 516-519.
46. Великій Ю.М., Тешева Л.В. Управління оптимізацією структури капіталу підприємства. *Причорноморські економічні студії*. 2018. Випуск 29. С. 68-72.
47. Економіка підприємства : підручник / Г.О. Швиданенко, М.Г. Грещак, В.М. Колот, О.Г. Мендрул та ін.; за заг. та наук. ред. Г.О. Швиданенко. [вид. 4-е, перероб. і доп.]. Київ: КНЕУ, 2009. 816, [8]с.
48. Кошельок Г.В., Малишко В.С. Факторний аналіз рентабельності власного капіталу підприємства. *Економіка і суспільство*. 2018. №7. С.361-368.
49. Семенова О.М. Резерви підвищення рентабельності підприємства на основі факторного моделювання. *Науковий вісник Полтавського університету економіки і торгівлі*. 2018. № 1(63). С. 162–167.

50. Дзюбенко Л.М. Моделі вимірювання результативності діяльності підприємства. *Формування ринкової економіки: Зб. наук. праць. Спец. вип. Економіка підприємства: теорія та практика*. Київ: КНЕУ, 2012. С. 183—192.

51. Дзюбенко Л.М. Вплив реструктуризації виробництв деревообробних комбінатів на прибутковість їх діяльності. *Формування ринкової економіки: Зб. наук. праць. Спец. вип. Економіка підприємства: теорія та практика*. Ч. I. Київ: КНЕУ, 2008. С.183-192.

52. Офіційний сайт «Українська Асоціація Меблевіків». URL: <https://uafm.com.ua/stan-meblevoyi-galuzi-ukrayiny-pid-chas-vijny/>. (Дата звернення 11.03.2024).

ДОДАТКИ

ДОДАТОК А

Таблиця А.1 - Основні методи оцінки ефективності використання капіталу підприємства

Показник	Формула розрахунку	Зміст показника
1	2	3
1. Коефіцієнти фінансової стійкості		
1.1. Коефіцієнт автономії (Ка)	$Ka = BK/A$, де BK – власний капітал, А- активи	дозволяє визначити ступінь використання активів підприємства, сформованих за рахунок власного капіталу. Нормальне значення показника до 0,5. Якщо показник вище, то це дозволяє говорити про підвищений рівень фінансового ризику
1.2. Коефіцієнт фінансового важеля (Кфв) (структури капіталу)	$Kфв = ПК/BK$, де ПК – позиковий капітал	дозволяє встановити, яка сума позикових коштів залучена підприємством на одиницю власного капіталу (норматив 0,5-1), чим вище показник, тим вище фінансовий ризик
1.3. Коефіцієнт фінансової стійкості (Кфс)	$Kфс = (BK + ДК) / A$, де ДК – довгостроковий капітал	характеризує відношення суми постійного капіталу до загальної суми використовуваного підприємством капіталу і дозволяє виявити фінансовий потенціал майбутнього розвитку підприємства. Норматив – від 0,6 та більше
1.4. Коефіцієнт співвідношення довго- і короткострокової заборгованості (Кс)	$Kс = ДК/КорПК$, де КорПК - сума короткострокової заборгованості підприємства	дозволяє визначити суму залучення довгострокових кредитів в розрахунку на одиницю короткострокового позикового капіталу
1.5. Коефіцієнт покриття (Кп)	$Kп = ОП/ФВ$, де ОП – операційний прибуток ФВ - сума фінансових витрат за позиковим капіталом	дозволяє проаналізувати можливість виплати відсотків за позиковими коштами (фінансових витрат) за рахунок операційного прибутку. Зниження коефіцієнта покриття говорить про підвищення фінансового ризику підприємства.
2. Показники рентабельності		
2.1. Економічна рентабельність активів (Ra)	$Ra = ОП/А * 100\%$	показує який обсяг прибутку від продажів припадає на кожну гривню вкладену в активи підприємства

Продовження таблиці А.1

1	2	3
2.2. Чиста рентабельність активів (ЧРа)	$ЧРа = ЧП/А * 100\%$, де ЧП – чистий прибуток	показує обсяг чистого прибутку в кожній гривні активів підприємства
2.3. Рентабельність власного капіталу (ROE)	$ROE = ЧП/ВК * 100\%$,	є найбільш важливим критерієм ефективності для власників підприємства, що відображає віддачу на вкладений капітал. Дозволяє оцінити ефективність і потенційну прибутковість бізнесу.
3. Показники ділової активності		
3.1. Коефіцієнт оборотності активів (Коб)	$Коб = ВР/А$, де ВР – виручка від реалізації	характеризує виручку від реалізації, що припадає на одиницю капіталу. Служить вимірником ефективності операційної діяльності підприємства
3.2. Капіталомісткість реалізації продукції (Ке)	$Ке = А/ВР$	є оберненим показником коефіцієнту оборотності активів. Використовується для моделювання потреби в капіталі в прогнозному періоді з урахуванням галузевих особливостей операційної діяльності

Джерело: згруповано на основі [41]

ДОДАТОК Б

Підприємство ТОВАРИСТВО З ОБМЕЖЕНОЮ ВІДПОВІДАЛЬНІСТЮ "ГРЕЙД-ПЛЮС" Дата (рік, місяць, число) 2022 12 31

Територія ПОЛТАВСЬКА за ЄДРПОУ 35011042

Організаційно-правова форма господарювання Товариство з обмеженою відповідальністю за КОПФГ 240

Вид економічної діяльності Виробництво кухонних меблів за КВЕД 31.02

Середня кількість працівників 2 540

Адреса, телефон вулиця П.Лубимського, буд. 39, м. ЛУБНИ, ПОЛТАВСЬКА обл., 37500 74890

Одиниця виміру: тис. грн. без десятичного знака (окрім розділу IV Звіт про фінансові результати (Звіт про сукупний дохід) (форма №2), грошові показники якого вказуються в гривнях з копійками)

Складено (зробити позначку "v" у відповідній клітинці):
за національними положеннями (стандартами) бухгалтерського обліку
за міжнародними стандартами фінансової звітності

Баланс (Звіт про фінансовий стан)
на 31 грудня 2021 р.

Форма №1 Код за ДКУД 1801001

А К Т И В	Код рядка	На початок звітного періоду	На кінець звітного періоду
1	2	3	4
I. Необоротні активи			
Нематеріальні активи	1000	356	486
первісна вартість	1001	419	697
накопичена амортизація	1002	63	211
Незавершені капітальні інвестиції	1005	11 407	3 264
Основи засоби	1010	63 099	78 426
первісна вартість	1011	103 486	142 359
знос	1012	40 387	63 933
Інвестиційна нерухомість	1015	-	-
первісна вартість інвестиційної нерухомості	1016	-	-
знос інвестиційної нерухомості	1017	-	-
Довгострокові біологічні активи	1020	-	-
первісна вартість довгострокових біологічних активів	1021	-	-
накопичена амортизація довгострокових біологічних активів	1022	-	-
Довгострокові фінансові інвестиції: які обліковуються за методом участі в капіталі інших підприємств	1030	-	-
інші фінансові інвестиції	1035	-	-
Довгострокова дебіторська заборгованість	1040	-	-
Відстрочені податкові активи	1045	-	-
Гудвіл	1050	-	-
Відстрочені аквізиційні витрати	1060	-	-
Залишок коштів у нейтралізованих страхових резервних фондах	1065	-	-
Інші необоротні активи	1090	-	-
Усього за розділом I	1095	74 862	82 176
II. Оборотні активи			
Залишки	1100	64 169	87 027
виробничі залишки	1101	41 742	51 234
незавершене виробництво	1102	-	-
готова продукція	1103	6 768	22 897
товари	1104	15 658	12 896
Поточні біологічні активи	1110	-	-
Депозити переуступлення	1115	-	-
Векселі одержані	1120	-	-
Дебіторська заборгованість за продукцію, товари, роботи, послуги	1125	111 277	121 173
Дебіторська заборгованість за розрахунками: за виданими авансами	1130	70	542
з бюджетом	1135	30 621	35 770
у тому числі з податку на прибуток	1136	-	-
Дебіторська заборгованість за розрахунками з нарахованих доходів	1140	-	-
Дебіторська заборгованість за розрахунками із внутрішніх розрахунків	1145	-	-
Інші поточні дебіторська заборгованість	1155	12 960	4 779
Поточні фінансові інвестиції	1160	-	-
Гроші та їх еквіваленти	1165	4 314	2 826
готівка	1166	-	-
рахунки в банках	1167	4 314	2 826
Витрати майбутніх періодів	1170	175	245
Частка переуступлення у страхових резервах	1180	-	-
у тому числі з:			
резервах довгострокових зобов'язань	1181	-	-
резервах збитків або резервах належних виплат	1182	-	-
резервах невироблених премій	1183	-	-

інших страхових резервах	1184	-	-
Інші оборотні активи	1190	464	451
Усього за розділом II	1195	224 050	252 813
III. Необоротні активи, утримувані для продажу, та групи вибуття	1200	-	-
Баланс	1300	298 912	334 989

Пасив	Код рядка	На початок звітного періоду	На кінець звітного періоду
1	2	3	4
I. Власний капітал			
Зареєстрований (пайовий) капітал	1400	207 067	207 067
Внески до незареєстрованого статутного капіталу	1401	-	-
Капітал у дооцінках	1405	-	-
Додатковий капітал	1410	5	5
емісійний дохід	1411	-	-
накопичені курсові різниці	1412	-	-
Резервний капітал	1415	-	-
Нерозподілений прибуток (непокритий збиток)	1420	36 559	60 571
Неоплачений капітал	1425	(-)	(-)
Вилучений капітал	1430	(1)	(1)
Інші резерви	1435	-	-
Усього за розділом I	1495	243 630	267 642
II. Довгострокові зобов'язання і забезпечення			
Відстрочені податкові зобов'язання	1500	-	-
Пенсійні зобов'язання	1505	-	-
Довгострокові кредити банків	1510	-	-
Інші довгострокові зобов'язання	1515	-	5 260
Довгострокові забезпечення	1520	-	-
довгострокові забезпечення витрат персоналу	1521	-	-
Цільове фінансування	1525	-	-
благочинна допомога	1526	-	-
Страхові резерви	1530	-	-
у тому числі:	1531	-	-
резерв довгострокових зобов'язань			
резерв збитків або резерв належних виплат	1532	-	-
резерв незароблених премій	1533	-	-
інші страхові резерви	1534	-	-
Інвестиційні контракти	1535	-	-
Призовий фонд	1540	-	-
Резерв на виплату джек-поту	1545	-	-
Усього за розділом II	1595	-	5 260
III. Поточні зобов'язання і забезпечення			
Короткострокові кредити банків	1600	-	-
Векселі видані	1605	-	-
Поточна кредиторська заборгованість за:			
довгостроковими зобов'язаннями	1610	-	-
товари, роботи, послуги	1615	44 742	22 311
розрахунками з бюджетом	1620	1 576	2 041
у тому числі з податку на прибуток	1621	1 333	1 866
розрахунками зі страхування	1625	315	71
розрахунками з оплати праці	1630	1 435	1 203
Поточна кредиторська заборгованість за одержаними авансами	1635	-	8 659
Поточна кредиторська заборгованість за розрахунками з учасниками	1640	-	-
Поточна кредиторська заборгованість із внутрішніх розрахунків	1645	-	-
Поточна кредиторська заборгованість за страховою діяльністю	1650	-	-
Поточні забезпечення	1660	1 727	970
Доходи майбутніх періодів	1665	-	-
Відстрочені комісійні доходи від перестраховиків	1670	-	-
Інші поточні зобов'язання	1690	5 487	26 832
Усього за розділом III	1695	55 282	62 087
IV. Зобов'язання, пов'язані з необоротними активами, утримуваними для продажу, та групами вибуття			
	1700	-	-
V. Чиста вартість активів недержавного пенсійного фонду	1800	-	-
Баланс	1900	298 912	334 989

Керівник:

Головний бухгалтер

Е.А. Холод Едуард
Володимирович
Е.П. Яковлева
Людмила
Іванівна

Холод Едуард Володимирович

Яковлева Людмила Іванівна

¹ Координація адміністративно-територіальних одиниць та територій територіальних громад.

² Визначається в порядку, встановленому центральним органом виконавчої влади, що реалізує державну політику у сфері статистики.

Підприємство	ТОВАРИСТВО З ОБМЕЖЕНОЮ ВІДПОВІДАЛЬНІСТЮ "ТРЕНД-ПЛЮС"	Дата (рік, місяць, число)	2022	01	01
		за ЄДРПОУ	35011042		
		(найменування)			
		Звіт про фінансові результати (Звіт про сукупний дохід)			
		за Рік 2021	р.		
		Форма № 2 Код за ДКУД	1801003		

ДОКУМЕНТ ПРИЙНЯТО

I. ФІНАНСОВІ РЕЗУЛЬТАТИ

Стаття	Код рядка	За звітний період	За аналогічний період попереднього року
1	2	3	4
Чистий дохід від реалізації продукції (товарів, робіт, послуг)	2000	710 796	538 243
Чисті зароблені страхові премії	2010	-	-
премії підписані, валова сума	2011	-	-
премії, передані у перестраховування	2012	-	-
зміна резерву незароблених премій, валова сума	2013	-	-
зміна частки перестраховиків у резерві незароблених премій	2014	-	-
Собівартість реалізованої продукції (товарів, робіт, послуг)	2050	(584 764)	(436 099)
Чисті понесені збитки за страховими виплатами	2070	-	-
Валовий:			
прибуток	2090	126 032	102 144
збиток	2095	(-)	(-)
Дохід (витрати) від зміни у резервах довгострокових зобов'язань	2105	-	-
Дохід (витрати) від зміни інших страхових резервів	2110	-	-
зміна інших страхових резервів, валова сума	2111	-	-
зміна частки перестраховиків в інших страхових резервах	2112	-	-
Інші операційні доходи	2120	5 399	14 115
у тому числі:	2121	-	-
дохід від зміни вартості активів, які оцінюються за справедливою вартістю			
дохід від первісного визнання біологічних активів і сільськогосподарської продукції	2122	-	-
дохід від використання коштів, вивільнених від оподаткування	2123	-	-
Адміністративні витрати	2130	(12 650)	(10 471)
Витрати на збут	2150	(69 362)	(74 439)
Інші операційні витрати	2180	(12 419)	(10 095)
у тому числі:	2181	-	-
витрати від зміни вартості активів, які оцінюються за справедливою вартістю			
витрати від первісного визнання біологічних активів і сільськогосподарської продукції	2182	-	-
Фінансовий результат від операційної діяльності:			
прибуток	2190	37 000	21 254
збиток	2195	(-)	(-)
Дохід від участі в капіталі	2200	-	-
Інші фінансові доходи	2220	15	85
Інші доходи	2240	3	32
у тому числі:	2241	-	-
дохід від благодійної допомоги			
Фінансові витрати	2250	(1 190)	(31)
Витрати від участі в капіталі	2255	(-)	(-)
Інші витрати	2270	(1)	(67)
Прибуток (збиток) від впливу інфляції на монетарні статті	2275	-	-



Продовження додатка 2

Фінансовий результат до оподаткування:			
прибуток	2290	35 827	21 273
збиток	2295	(-)	(-)
Витрати (дохід) з податку на прибуток	2300	(6 742)	(3 803)
Прибуток (збиток) від припиненої діяльності після оподаткування	2305	-	-
Чистий фінансовий результат:			
прибуток	2350	29 085	17 470
збиток	2355	(-)	(-)

II. СУКУПНИЙ ДОХІД

Стаття	Код рядка	За звітний період	За аналогічний період попереднього року
1	2	3	4
Дооцінка (уцінка) необоротних активів	2400	-	-
Дооцінка (уцінка) фінансових інструментів	2405	-	-
Накопичені курсові різниці	2410	-	-
Частка іншого сукупного доходу асоційованих та спільних підприємств	2415	-	-
Інший сукупний дохід	2445	-	-
Інший сукупний дохід до оподаткування	2450	-	-
Податок на прибуток, пов'язаний з іншим сукупним доходом	2455	-	-
Інший сукупний дохід після оподаткування	2460	-	-
Сукупний дохід (сума рядків 2350, 2355 та 2460)	2465	29 085	17 470

III. ЕЛЕМЕНТИ ОПЕРАЦІЙНИХ ВИТРАТ

Назва статті	Код рядка	За звітний період	За аналогічний період попереднього року
1	2	3	4
Матеріальні затрати	2500	511 848	442 004
Витрати на оплату праці	2505	46 732	36 052
Відрахування на соціальні заходи	2510	10 321	8 016
Амортизація	2515	24 554	16 371
Інші операційні витрати	2520	107 419	101 395
Разом	2550	700 874	603 838

IV. РОЗРАХУНОК ПОКАЗНИКІВ ПРИБУТКОВОСТІ АКЦІЙ

Назва статті	Код рядка	За звітний період	За аналогічний період попереднього року
1	2	3	4
Середньорічна кількість простих акцій	2600	-	-
Скоригована середньорічна кількість простих акцій	2605	-	-
Чистий прибуток (збиток) на одну просту акцію	2610	-	-
Скоригований чистий прибуток (збиток) на одну просту акцію	2615	-	-
Дивіденди на одну просту акцію	2650	-	-



ЕД Холод Едуард
Володимирович
ЕД Яковлева
Людмила
Іванівна

Холод Едуард Володимирович

Яковлева Людмила Іванівна

Підприємство **ТОВ "Грейд-плюс"**Територія **ПОЛТАВСЬКА**Організаційно-правова форма господарювання **Товариство з обмеженою відповідальністю**Вид економічної діяльності **Виробництво кухонних меблів**Середня кількість працівників **2 449**Адреса, телефон **вулиця П.Лубенського, буд. 39, м. ЛУБНИ, ПОЛТАВСЬКА обл., 37500, Україна**

Одиниця виміру: тис. грн. без десятичного знаку (окрім розділу IV Звіту про фінансові результати (Звіту про сукупний дохід) (форма №2), грошові показники якого наводяться в гривнях з копійками)

Складено (зробити позначку "v" у відповідній клітинці):

за національними положеннями (стандартами) бухгалтерського обліку

за міжнародними стандартами фінансової звітності

V

Баланс (Звіт про фінансовий стан)
на 31 грудня 2023 р.

Форма №1 Код за ДКУД 1801001

А К Т И В	Код рядка	На початок звітного періоду	На кінець звітного періоду
1	2	3	4
I. Необоротні активи			
Нематеріальні активи	1000	203	86
первісна вартість	1001	447	469
накопичена амортизація	1002	244	383
Незавершені капітальні інвестиції	1005	2 494	2 493
Основні засоби	1010	81 116	66 975
первісна вартість	1011	168 757	180 904
знос	1012	87 641	113 929
Інвестиційна нерухомість	1015	-	-
первісна вартість інвестиційної нерухомості	1016	-	-
знос інвестиційної нерухомості	1017	-	-
Довгострокові біологічні активи	1020	-	-
первісна вартість довгострокових біологічних активів	1021	-	-
накопичена амортизація довгострокових біологічних активів	1022	-	-
Довгострокові фінансові інвестиції: які обліковуються за методом участі в капіталі інших підприємств	1030	-	-
інші фінансові інвестиції	1035	-	-
Довгострокова дебіторська заборгованість	1040	-	-
Відстрочені податкові активи	1045	-	-
Гудвіл	1050	-	-
Відстрочені аквізиційні витрати	1060	-	-
Залишок коштів у централізованих страхових резервних фондах	1065	-	-
Інші необоротні активи	1090	-	-
Усього за розділом I	1095	83 813	69 554
II. Оборотні активи			
Запаси	1100	102 383	122 508
виробничі запаси	1101	49 595	70 824
незавершене виробництво	1102	1 905	8 540
готова продукція	1103	37 730	28 566
товари	1104	13 153	14 577
Поточні біологічні активи	1110	-	-
Депозити перестраховування	1115	-	-
Векселі одержані	1120	-	-
Дебіторська заборгованість за продукцію, товари, роботи, послуги	1125	141 497	182 663
Дебіторська заборгованість за розрахунками: за виданими авансами	1130	504	12 882
з бюджетом	1135	31 638	37 689
у тому числі з податку на прибуток	1136	-	-
Дебіторська заборгованість за розрахунками з нарахованих доходів	1140	-	-
Дебіторська заборгованість за розрахунками із внутрішніх розрахунків	1145	-	-
Інші поточні дебіторська заборгованість	1155	1 776	2 404
Поточні фінансові інвестиції	1160	-	-
Гроші та їх еквіваленти	1165	8 410	16 978
готівка	1166	-	-
рахунки в банках	1167	8 410	16 978
Витрати майбутніх періодів	1170	863	910
Частка перестраховика у страхових резервах: у тому числі в:	1180	-	-
резерв довгострокових зобов'язань	1181	-	-
резерв збитків або резерв належних виплат	1182	-	-
резерв незароблених премій	1183	-	-

інших страхових резервах	1184	-	-
Інші оборотні активи	1190	1 156	2 741
Усього за розділом II	1195	288 227	378 775
III. Необоротні активи, утримувані для продажу, та групи вибуття	1200	-	-
Баланс	1300	372 040	448 329

Пасив	Код рядка	На початок звітного періоду	На кінець звітного періоду
1	2	3	4
I. Власний капітал			
Зареєстрований (паіновий) капітал	1400	207 067	207 067
Внески до незареєстрованого статутного капіталу	1401	-	-
Капітал у дооцінках	1405	-	-
Додатковий капітал	1410	5	5
емісійний дохід	1411	-	-
накопичені курсові різниці	1412	-	-
Резервний капітал	1415	-	-
Нерозподілений прибуток (непокритий збиток)	1420	96 944	155 835
Неоплачений капітал	1425	(-)	(-)
Вилучений капітал	1430	(1)	(1)
Інші резерви	1435	-	-
Усього за розділом I	1495	304 015	362 906
II. Довгострокові зобов'язання і забезпечення			
Відстрочені податкові зобов'язання	1500	-	-
Пенсійні зобов'язання	1505	-	-
Довгострокові кредити банків	1510	18 301	22 516
Інші довгострокові зобов'язання	1515	-	-
Довгострокові забезпечення	1520	-	-
довгострокові забезпечення витрат персоналу	1521	-	-
Цільове фінансування	1525	-	-
благодійна допомога	1526	-	-
Страхові резерви	1530	-	-
у тому числі:	1531	-	-
резерв довгострокових зобов'язань			
резерв збитків або резерв належних виплат	1532	-	-
резерв незароблених премій	1533	-	-
інші страхові резерви	1534	-	-
Інвестиційні контракти	1535	-	-
Призовий фонд	1540	-	-
Резерв на виплату джек-поту	1545	-	-
Усього за розділом II	1595	18 301	22 516
III. Поточні зобов'язання і забезпечення			
Короткострокові кредити банків	1600	13 969	14 000
Векселі видані	1605	-	-
Поточна кредиторська заборгованість за:			
довгостроковими зобов'язаннями	1610	-	-
товари, роботи, послуги	1615	13 908	15 815
розрахунками з бюджетом	1620	4 631	5 367
у тому числі з податку на прибуток	1621	4 324	4 979
розрахунками зі страхування	1625	6	54
розрахунками з оплати праці	1630	1 278	1 578
Поточна кредиторська заборгованість за одержаними авансами	1635	987	3 225
Поточна кредиторська заборгованість за розрахунками з учасниками	1640	-	3 300
Поточна кредиторська заборгованість із внутрішніх розрахунків	1645	-	-
Поточна кредиторська заборгованість за страховою діяльністю	1650	-	-
Поточні забезпечення	1660	3 372	3 028
Доходи майбутніх періодів	1665	-	-
Відстрочені комісійні доходи від перестраховиків	1670	-	-
Інші поточні зобов'язання	1690	11 573	16 540
Усього за розділом III	1695	49 724	62 907
IV. Зобов'язання, пов'язані з необоротними активами, утримуваними для продажу, та групами вибуття			
	1700	-	-
V. Чиста вартість активів недержавного пенсійного фонду	1800	-	-
Баланс	1900	372 040	448 329

Керівник:

Головний бухгалтер

*Е.П. Холод Едуард
Володимирович
Е.П. Яковлева
Людмила
Іванівна*

Холод Едуард Володимирович

Яковлева Людмила Іванівна

¹ Кодифікатор адміністративно-територіальних одиниць та територій територіальних громад.

² Визначається в порядку, встановленому центральним органом виконавчої влади, що реалізує державну політику у сфері статистики.

Підприємство **ТОВАРИСТВО З ОБМЕЖЕНОЮ ВІДПОВІДАЛЬНІСТЮ "ТРЕЙД- за ЄДРПОУ ПЛЮС"**

35011042

(наймаємувачка)

Звіт про фінансові результати (Звіт про сукупний дохід)

за

Рік 2023

р.

ДОКУМЕНТ ПРИЙНЯТО

Форма № 2 Код за ДКУД

1801003

I. ФІНАНСОВІ РЕЗУЛЬТАТИ

Стаття	Код рядка	За звітний період	За аналогічний період попереднього року
1	2	3	4
Чистий дохід від реалізації продукції (товарів, робіт, послуг)	2000	663 859	556 788
Чисті зароблені страхові премії	2010	-	-
премії підписані, валова сума	2011	-	-
премії, передані у перестраховування	2012	-	-
зміна резерву незароблених премій, валова сума	2013	-	-
зміна частки перестраховиків у резерві незароблених премій	2014	-	-
Собівартість реалізованої продукції (товарів, робіт, послуг)	2050	(502 408)	(425 251)
Чисті понесені збитки за страховими виплатами	2070	-	-
Валовий:			
прибуток	2090	161 451	131 537
збиток	2095	(-)	(-)
Дохід (витрати) від зміни у резервах довгострокових зобов'язань	2105	-	-
Дохід (витрати) від зміни інших страхових резервів	2110	-	-
зміна інших страхових резервів, валова сума	2111	-	-
зміна частки перестраховиків в інших страхових резервах	2112	-	-
Інші операційні доходи	2120	6 971	12 445
у тому числі:	2121	2	2
дохід від зміни вартості активів, які оцінюються за справедливою вартістю			
дохід від первісного визнання біологічних активів і сільськогосподарської продукції	2122	-	-
дохід від використання коштів, вивільнених від оподаткування	2123	-	-
Адміністративні витрати	2130	(12 428)	(11 208)
Витрати на збут	2150	(63 608)	(58 022)
Інші операційні витрати	2180	(5 563)	(26 234)
у тому числі:	2181	-	-
витрати від зміни вартості активів, які оцінюються за справедливою вартістю			
витрати від первісного визнання біологічних активів і сільськогосподарської продукції	2182	-	-
Фінансовий результат від операційної діяльності:			
прибуток	2190	86 823	48 518
збиток	2195	(-)	(-)
Дохід від участі в капіталі	2200	-	-
Інші фінансові доходи	2220	2 699	504
Інші доходи	2240	38	23
у тому числі:	2241	-	-
дохід від благодійної допомоги			
Фінансові витрати	2250	(4 320)	(843)
Втрати від участі в капіталі	2255	(-)	(-)
Інші витрати	2270	(-)	(47)
Прибуток (збиток) від впливу інфляції на монетарні статті	2275	-	-

Фінансовий результат до оподаткування:			
прибуток	2290	85 240	48 155
збиток	2295	(-)	(-)
Витрати (дохід) з податку на прибуток	2300	(15 341)	(11 568)
Прибуток (збиток) від припиненої діяльності після оподаткування	2305	-	-
Чистий фінансовий результат:			
прибуток	2350	69 899	36 587
збиток	2355	(-)	(-)

II. СУКУПНИЙ ДОХІД

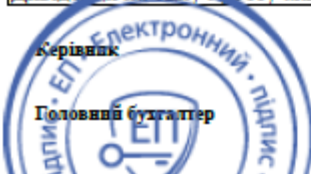
Стаття	Код рядка	За звітний період	За аналогічний період попереднього року
1	2	3	4
Дооцінка (уцінка) необоротних активів	2400	-	-
Дооцінка (уцінка) фінансових інструментів	2405	-	-
Накопичені курсові різниці	2410	-	-
Частка іншого сукупного доходу асоційованих та спільних підприємств	2415	-	-
Інший сукупний дохід	2445	-	-
Інший сукупний дохід до оподаткування	2450	-	-
Податок на прибуток, пов'язаний з іншим сукупним доходом	2455	-	-
Інший сукупний дохід після оподаткування	2460	-	-
Сукупний дохід (сума рядків 2350, 2355 та 2460)	2465	69 899	36 587

III. ЕЛЕМЕНТИ ОПЕРАЦІЙНИХ ВИТРАТ

Назва статті	Код рядка	За звітний період	За аналогічний період попереднього року
1	2	3	4
Матеріальні затрати	2500	418 734	386 682
Витрати на оплату праці	2505	41 939	37 627
Відрахування на соціальні заходи	2510	9 614	8 550
Амортизація	2515	23 717	24 330
Інші операційні витрати	2520	84 137	90 141
Разом	2550	578 141	547 330

IV. РОЗРАХУНОК ПОКАЗНИКІВ ПРИБУТКОВОСТІ АКЦІЙ

Назва статті	Код рядка	За звітний період	За аналогічний період попереднього року
1	2	3	4
Середньорічна кількість простих акцій	2600	-	-
Скоригована середньорічна кількість простих акцій	2605	-	-
Чистий прибуток (збиток) на одну просту акцію	2610	-	-
Скоригований чистий прибуток (збиток) на одну просту акцію	2615	-	-
Дивіденди на одну просту акцію	2650	-	-



Серія: АІК

Головний бухгалтер

ЕП Холод Едуард
Володимирович
ЕП Яковлева
Людмила
Іванівна

Холод Едуард Володимирович

Яковлева Людмила Іванівна

ДОДАТОК В

Таблиця В.1 – Планові показники доходів і витрат ТОВ «Грейд-плюс»

№ п/п	Стаття	Рік			Разом
		2025	2026	2027	
1	Чистий дохід від реалізації продукції (товарів, робіт, послуг), тис.грн	723606	824911	965146	2513664
2	Поточні витрати, тис.грн	675125	768817	895656	2339597
3	Частка змінних витрат у поточних витратах, %	57	57	57	-
4	Чистий прибуток, тис.грн	48482	56094	69491	174066