

**МІНІСТЕРСТВО ОСВІТИ І НАУКИ УКРАЇНИ  
КИЇВСЬКИЙ НАЦІОНАЛЬНИЙ ЕКОНОМІЧНИЙ УНІВЕРСИТЕТ  
ІМЕНІ ВАДИМА ГЕТЬМАНА**

**Факультет маркетингу**

**Кафедра регіоналістики і туризму**

|                                     |                         |
|-------------------------------------|-------------------------|
| <b>Рівень вищої освіти</b>          | перший (бакалаврський)  |
| <b>Галузь знань</b>                 | 24 Сфера обслуговування |
| <b>Спеціальність</b>                | 242 «Туризм»            |
| <b>Освітньо-професійна програма</b> | «Туризм»                |

Форма навчання: очна (денна) /заочна

**КВАЛІФІКАЦІЙНА БАКАЛАВРСЬКА РОБОТА**

на тему

**«Стан та перспективи розвитку рекреаційного туризму в Київській області:  
аналіз, проблеми та стратегії»**

*Здобувача Гришак Єлизавети Андріївни*

---

Науковий керівник: канд. екон. наук, доцент  
*Бойко Наталія Олександрівна*

---

**Робота допущена до захисту перед екзаменаційною комісією з атестації  
здобувачів вищої освіти (ЕК)**

Завідувач кафедри: доктор економічних наук, професор, академік НАН України,  
Данилишин Богдан Михайлович

---

**Київ 2024**

## ЗМІСТ

|  |           |
|--|-----------|
| <b>ВСТУП</b>   | <b>3</b>  |
| <b>РОЗДІЛ 1. ТЕОРЕТИКО-МЕТОДОЛОГІЧНІ ОСНОВИ РЕКРЕАЦІЙНОГО ТУРИЗМУ</b>  | <b>6</b>  |
| 1.1. Природна спадщина та її значення для розвитку рекреаційного туризму   | 6         |
| 1.2. Методичні підходи до аналізу та оцінки природно-рекреаційного потенціалу регіону                                      | 15        |
| <b>РОЗДІЛ 2. АНАЛІЗ РОЗВИТКУ ВІТЧИЗНЯНОГО І ЗАРУБІЖНОГО РЕКРЕАЦІЙНОГО ТУРИЗМУ</b>  | <b>28</b> |
| 2.1. Природно-рекреаційний потенціал Київщини та його вплив на розвиток рекреаційного туризму                              | 28        |
| 2.2. Закордонний досвід використання природно-рекреаційного потенціалу   | 38        |
| 2.3. Вплив та наслідки війни на розвиток рекреаційного туризму Київщини  | 49        |
| <b>РОЗДІЛ 3. СТРАТЕГІЧНІ НАПРЯМИ ТА ПЕРСПЕКТИВИ РОЗВИТКУ РЕКРЕАЦІЙНОГО ТУРИЗМУ В КИЇВСЬКОМУ РЕГІОНІ У ПОВОЄННИЙ ПЕРІОД</b> | <b>59</b> |
| 3.1. Стратегічні напрями розвитку рекреаційного туризму на Київщині  | 59        |
| 3.2. Розробка проекту туристичного продукту туризму в області  | 66        |
| 3.3. Заходи з відновлення розвитку туризму та природно-ресурсного потенціалу Київської області у воєнний і повоєнний час   | 71        |
| <b>ВИСНОВКИ</b>  | <b>81</b> |
| <b>СПИСОК ВИКОРИСТАНИХ ДЖЕРЕЛ</b>  | <b>85</b> |

## ВСТУП

Актуальність теми. Рекреаційний туризм є важливою складовою галузі туризму, яка впливає на економіку, соціокультурний розвиток та стан природного середовища регіону. У контексті військових дій, такий вид туризму стає особливо вразливим та потребує додаткової уваги та аналізу. Київська область, що має багатий історичний спадок, культурні пам'ятки та природні ландшафти, стикається з викликами, пов'язаними з воєнним конфліктом на сході країни. Військові дії негативно впливають на інфраструктуру, безпеку та загальний стан туристичного потенціалу регіону. Дипломна робота присвячена детальному аналізу стану рекреаційного туризму в Київській області під час військових дій. Її метою є виявлення проблем, з якими стикається галузь у цих умовах, а також розробка стратегій для подолання цих проблем та забезпечення подальшого розвитку туризму в регіоні.

Аналіз останніх досліджень і публікацій. Особливості організації та розвитку рекреаційного туризму присвячені праці багатьох вітчизняних та зарубіжних науковців та практиків, зокрема: Р. І. Балашова, Г. В. Бакурової, О. М. Сердюк, Н. М. Ветрової, В. М. Маховки, С. П. Кузик, О. О. Бейдик, О. В. Мельник, О. В. Музиченко-Козловської, Г. В. Ковалевського, А. О. Глебової, М. О. Омуша, Д. В. Очеретіна, І. В. Черниш, Ю. В. Федотова та ін.

Мета кваліфікаційної дипломної роботи: визначення впливу війни на туристичну галузь регіону, виявлення проблем та можливостей для подальшого розвитку рекреаційного туризму, а також розроблення стратегій по відновленню туристичної інфраструктури та привертанню туристів після завершення війни.

Для досягнення вказаної мети в роботі поставлені та вирішені наступні завдання:

- узагальнити наукові розробки щодо визначення природної спадщини;
- охарактеризувати методичні підходи аналізу та оцінки природно-рекреаційного-потенціалу;

- проаналізувати природно-рекреаційний потенціал Київської області;
- здійснити аналіз закордонного досвіду використання туристично-рекреаційного потенціалу
- оцінити стан та характер розвитку туристичної інфраструктури в регіоні під час війни;
- виокремити стратегічні напрями розвитку рекреаційного туризму в регіоні;
- розробити проєкт туристичного продукту рекреаційного туризму на Київщині;
- визначити перспективні заходи з відновлення туризму в області у воєнний і повоєнний час.

Об'єкт дослідження: розвиток рекреаційного туризму в Київській області.

Предмет дослідження: аналіз впливу війни на природно-рекреаційний потенціал та розвиток рекреаційного туризму в області.

Методи дослідження: логіко-структурний метод – визначення ключових факторів що впливають на розвиток рекреаційного туризму; метод графічного та табличного спостереження – визначення даних про туристичний потік до і під час війни; SWOT-аналіз – аналіз військової дій на розвиток рекреаційного туризму Київщини; метод порівнянь - порівняльна характеристика Київської області та інших областей України за в'їзними тур потоками під час війни; метод аналізу – аналіз сучасного стану туристично-рекреаційного потенціалу та природної спадщини регіону; статистичний метод – дослідження туристичних потоків та туристичної інфраструктури в регіоні.

Теоретична, методична та практична значущість отриманих результатів: теоретичною значимістю є розширення наукових знань з природно-рекреаційного потенціалу. Методична значимість використовується для створення стандартів оцінки розвитку рекреаційного туризму. Практична значимість виявляється у виокремленні стратегічних напрямів розвитку туризму в Київській області.

Інформаційна база: інформаційною базою дослідження стали наукові положення сучасної туризмології, праці вітчизняних та зарубіжних вчених з питань організації туристичної діяльності, статистичні дані офіційних сайтів, змістовий контент Інтернет-сторінок туристично-рекреаційного потенціалу, сайти місцевих органів влади та туристичних організацій.

Структура роботи: робота складається зі вступу, трьох розділів, висновків, списку використаних джерел.

## РОЗДІЛ 1

### ТЕОРЕТИКО-МЕТОДОЛОГІЧНІ ОСНОВИ РЕКРЕАЦІЙНОГО ТУРИЗМУ

#### 1.1 Природна спадщина та її значення для розвитку рекреаційного туризму

В сучасному світі значну популярність набуває рекреаційний туризм, що спрямований на відновлення та відпочинок у природному середовищі. Наразі, природна спадщина є важливим ресурсом для розвитку рекреаційного туризму, оскільки включає в себе унікальні природні ландшафти, природні об'єкти, які привертають туристів своєю красою та можливостями для відпочинку.

Отже поняття «природна спадщина» (ПС) було введено до міжнародного права з прийняттям у 1972 р. на Генеральній конференції ЮНЕСКО Конвенції про охорону всесвітньої культурної і природної спадщини [1].

У цій Конвенції під «природною спадщиною» розуміємо:[1]

- природні пам'ятки, створені фізичними й біологічними утвореннями або групами таких утворень, які мають велику цінність з точки зору естетики чи науки;
- геологічні й фізіографічні утворення, а також області з обмеженим доступом, які є домівками для рідкісних видів тварин і рослин та мають велику наукову чи охорону цінність;
- природні визначні місця, природні зони, які мають велику універсальну цінність з точки зору науки, охорони або природної краси.

Природна спадщина є невід'ємною частиною культурного та природного надбання суспільства, що має велике значення для збереження біорізноманіття та екологічної рівноваги. Розвиток природної спадщини вимагає комплексного підходу, який враховує потреби сучасного суспільства, збереження природних ресурсів та забезпечення сталого розвитку.

Один із важливих аспектів збереження природної спадщини полягає в тому, щоб дбати про унікальні природні ландшафти, рідкісні види тварин та рослин, а також водні ресурси. Здорові екосистеми є основою для створення життєвого середовища для різноманітних видів та підтримки біорізноманіття [2].

Ще одним важливим аспектом є забезпечення можливості людям насолоджуватися природною спадщиною через туризм. Це означає створення необхідної інфраструктури для туристичних маршрутів, наукових експедицій, екологічних освітніх програм та інших видів діяльності, які дозволяють відвідувачам насолоджуватися природою, вивчати її цінність та розвивати екологічну свідомість [2].

Також, однією з важливих части є залучення громадськості до збереження та розвитку природної спадщини. Це можна здійснити через співпрацю між громадськими організаціями, урядом та бізнесом, яка сприяє спільним проектам з охорони природи та розвитку туризму [2].

Загалом, розвиток природної спадщини є важливим завданням для сучасного суспільства, оскільки вона є джерелом культурного багатства, екологічної стабільності та можливостей для вивчення та насолодження природою. Стале управління та збереження природної спадщини є ключовим фактором для забезпечення сталого розвитку та благополуччя майбутніх поколінь.

Природна спадщина грає важливу роль у розвитку природно-рекреаційного потенціалу. Це означає, що природні об'єкти, такі як національні парки, заповідники, ліси, гірські масиви та інші природні території, можуть бути використані для рекреаційних цілей, сприяючи здоров'ю та відпочинку людей.

Природна спадщина може бути і природно-рекреаційним потенціалом для певної території (дестинації).

Природно-рекреаційний потенціал - це сукупність природних і створених людиною ресурсів, які можна використовувати для відпочинку та розваг [3]. У сучасному світі цей потенціал стає все важливішим через зростання попиту на відпочинок на природі. Проте разом з цим збільшується навантаження на природні території, що може вплинути на їх можливості для рекреаційних цілей.

Природно-рекреаційний потенціал - це частина природних можливостей, які можна використовувати для відпочинку і розваг. Це властивість природних систем (наприклад, ландшафтів або екосистем) виробляти продукцію або послуги, які можуть бути використані людьми для своїх потреб. Географи і екологи досліджують, як природне середовище може сприяти відпочинку та відновленню сил людини [4].

Таким чином у рекреаційному туризмі, під природно-рекреаційним потенціалом Тищук І.В. розуміє об'єкти, які володіють комфортними умовами і можуть бути використані для туристичної діяльності, в свою чергу, під природними умовами у рекреаційному туризмі будемо розуміти явища, умови і чинники компонентів біосфери або їх сукупність, які володіють комфортними умовами і можуть бути використані для туристичної діяльності [5].

Природно-рекреаційний потенціал відображає важливість взаємозв'язку між природою, регіоном та господарською діяльністю. Цей потенціал є ключовим для розвитку туризму та відпочинку, впливає на економічний розвиток регіону. Стале використання природних ресурсів для цілей туризму і рекреації означає необхідність збереження їх екологічних властивостей та покращення споживчих якостей [5].

Під природно-рекреаційним потенціалом розуміється сукупність природних факторів та елементів середовища, які мають високу інформативність та естетичну цінність, і є сприятливими для проведення рекреаційної діяльності за

якісними та кількісними параметрами. Ці компоненти можуть бути використані для організації відпочинку та туризму, але лише за умови їх збереження та відтворення [6].

Природно-рекреаційний потенціал включає в себе природні ландшафти та їх складові, природно-антропогенні та природно-культурні ландшафти. Важливо, щоб властивості цих комплексів відповідали потребам відпочинку, лікування та оздоровлення людини, а також мали певний рівень природничо-краєзнавчої інформативності та доступності [6].

У залежності від характеристик та призначення, природно-рекреаційний потенціал можна поділити на такі категорії, як показано на рис 1.1.

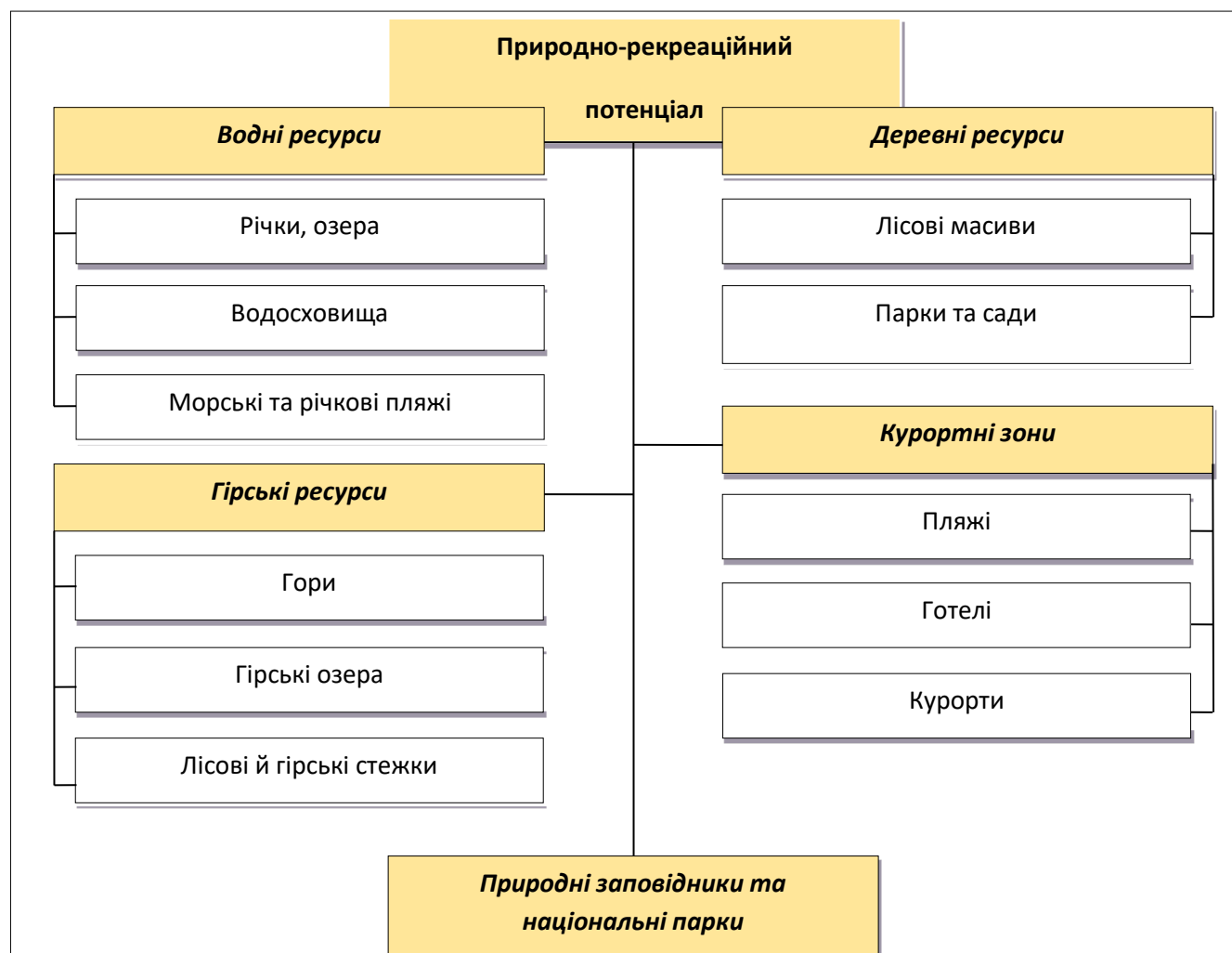


Рис. 1.1 - Класифікація природно-рекреаційного потенціалу [6].

Досить давно люди почали мандрувати з метою відпочинку. З того часу і з'явилась нова форма проведення вільного часу, відновлення фізичних та емоційних сил – туристично-рекреаційна. Люди все більше цінують можливість віддалення від міської суєти та поглиблення зв'язку з природою.

За визначенням О.І.Шаблія та З.О.Касьянчук, туристично-рекреаційний потенціал – це «система природних і громадських об'єктів, їх властивостей і взаємозв'язків, які можуть бути використані або використовуються з метою відновлення чи реставрації (рекреації), доповнення, розширення чи накопичення. (накопичення) психічних і фізичних сил людини у вільний від основного виду діяльності час» [7].

Туристично-рекреаційний потенціал означає наявність у тій чи іншій місцевості можливостей і засобів, які за певних умов можуть бути використані для досягнення поставленої мети – розвитку туризму[8]. Визначення потенціалу розвитку окремих видів туризму на певній території базується на комплексному вивченні та практичному використанні ряду елементів туристично-рекреаційного потенціалу.

Стафійчук В. І. визначає туристично-рекреаційний потенціал як складові географічного середовища та об'єкти людської діяльності, що завдяки своїм унікальним характеристикам, таким як історична або художня цінність, оригінальність, естетична привабливість та лікувально-оздоровча важливість, можуть бути використані для організації різноманітних видів рекреаційних занять[9].

Горин В. Г. розглядає рекреаційно-туристичний потенціал як сукупність різних ресурсів (природних, виробничих, трудових, фінансово-інвестиційних, технологічних, інформаційних та екологічних) і можливостей в певному регіоні, які можуть бути використані для задоволення фізіологічних потреб людини (відпочинок, оздоровлення та туризм), підтримки діяльності суб'єктів у сфері рекреації та туризму, а також для досягнення сталого розвитку регіону[9].

Важливою складовою туристично-рекреаційного потенціалу є туристична привабливість рекреаційних об'єктів і територій. Це пов'язано з характеристикою рекреаційної ємності територій, які визначають верхні межі потоків рекреантів і туристів, які не порушують природну, екологічну та соціально-економічну рівновагу в місцях відпочинку і туризму[10].

Туристично-рекреаційний потенціал – важливий чинник розвитку туризму та підвищення інтересу та конкурентних переваг територій – можна охарактеризувати наступним чином.

Рекреаційний туризм – це подорож у вільний час із метою відпочинку, необхідного для відновлення фізичних і духовних сил людини [11]. Для багатьох країн світу цей вид туризму є найпоширенішим і масовим. Розвиток цього виду туризму потребує певних туристично-рекреаційних ресурсів, які становлять найважливішу частину природного потенціалу регіону. Крім цього, їх роль у формуванні й розвитку сучасного туризму в регіоні постійно підвищується, особливо з еколого-географічної точки зору [11].

Деякі автори розглядають поняття туристично-рекреаційного потенціалу, розділяючи його на туристично-рекреаційні ресурси. Ця поділка допомагає краще розуміти складові цього потенціалу та виділити основні елементи, які впливають на привабливість та розвиток дестинацій для туристів і відпочиваючих [12].

Існує велика кількість категорій туристично-рекреаційних ресурсів. На основі суспільно-географічного підходу туристично-рекреаційні ресурси можна поділити на природні (природні та антропогенно-фізичні) та суспільно-географічні (історичні, культурні, біосоціальні, подієві та інфраструктурні) ресурси[13]. Поєднання різних видів туристично-рекреаційних ресурсів формує основу для розвитку туристично-рекреаційної діяльності. Зрозуміло, що природні ресурси є більш "усталеними", ніж суспільно-географічні.

Відповідно, туризм і рекреація розрізняються за обсягом понять: рекреація включає короткочасне дозвілля, тоді як туризм характеризується зміною звичного середовища, звичного способу життя[14].

О.О. Бейдик розподіляє рекреаційно-туристичні ресурси на кілька категорій: природно-географічні, природно-антропогенні, суспільно-історичні та окрему групу об'єктів суперточка-тур, як це показано на рис. 1.2.

Природно-географічні та природно-антропогенні ресурси є важливими для розвитку рекреації та туризму на певній території і включають ліси, кліматичні зони, водні ресурси, мінеральні води, грязі, гори та заповідні території.

Суспільно-історичні ресурси включають об'єкти культурної спадщини, такі як архітектурні споруди, археологічні пам'ятки, народна творчість та інші об'єкти, що мають велике значення для суспільства і привертають туристичний інтерес.

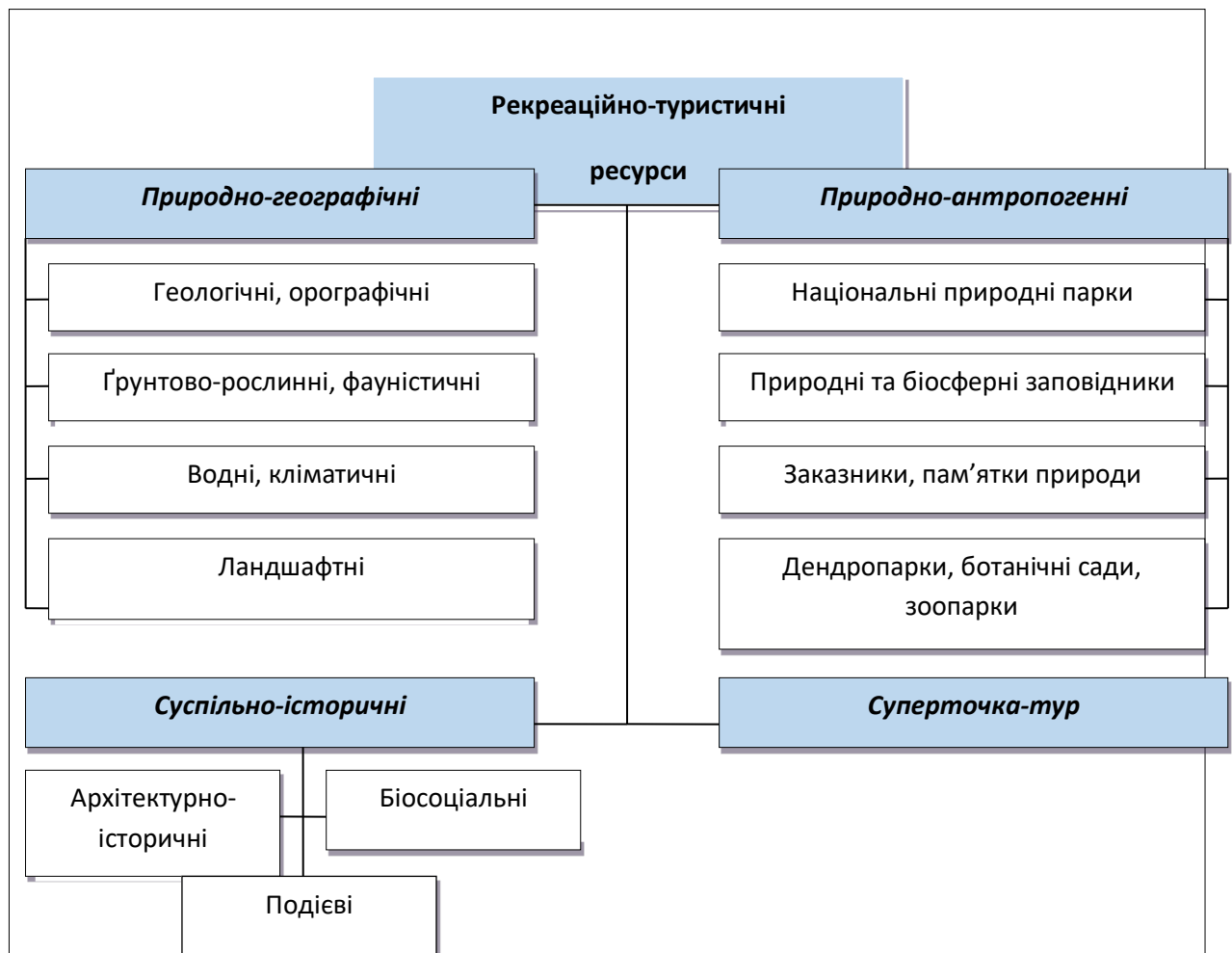


Рис. 1.2 - Класифікація рекреаційно-туристичних ресурсів за О. О. Бейдиком [15].

Природні туристично-рекреаційні ресурси - це частини природи та їх поєднання на певній території, які створюють сприятливі умови для відпочинку, лікування, оздоровлення та туризму. Вони можуть бути використані для організації різноманітних видів дозвілля. Природні туристично-рекреаційні умови, з свого боку, сприяють розвитку туризму, але не є його основою [16].

Потенціал цих ресурсів має свої особливості: він є нерухомим, не може бути перенесеним, і потребує витрат на створення відповідної інфраструктури для його використання. Використання природно-рекреаційного потенціалу може бути різноманітним з помітними сезонними коливаннями у споживанні. Також важливо зазначити, що збереження деяких природних туристично-рекреаційних ресурсів може бути складним або навіть неможливим [17, с.5].

Основними характеристиками природних туристично-рекреаційних ресурсів є їх багатофункціональне призначення, що означає, що вони можуть використовуватися для різних цілей. Вони існують у двох формах - речовій (фізичні об'єкти) та вартісній (економічна цінність) [17]. Ці ресурси мають територіальну визначеність та локалізацію, тобто вони знаходяться на певних територіях.

Природні туристично-рекреаційні ресурси зберігають свою натуральну форму та властивості, але можуть бути використані для задоволення різних потреб людини. Кожен такий ресурс та територія мають свою неповторність. Вони формують споживчу вартість під впливом природних факторів та праці людини. Ці ресурси мають інвестиційну вартість і можуть забезпечувати різноманітні потреби людини, включаючи фізіологічні, соціальні, інтелектуальні, пізнавальні та культурно-естетичні.

Природно-рекреаційний потенціал є низько ціново еластичним, його можна використовувати тривалий час без значних змін у ціні. Він може слугувати основою для створення різноманітних туристично-рекреаційних послуг. Кожен ресурс має свої особливості в ефектах від їх споживання або використання [17, с. 6-7].

Отже, розвиток природно-рекреаційного потенціалу має велике значення для фізичного та психологічного благополуччя людей, розвитку туризму та збереження природної спадщини. Важливо забезпечити гармонію між рекреаційною діяльністю та охороною природних екосистем, щоб забезпечити сталий використання природних ресурсів та збереження біорізноманіття.

Для визначення природно-рекреаційного потенціалу проводяться дослідження та оцінки природних об'єктів, їх доступності для відвідувачів, екологічної цінності, унікальності та можливостей для розвитку туризму та рекреації. При цьому також враховуються соціокультурні аспекти, потреби місцевого населення та попит туристів.

## 1.2 Методичні підходи до аналізу та оцінки природно-рекреаційного потенціалу

Для аналізу природно-рекреаційного потенціалу дестинацій та їх елементів використовуються різні методичні підходи (див. табл. 1.1), які дозволяють провести комплексний аналіз туристичного потенціалу регіону та надати рекомендації щодо його подальшого розвитку.

Таблиця 1.1.

*Характеристика методичних підходів до використання природно-рекреаційного потенціалу [18].*

| Підхід                        | Сутність методу  |
|-------------------------------|--|
| Екологічний підхід            | Дозволяє дослідити взаємодію між природними елементами комплексу та людським фактором. Це допомагає оцінити різноманітність природи та стан довкілля в зоні туристичного об'єкта. Аналізуючи екологічний стан природи, можна приймати рішення щодо збереження природних ресурсів та розвитку туризму з мінімальним впливом на навколишнє середовище      |
| Соціально-географічний підхід | Фокусується на вивченні соціально-географічного середовища, де знаходиться туристичний об'єкт. Це допомагає з'ясувати потенційну кількість туристів, характер їхньої поведінки та вплив на місцеве населення. Аналізуючи соціально-географічне середовище, можна зрозуміти, як туризм впливає на місцеву економіку, культуру та соціальну інфраструктуру |

## Продовження таблиці 1.1

| 1                  | 2   |
|--------------------|---|
| Економічні підходи | Дозволяють оцінити ефективність туристичного об'єкту з економічної точки зору, визначити потенційну прибутковість та можливості розвитку туризму в регіоні. Аналізуючи економічний аспект туризму, можна визначити, які туристичні об'єкти мають найбільший потенціал для розвитку, як розвивати інфраструктуру та як збільшувати туристичний потік |

Усі ці підходи допомагають провести комплексний аналіз природних туристичних комплексів та їх елементів, визначити їх перспективність для туристичного розвитку регіону та розробити ефективні стратегії розвитку туризму. Аналізуючи всі аспекти туризму, можна визначити, які заходи потрібно прийняти, щоб збільшити туристичний потік, розвивати інфраструктуру та зберегти природні ресурси регіону на майбутнє.

Загалом, аналіз природно-рекреаційного потенціалу регіону та їх елементів є дуже важливим для розвитку туризму в регіоні. Він дозволяє з'ясувати особливості природного середовища, визначити туристичний потенціал та розробити ефективні стратегії розвитку туризму, що в свою чергу буде сприяти збільшенню економічного розвитку регіону та підвищенню якості життя місцевого населення [18].

Важливим аспектом при проектуванні об'єктів всіх природно-рекреаційних територій, зокрема і національних природних парків, є розрахунок їх ємності. Оскільки території національних природних парків мають дисонуючі функції, а саме: природоохоронну, екологічну, історичну – з однієї сторони, та рекреаційну, наукову, естетичну – з другої, врегулювання даних функцій неможливе без встановлення науково-обґрунтованих і виважених нормативів рекреаційного навантаження [19].

Рекреаційна ємність території – це максимально допустимий рівень курортно-рекреаційного використання території з урахуванням містобудівних і екологічних вимог; виражається показником щільності – відношення кількості населення (постійного і тимчасового) до площі території і визначається на основі нормативних показників навантаження на різні види територій [19].

Ємність рекреаційної території, до якої відносяться і окремі зони національних природних парків, визначається двома показниками: одномоментне навантаження, яке характеризується найбільшою загальною чисельністю відпочиваючих і туристів, які одночасно можуть бути присутні в межах парку без порушення установлених правил охорони природи та психологічного комфорту; сумарне навантаження – сумарною чисельністю відпочиваючих і туристів, які протягом певного відрізка часу (робочого дня, місяця, кварталу, року) можуть бути присутні в межах парку без порушення установлених правил охорони природи та психологічного комфорту [19].

Оцінка рекреаційної ємності може включати такі показники [19]:

1. Площа території: Розрахунок доступної площі для рекреаційних активностей, таких як прогулянки, пікніки, спорт тощо.
2. Інфраструктура: Оцінка наявності та якості рекреаційної інфраструктури, такої як паркові зони, стежки, майданчики для відпочинку, санітарні умови тощо.
3. Потенційний приріст населення: Прогнозування кількості людей, які можуть відвідувати територію, з урахуванням демографічних тенденцій та туристичного попиту.
4. Екологічні обмеження: Врахування можливих негативних впливів на довкілля та біорізноманіття при збільшенні кількості відвідувачів.
5. Соціальні фактори: Вивчення соціальних потреб та інтересів місцевого населення та туристів.

Сумарна рекреаційна ємкість туристських угідь визначається [див. формулу (1.1)] [19]:

$$E = S_1 N_1 + S_2 N_2 + \dots + S_n N_n , \quad (1.1)$$

де  $E$  - рекреаційна ємкість ландшафтів, виступаючих в ролі туристських угідь, чіл.;

$S_1, S_2, \dots, S_n$  - площі ландшафтів, для яких допустимі рівні показники рекреаційних навантажень, га;

$N_1, N_2, \dots, N_n$  - норми допустимих рекреаційних навантажень, чол./га.

У вітчизняній практиці рекреаційна оцінка природно-рекреаційного потенціалу регіону ґрунтується на методиках, пов'язаних із визначенням міри придатності природного середовища для рекреаційних потреб, його стійкості та оптимального навантаження на природу [20]. Головними чинниками, які визначають рекреаційну придатність території, є:

1. Естетичні якості: Оцінка включає в себе гармонію ландшафту, красу природних об'єктів, лісів, водойм та інші аспекти, які сприяють залученню туристів та рекреантів.

2. Доступність: Легкість доступу до території, наявність доріг, транспортних маршрутів, можливість зручного переміщення - усе це важливі фактори для розвитку туризму та рекреації.

3. Забезпеченість питною водою: Наявність джерел питної води або можливість її доступу на рекреаційних територіях є критичною для комфортного перебування відпочивальників.

4. Можливість задоволення різних потреб відпочивальників: Важливо враховувати різноманіття потреб відпочивальників, починаючи від можливості активних видів відпочинку до спокійного відпочинку у природі.

Натуральні показники оцінки природно-рекреаційного потенціалу, а також показники соціально-економічного ефекту, що отримуються унаслідок

рекреаційного освоєння природних ресурсів, служать основою вартісної оцінки ПРП [див. формулу (1.2)] [21]:

$$P_c = \sum P_i * \Delta_i \quad .i = 1, \quad (1.2)$$

*де  $P_c$  - величина ПРП у вартісному виразі;*

*$P_i$  - величина ПРП  $i$ -го виду рекреації в натуральному виразі;*

*$\Delta_i$  - соціально-економічний ефект  $i$ -го виду рекреації.*

В даний час існує кілька методів для оцінювання ресурсів та потенціалу рекреаційних територій. У цих методах об'єктом оцінювання виступає екосистема (природне середовище), територіальна рекреаційна система, окремі підсистеми та елементи цих підсистем. Зазвичай потенціали окремих рекреаційних ресурсів території оцінюються за натуральними показниками на основі розрахунку їхньої рекреаційної місткості, площі, зайнятих рекреаційними зонами та вартості. Оцінка природного рекреаційного потенціалу, здійснена на основі натуральних показників, дозволяє вирішити завдання планування розвитку та розміщення рекреаційних закладів, субгалузей територіального рекреаційного комплексу, а також аналізувати рівень і пропозиції їхнього розвитку, маючи чітко виражену практичну спрямованість [22].

У географії рекреації і туризму існують декілька підходів до оцінки туристично-рекреаційних ресурсів території [23]:

- психолого-естетична оцінка – аналізується характер емоційної дії природного чи культурного середовища на туристів, оцінюється атрактивність (привабливість) природних і культурно-історичних об'єктів;

- технологічна оцінка – дозволяє визначати придатність ресурсів для організації певних видів туризму, оцінити можливість формування туристичних комплексів і визначити обсяг потенційних затрат;

- рентна або грошова оцінка – дозволяє визначати економічну ефективність використання природних ресурсів у туризмі у межах певних територій, регіонів, країн і порівнювати її з іншими формами господарського використання;

- медико-біологічна або фізіологічна оцінка – застосовується для визначення ступеню комфортності природного середовища для організації певних видів рекреаційно-туристичної діяльності;

- кадастрова оцінка – проводиться офіційними установами і містить систематизовані зведені відомості про території, призначені для організації туристичної діяльності, відпочинку і відновлення здоров'я людини;

- бальна оцінка – застосовується у тих випадках, коли будь-яке явище чи ресурс не піддається точному виміру, але є потреба хоча б у приблизному його оцінюванні, а також тоді, коли немає потреби в точному вимірі явища.

I. Зелінський розробив методику оцінки природно-рекреаційного потенціалу, яка включає чотири основні етапи. Починаючи з першого етапу, проводиться оцінка природних об'єктів регіону для рекреаційних цілей. На другому етапі аналізується використання природного потенціалу для потреб рекреації. Третій етап охоплює оцінку стану та використання рекреаційних закладів та інфраструктури. Четвертий етап передбачає оцінку ефективності рекреаційних послуг у регіоні. Цей підхід акцентує увагу на різних ресурсах, включаючи історико-культурні, фінансові, трудові, матеріально-технічні та природні фактори, які впливають на рекреаційний потенціал регіону. Важливо наголосити на якості цих ресурсів, оскільки це визначатиме конкурентні переваги регіону у наданні рекреаційних послуг [24].

Олександр Бейдик пропонує використовувати бальну оцінку для визначення туристично-рекреаційного рейтингу території. За допомогою кількісних показників, експертного підходу та експедиційного досвіду він аналізує актуальні та потенційні рекреаційно-туристичні ресурси України, виділяючи семь основних ресурсних блоків. Кожен ресурс оцінюється за п'ятибальною шкалою, де 1 бал - мінімальний рівень, а 5 балів - максимальний. У деяких випадках ресурси

оцінюються за декількома складовими. Інтегральний бал визначається шляхом ранжування сум бальних оцінок за п'ятибальною системою [25].

У своєму дослідженні А. І. Літвак розробив методику оцінки природно-рекреаційного потенціалу, яка ґрунтується на кількісній оцінці всіх його складових на основі визначених ним показників, розділених на категорії туристично-рекреаційних ресурсів (культурно-історичні, природні, інфраструктурні, трудові). У якості методу кількісної оцінки був використаний метод факторно-кластерного аналізу з використанням спеціалізованого програмного забезпечення, що дозволило за допомогою часткових значень визначити загальний показник і провести ранжування районів залежно від отриманих результатів на райони з низьким, середнім та високим туристично-рекреаційним потенціалом [26].

Методологія оцінювання ресурсного потенціалу туризму, розроблена професором Київського національного університету ім. Тараса Шевченка, внесла значний внесок у сферу аналізу і планування туристичної діяльності в Україні [26]. Інтегральна оцінка природних і антропогенних ресурсів країни, яка була побудована з використанням розробок Бейдика, дозволила створити ресурсно-рекреаційний рейтинг регіонів України.

В подальшому ці розробки були використані в проєкті "Стратегії сталого розвитку туризму і курортів в Україні", який був підготовлений під керівництвом професора Я.О. Олійника, також з Київського національного університету ім. Тараса Шевченка. Узгоджений підхід до оцінювання туристичних ресурсів, який був пропонувався цими вченими, вважається найбільш прийнятним на сучасний час, оскільки його зрозумілість дає можливість практично застосувати його для цілей туристичного розвитку [27].

Використання методу бальної оцінки для загального оцінювання рекреаційно-туристичних ресурсів дозволяє науковцям України систематизувати та оцінити різні аспекти потенціалу туризму та рекреації, що допомагає у плануванні та удосконаленні сфери туризму в країні.

Виходячи із кількісних показників, експертний метод заснований на значному досвіді експедицій, проводиться оцінка природно-рекреаційних туристичних ресурсів території з використанням п'ятибальної шкали [28].

Отже, оцінка ресурсного потенціалу туризму в українських адміністративно-територіальних одиницях враховує різноманітні аспекти природних ресурсів, таких як орографічні, спелеологічні, гідрографічні, рослинні, тваринні і кліматичні ресурси. Оцінки цих ресурсів набираються в амплітуді від 1 до 5 балів з урахуванням їх специфічних характеристик. Наприклад, оцінка кліматичних ресурсів здійснюється з урахуванням якісних характеристик клімату території [28].

Аналіз ресурсів дозволяє встановити рівень їх забезпеченості і визначити ресурсні туристичні домінанти окремих районів. За комплексною оцінкою виділяють три рівні ресурсної потужності: надлишковий, збалансований і дефіцитний. Також окремо виділяють регіони з природно-ресурсним надлишком, збалансованим і дефіцитом.

Оцінка потенціалу туризму та рекреації важлива для планування та розвитку сфери. Вона дозволяє аналізувати можливості та передумови для розвитку туристичної галузі в різних регіонах. Оцінка наявного потенціалу також допомагає оцінити соціальний вимір та економічний вплив рекреації і туризму на суспільство.

Природно-рекреаційний потенціал вважається важливим ресурсом управління регіональним розвитком туризму і функціонуванням його організаційних форм у невиробничій сфері. Існують різні підходи до класифікації і економічної оцінки природних рекреаційних ресурсів, але найбільш прийнятний серед них — природно-функціональний підхід. За допомогою цього підходу можна виділити дві основні групи природних рекреаційних ресурсів: природні ресурси санаторно-курортного лікування та природні ресурси туризму і відпочинку [29].

Для оцінки природно-рекреаційного потенціалу проводиться аналіз якісних і кількісних характеристик природних ресурсів, їх доступності та можливостей

використання у рекреаційних цілях. Для цього використовуються різноманітні методи та інструменти, такі як карти природних ресурсів, аналіз статистичних даних, опитування населення, екологічні аудити та інше [29].

Оцінка природно-рекреаційного потенціалу має значний вплив на розвиток туристичної галузі регіону, а також може сприяти збереженню природних ресурсів та розвитку місцевої економіки. Фактично, залучення туристів та покращення інфраструктури для рекреаційної діяльності допомагають контролювати стан природних ресурсів, зменшують негативний вплив антропогенного тиску та сприяють їх збереженню.

Для вивчення та оцінки природно-рекреаційного потенціалу використовуються різні методи, один з яких — індекс оцінки природно-рекреаційного потенціалу (ІОПРП), що базується на комплексному аналізі факторів, впливаючих на можливості використання природних ресурсів у рекреаційних цілях.

Індекс оцінки природно-рекреаційного потенціалу - це показник, який використовується для визначення рівня можливостей для відпочинку та рекреації на певній території. Цей індекс зазвичай враховує різноманітні аспекти природних ресурсів, інфраструктури, доступності та інших факторів, що впливають на туристичний потенціал даної області або країни. Оцінка проводиться за певною методологією, яка може включати в себе різні критерії та складові, де кожен з них отримує бал відповідно до його вагомості. Інтегрований індекс відображає загальний ступінь розвиненості туристичного потенціалу даної території [30].

Індекс оцінки природно-рекреаційного потенціалу (ІОПРП) є інструментом, який дозволяє оцінити рівень можливостей для відпочинку та рекреаційної діяльності у певному регіоні. Цей індекс зазвичай вимірюється на шкалі від 0 до 1, де 0 відповідає найнижчому рівню природно-рекреаційного потенціалу, а 1 – найвищому [30].

Оцінка природно-рекреаційного потенціалу регіону за допомогою ІОПРП дозволяє визначити наявні можливості для рекреаційних видів діяльності, таких як туризм, відпочинок у природі та спортивні заходи. Чим ближче значення індексу до 1, тим вищий потенціал у цьому регіоні для розвитку рекреаційного сектору.

Індекс оцінки природно-рекреаційного потенціалу може базуватися на різноманітних критеріях та складових, які відображають різні аспекти природних ресурсів та можливостей для відпочинку. Ось декілька можливих прикладів складових, які можуть бути використані для оцінки індексу природно-рекреаційного потенціалу [30]:

1. Природна різноманітність та краса ландшафтів
2. Наявність водойм (озера, річки, водоспади)
3. Доступність та розвиненість туристичної інфраструктури
4. Екологічна чистота та стан природних об'єктів
5. Кількість та різноманітність природних заповідників та парків
6. Можливості для активного відпочинку та екстремальних видів спорту
7. Туристичний попит та популярність серед відвідувачів
8. Аналіз інших туристичних атракцій та місць культурної спадщини

Для визначення ІОПРП можна використовувати різні методики та підходи. Один з прикладів це методика оцінки природно-рекреаційного потенціалу за Г.В.Демченком. Цей підхід базується на комплексному аналізі різних факторів, що впливають на потенціал території для рекреаційної діяльності [30].

У рамках методики за Демченком, можуть бути враховані такі показники, як природні умови, рельєф території, кліматичні умови, наявність водойм, флора та фауна, а також інші фактори, що визначають привабливість даної території для

відпочинку та туризму. Цей підхід дозволяє здійснити об'єктивну оцінку природно-рекреаційного потенціалу території на основі конкретних критеріїв та параметрів.

До сих пір не розроблені загальноприйняті методики комплексної оцінки природно-рекреаційного потенціалу. Більшість з існуючих робіт присвячені оцінці окремих компонентів туристично-рекреаційного потенціалу-природні або культурно-історичних ресурсів. Практично відсутні роботи з оцінки інфраструктурних ресурсів, які є невід'ємною частиною туристично-рекреаційного потенціалу. Недостатньо вивчені питання використання результатів оцінки при обґрунтуванні вибору стратегії розвитку туристично-рекреаційного економічного кластера [31].

Під час оцінки природно-рекреаційного потенціалу на території важливо враховувати не лише наявні ресурси, а й умови, які впливають на розвиток туризму та рекреації. Більшість методик оцінки наразі розглядають ці аспекти окремо, а не у комплексі, що ускладнює повну та об'єктивну оцінку та порівняння різних територі

В останні роки методики оцінки природно-рекреаційного потенціалу стають все більше комплексними і враховують різноманітні фактори, такі як ландшафти, їх пейзажна привабливість, інфраструктура туризму та рекреації, культурні та історичні пам'ятки, спортивні об'єкти та інше. У порівнянні з традиційними підходами, нові методики дозволяють більш точно визначити потенціал території для туризму та відпочинку, а також забезпечують більш об'єктивну оцінку наявних ресурсів.

Географічні інформаційні системи (GIS) стають дедалі популярнішим інструментом для аналізу туристичних ресурсів. Вони не лише дозволяють візуалізувати зібрані дані на карті, а й автоматизувати процеси оцінки, обробки та аналізу інформації. GIS дозволяють інтегрувати різноманітні дані з різних джерел, створюючи комплексний підхід до оцінки природно-рекреаційного потенціалу [32].

Застосування новітніх технологій, таких як GIS, у процесі оцінки природно-рекреаційного потенціалу допомагає ефективніше використовувати наявну інформацію, покращує точність та об'єктивність результатів оцінки, а також сприяє оптимізації процесів прийняття рішень в галузі регіонального розвитку туризму та рекреації [32].

Отже аналіз та оцінка природно-рекреаційного потенціалу є складним процесом, який вимагає інтегрованого підходу та врахування різноманітних аспектів. Використання методичних підходів дозволяє забезпечити ефективне управління природними ресурсами для рекреаційних цілей, збереження біорізноманіття та підтримки сталого розвитку.

## РОЗДІЛ 2

### АНАЛІЗ РОЗВИТКУ ВІТЧИЗНЯНОГО І ЗАРУБІЖНОГО РЕКРЕАЦІЙНОГО ТУРИЗМУ

#### 2.1 Природно-рекреаційний потенціал Київщини та його вплив на розвиток рекреаційного туризму

Київська область є адміністративно-територіальним утворенням в центральній частині України, розташованою у межах басейну річки Дніпро. Географічно область межує з Житомирською, Чернігівською, Полтавською, Вінницькою та Черкаською областями. Київщина відома своєю багатою історією та культурним надбанням, що охоплює періоди від давньоруських часів до сучасності. Цей регіон належить до ключових туристичних напрямків в Україні, де можна знайти унікальні природні та історичні пам'ятки, сповнені духом минулих епох.

Київська область приваблює подорожніх як збереженими старовинними містами та пам'ятками архітектури, так і живописними ландшафтами, що створюють неповторний колорит для подорожей та досліджень [34].

Показники природно-рекреаційного комплексу Київської області в контексті природно-ресурсного потенціалу України характеризуються в діапазоні від 6 до 8 відсотків. Це свідчить про те, що Київщина має значний потенціал для розвитку туризму та рекреації на основі природних ресурсів. Зазначені показники вказують на можливості для оптимізації та раціонального використання природних туристичних ресурсів області в рамках загальнонаціональної стратегії розвитку.

За даними на 2022 рік, в області зареєстровано 732 об'єкти ПЗФ, які охоплюють площу понад 312 тис. гектарів. Ці території відзначаються високим ступенем біорізноманіття та унікальними екосистемами, що потребують особливої уваги з точки зору збереження та дослідження. Окрім того, велика частина цих земель відведена під рекреаційні цілі, що сприяє розвитку екотуризму та популяризації природних цінностей регіону. Загальна кількість об'єктів ПЗФ в Київській області свідчить про важливість збереження та належного використання цих унікальних природних ресурсів [35].

За даними наукового дослідження, проведеного вченим В.Ф. Кифяком та представленими в таблиці 2.1, Київська область відзначається високим рівнем природоохоронних ландшафтів. Згідно з отриманими даними, об'єкти природно-заповідного фонду (ПЗФ) у цій області займають площу, що перебуває у діапазоні від 5% до 7%. Дослідження показує важливість збереження цих унікальних екосистем та їх ефективне використання для розвитку туристичної галузі в регіоні [36].

Таблиця 2.1

*Частка заповідного фонду областей України [36]*

| Частка заповідного фонду (%) | Регіони   |
|------------------------------|---|
| Від 8 до 13                  | Івано-Франківська, Тернопільська, Закарпатська, Хмельницька, Херсонська області |
| 5-7                          | Київська, Чернівецька, Сумська, Рівненська області                              |
| 3-5                          | Львівська, Чернігівська, Крим   |
| До 3                         | Полтавська, Донецька, Миколаївська області                                      |
| До 2                         | Одеська, Волинська, Черкаська, Житомирська, Запорізька області                  |
| До 1                         | Харківська, Вінницька, Луганська, Дніпропетровська, Кіровоградська області      |

За кількістю створених заповідних територій в 2022 році, лідером є Київська область – 33 об'єкти природно-заповідного фонду (див Рис 2.1.) [37].

| Назва регіону  | Кількість нових ПЗФ, одиниць | Кількість розширених ПЗФ, змінено межі (без зміни площі*) | Кількість скасованих ПЗФ | Частка ПЗФ, створена у 2022 році, % (від площі області) | Частка ПЗФ, створена у 2022 році, га |
|----------------|------------------------------|---|--------------------------|---|--------------------------------------|
| Україна        | 98                           | 9   | 1                        | 0,085 %   | 51332,0614 га                        |
| Одеська        | 1                            | 2   | –                        | 0.35 %  | 11622,8867 га                        |
| Чернівецька    |                              | 1   | –                        | 0,016 %   | 131,0 га                             |
| Чернігівська   | 2                            | –   | –                        | 0,01 %  | 363,1 га                             |
| Київська       | 33                           | 2   | 1                        | 0,025 %   | 767,026                              |
| Полтавська     | 3                            | –   | –                        | 0,12 %  | 366, 7644 га                         |
| Львівська      | 6                            | 1   | –                        | 0,004 %   | 0.345 га                             |
| Донецька       | 1                            | 1   | –                        | 0,027 %   | 720,2616                             |
| Тернопільська  | 11                           | –   | –                        | 0,019 %   | 277,76 га                            |
| Черкаська      | 10                           | 1*  | –                        | 0.32 %  | 6867,307 га                          |
| Рівненська     | 12                           | –   | –                        | 1.25 %  | 25147,007 га                         |
| Закарпатська   | 1                            | 1   | –                        | 1.44%   | 18004,2662 га                        |
| Житомирська    | 5                            | –   | –                        | 0,021 %   | 548,3575 га                          |
| Волинська      | 2                            | 1*  | –                        | 0,03%   | 62,71 га                             |
| Кіровоградська | 3                            | –   | –                        | 0,004%  | 112,21 га                            |
| м. Київ        | 8                            | –   |                          | 0.34 %  | 289,09 га                            |

Рис. 2.1 – Кількість створених Природно-заповідних територій в Україні за 2022 рік [37].

Клімат Київської області помірно континентальний, м'який, з достатньою кількістю вологи. Зима на цій території тривала і порівняно тепла, а літо - досить тепле і вологе. Середня температура, як показано на рисунку 2.2. у січні в північних районах становить - 6,5°C, в центральній частині – 6°C, а на півдні області – 6°C. Середні липневі температури збільшуються в напрямку з півночі на південь, відповідно + 19°C, + 20°C [38].



Рис. 2.2 – Карта «Середня місячна температура повітря на Київщині» [38].

Київська область має багатий природно-рекреаційний потенціал, який створює сприятливі умови для рекреаційного туризму та відпочинку в природі. Основні природні ресурси, що привертають увагу туристів, включають ліси, річки, озера, заповідники та природні парки.

Ліси Київської області відіграють важливу роль як складова екосистеми та місце для відпочинку. Широкі лісові масиви, такі як Бориспільський, Гостомельський, Деснянсько-Старогутський та інші, пропонують можливості для прогулянок пішки чи на велосипеді, збору грибів та спостережень за дикими тваринами. Крім того, ці ліси створюють прекрасні ландшафти для фотографії та відпочинку на природі [39].

Річки та озера є важливими компонентами природного ландшафту Київської області, які відіграють значущу роль у формуванні туристичного потенціалу регіону. Основними напрямками рекреаційного використання річок та озер Київщини є рафтинг, сплави, лікувальну та оздоровчо-спортивну рекреації, екологічний, сільський, зелений, купально-пляжний туризм.

Основними річками Київської області є: Дніпро, Десна, Тетерів, Уж, Стир, Ірпінь та інші. Вони створюють умови для розвитку різноманітних водних видів дозвілля, включаючи каякінг, каное, рафтинг та риболовлю. Берегові території річок надають можливості для організації пікніків, занять плаванням та відпочинку біля водоймищ [40].

Найбільш відомі озера включають Київське, Чорне, Червоне, Демидівське та інші. Саме вони створюють умови для водних видів спорту, таких як водний лижний спорт, вейкбординг, веслування на каное та риболовля [40].

Крім того, у Київській області є природно-заповідний потенціал, до якого входять: 1 біосферний заповідник («Чорнобильський радіоційно-екологічний»), 2 національних природних парку («Залісся» та «Білоозерський»), 4 регіональних ландшафтних парки («Трахтемирів», «Богуславль», «Пташиний рай», «Яготинський ім. Гетьмана К.Р.»), 105 заказників, 82 пам'ятки природи, 17 заповідних урочищ, 1 дендрологічний парк, 14 парків-пам'яток садово-паркового мистецтва [41].

Важливою складовою частиною рекреаційних ресурсів тут являються чисті поверхневі та підземні мінеральні води, так і лікувальні води. Наявні джерела мінеральних радонових вод (Миронівка, Біла Церква), що складають інтерес для розвитку рекреаційного туризму [42]. Проаналізувавши районування рекреаційного землекористування Київської області за її інтенсивністю, виділяють три види територій (див Рис. 2.3) [42]:

- Території, які мають високу інтенсивність рекреації;
- Території, які характеризуються середньою інтенсивністю рекреації;
- Території, які мають низьку інтенсивність рекреації.

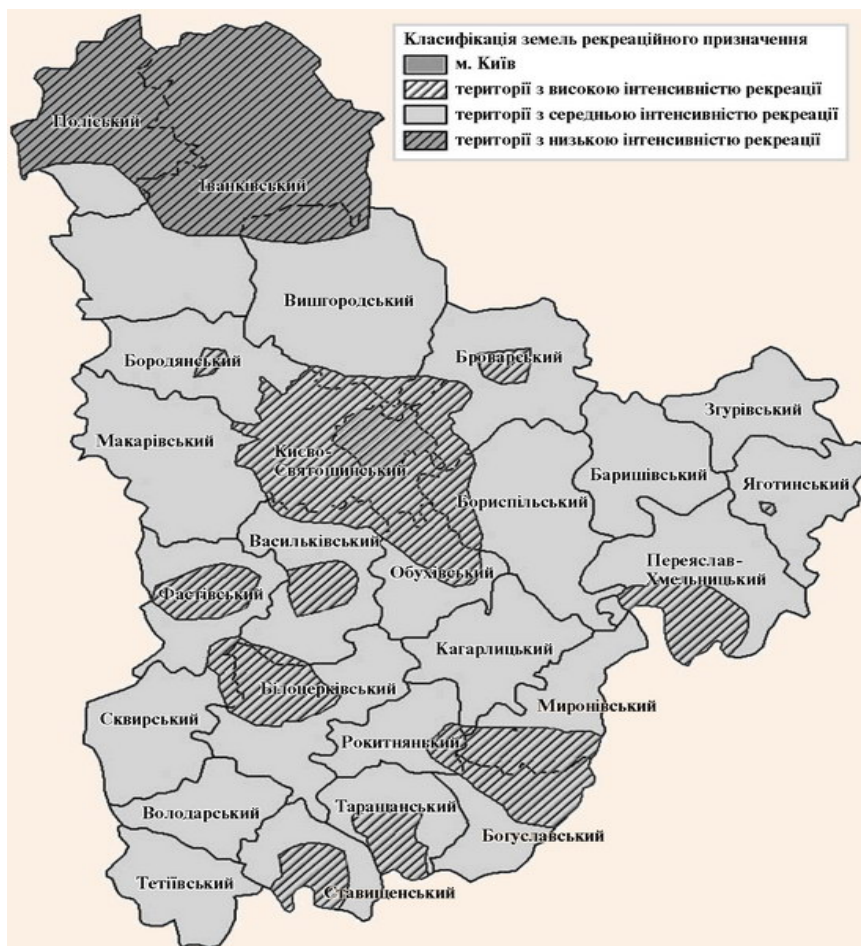


Рис. 2.3 - Районування рекреаційного землекористування Київської обл. за інтенсивністю рекреації [42].

Можна зазначити, що потенційним рекреаційним потенціалом Київської області відомі землі практично всіх категорій основного цільового призначення, але найсприятливіші умови для рекреації розташовані на територіях, що є рекреаційним, оздоровчим, історико-культурним, природно-заповідним фондом. Сприятливість кліматичних умов, наявність численних водних об'єктів характеризують роль Київської області як важливого рекреаційного регіону. Для задоволення потреб туристів працюють санаторії, готелі, будинки і бази відпочинку, ресторани, кемпінги, зелений туризм та дитячі табори [43].

Характер використання природних ресурсів для рекреаційних цілей розподіляє землекористування на чотири підтипи використання для [43]:

- рекреаційно-лікувального користування (земельні ділянки для територій будинків відпочинку, пансіонатів з лікування мінеральними водами тощо) [43].

- рекреаційно-оздоровчого використання (зони зелених насаджень міст та сіл, стаціонарні і наметові туристично-оздоровчі табори, купально-пляжні території, земельні ділянки для будівництва дач тощо) [43].

- рекреаційно-спортивного виду (гірськолижні та інші туристичні бази, кемпінги, об'єкти фізичної культури і спорту, яхт-клуби, будинки рибалок і мисливців, дитячі туристичні станції, дитячі та спортивні табори, та інші аналогічні об'єкти) [43].

- рекреаційно-пізнавального характеру (ділянки для навчально-туристських та екологічних стежок, марковані траси тощо) [43].

Для рекреаційного використання Київська область виділила 1,3 тис. га земель, разом із об'єктами рекреаційного призначення площею 0,8 тис. га. Для використання організаціями, підприємствами і установами рекреаційного (936 га) та оздоровчого (56 га) призначення, та закладами фізичної культури і спорту (47 га) і закладами комунального обслуговування (17 га). Велику частину земель передано для ділянок колективного садівництва (146 га) [43].

Найбільшу зосередженість земель рекреаційного використання мають Вишгородський (610 га, або 23%), Обухівський (510 га, або 19%), Бориспільський (242 га або 9%) райони та м. Ірпінь (417 га, 15%). Яготинський, Миронівський, Володарський райони та міста Васильків, Біла Церква, Бориспіль, Славутич таких земель взагалі не мають (Див Рис. 2.4.) [43].

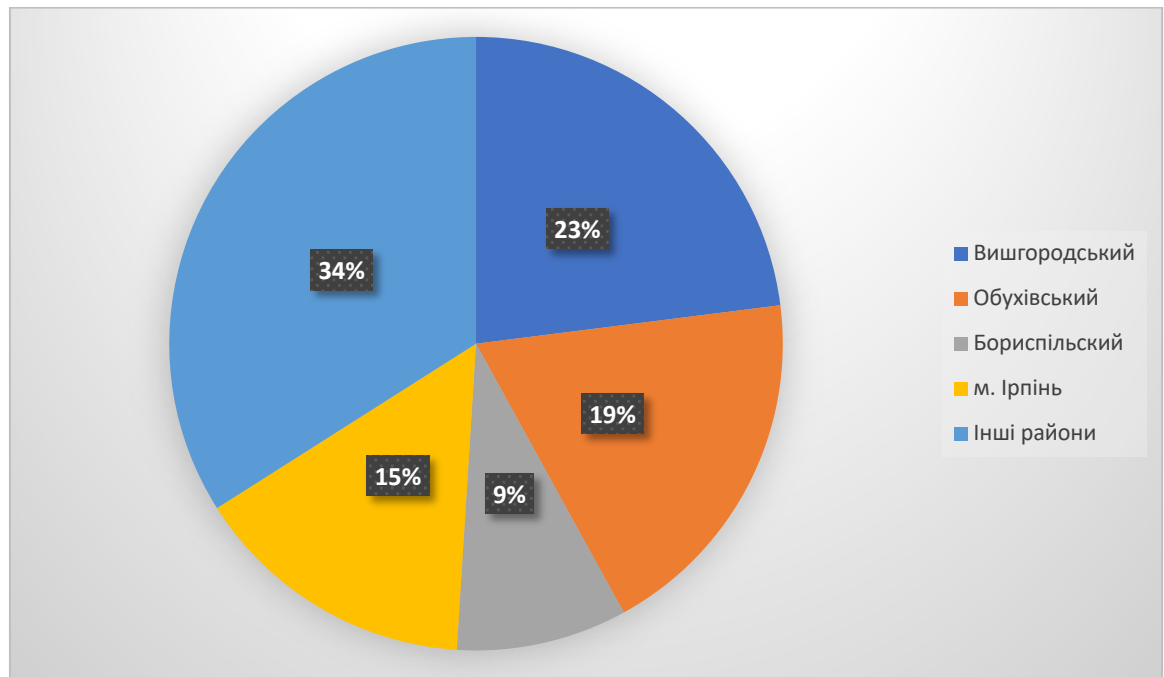


Рис. 2.4 – Землі рекреаційного використання Київської обл., %

Джерело: побудовано автором за даними [43].

Для курортного відпочинку важливими об'єктами є [44]:

- Місто Біла Церква. Саме тут знаходиться видатна пам'ятка садово-паркового мистецтва – Дендропарк «Олександрія». На території парку поєднуються природні пейзажі з численними архітектурними спорудами.
- Селище Ворзель. Нині у селищі працюють 12 оздоровчих закладів, які продовжують курортні традиції, закладені в селищі з початку його існування. Також на території Ворзеля розташовані два природно-заповідні об'єкти: пам'ятка природи «Тюльпанове дерево» та лісовий заказник місцевого значення «Ворзельський» загальною площею 85,0 гектарів.
- Місто Ірпінь. За чотири роки тут з'явилося вже шість упорядкованих, доглянутих парків, де створено гарні умови для комфортного відпочинку дітей і дорослих – парк ім. Володимира Правика, «Дубки», «Покровський», парк «Центральний», парк Письменників та парк Перемоги
- Територія Конча-Заспи. Територія заказника «Конча-Заспа» має великі лісові площі. Багато об'єктів розташовано біля водойм.

- Місто Миронівка. Меморіальний музей-заповідник "Братська могила": Цей музей присвячений подвигу радянських воїнів під час Другої світової війни. Тут можна побачити пам'ятник загиблим та відвідати меморіальний комплекс. Парк "Дубровиця": Цей парк є популярним місцем для відпочинку та прогулянок серед мешканців та гостей міста Миронівка. Він має велику площу з ландшафтним дизайном, але збереглося також багато дикої природи.

Рекреаційно-оздоровче значення демонструють курортні території, такі як села Пірнове та Лютіж, смт Клавдієво-Тарасове, місто Буча та місто Ірпінь, що знаходиться на відстані 27 км від столиці. Місто Ірпінь є оздоровчим курортом державного значення з двадцятьма санаторіями та профілакторіями, будинками відпочинку, десятьма таборами для відпочинку та розваг. Проте на сьогоднішній день всі санаторії та профілакторії в Київській області тимчасово не працюють через воєнні дії та необхідність проведення реставраційних робіт.

Рівень концентрації природно-рекреаційного потенціалу в Київській обл. є доволі низьким в Україні - 6,2 на 1000 км<sup>2</sup>, або 0,1 на 1 тис. жителів[45].

Для порівняння з іншими областями України, проаналізуємо середні показники концентрації природно-рекреаційного потенціалу (див. Табл 2.2.) [45]:

Таблиця 2.2

*Показники концентрації природно-рекреаційного потенціалу в Україні*

| Показники   | На 1000 км <sup>2</sup> | На 1 тис. жителів |
|-------------|-------------------------|-------------------|
| Середні     | 12                      | 0,14              |
| Максимальні | 36                      | 0,6               |
| Мінімальні  | 0,16                    | 0,002             |

Отже, можна побачити, що рівень концентрації природно-рекреаційного потенціалу в Київській області є нижчим за середні показники в Україні як на 1000 км<sup>2</sup>, так і на 1 тис. жителів. Також цей показник нижчий за максимальні показники, але вищий за мінімальні в країні.

Це є свідченням нерозкритих можливостей потенціалу області щодо рекреаційних земель. Тому, можна сказати, що використання природно-

рекреаційного потенціалу області в 4 рази перевищує площі земель рекреаційного призначення та вказує на необхідність подальшого розвитку природно-рекреаційного потенціалу області [45].

Крім розмаїття природних ресурсів, у Київській області також є численні парки та рекреаційні зони, які спеціально облаштовані для задоволення потреб туристів у відпочинку та розвагах.

Одним цікавим місцем для відпочинку є Межигір'я, що розташоване на березі Дніпра. Це прекрасна паркова зона з великою кількістю зелених насаджень, квітниками та алеями. Нажаль у перші місяці повномасштабного вторгнення Межигір'я обстрілювали ракетами, однак територію ще навесні 2022 року оглянули піротехніки й підтвердили, що парк безпечний для відвідування туристами [46].

Крім природних ресурсів і місць для відпочинку, Київська область славиться своїми туристичними маршрутами та об'єктами, які привертають увагу відвідувачів. Особливо варто відзначити національний парк "Чорнобильська зона відчуження" [47]. Це унікальне місце, де можна побачити наслідки найбільшої катастрофи в історії атомної енергетики. Туристи можуть відвідати місто Прип'ять, де колись проживали люди, а також екскурсійну зону навколо Чорнобильської АЕС. Цей туристичний об'єкт привертав до війни велику увагу людей, які цікавляться історією та екологією. З початком повномасштабного вторгнення Росії в Україну у лютому 2022 року, Чорнобильська зона відчуження була закрита для туристів з міркувань безпеки [47].

Загалом, Київська область має багатий туристичний потенціал, який включає природні красоти, культурні пам'ятки, рекреаційні зони та цікаві туристичні маршрути. Вона пропонує різноманітні варіанти для відпочинку, розваг та дослідження, що робить її привабливим місцем для туристів будь-якого смаку та інтересів. Завдяки цьому розмаїттю природно-рекреаційному потенціалу Київщина здатна привертати туристів різного віку та інтересів, сприяючи розвитку рекреаційного туризму в регіоні.

## 2.2 Закордонний досвід використання природно-рекреаційного потенціалу

Сучасний етап розвитку світових процесів і їх трансформацій зумовлює зростання ролі рекреаційно-туристичної індустрії в системі міжнародних економічних відносин. Ця галузь активізує соціально-економічні відносини і розвиток країн світу та Європи та зумовлює зростання їх конкурентоспроможності. Розвиток рекреаційно-туристичного господарства та використання природно-ресурсного потенціалу є складною і динамічною економічною системою, що дає високі прибутки країнам Європи та Європейського Союзу, світу, та регулюється державою [48]. Це характеризується системою методів, форм, нормативно-правових актів, державних інституцій, що забезпечують ефективне функціонування та розвиток цього виду діяльності.

Використання цього досвіду є актуальним і для розвитку використання природно-рекреаційного потенціалу в Україні. Ефективність розвитку рекреаційно-туристичного господарства можна вдосконалювати використовуючи новий механізм активної взаємодії економічного, державно-інституційного та природно-ресурсного потенціалу, які нині демонструють країни світу [49]:

- Ісландія. Використовує свої природні ресурси, такі як гарячі джерела, вулкани, гейзери та унікальний ландшафт, для розвитку туризму. Країна активно просуває себе як екологічно чистий туристичний напрямок.
- Нова Зеландія. Успішно поєднує природні краси з екстремальними видами спорту, такими як бунгі-джампінг, сплав по річці та інші види активного відпочинку.

- Коста-Рика. Ця країна визначена однією з найекологічно чистих країн світу. Пропонує туристам можливості для спостереження за дикою природою, екотуризм та пригодницький відпочинок.
- Швейцарія. Використовує свої Альпи для розвитку гірського туризму, зокрема лижного спорту, альпінізму та піших прогулянок.

Інвестиції в туризм — це процес капітальних вкладень матеріальних і людських ресурсів у туристичний сектор з метою збільшення прибутку або надходжень країни шляхом збільшення туристичної активності в ній шляхом будівництва готелів, курортів і туристичних міст, підтримки малих туристичних проектів і розвитку інфраструктурних проектів, такі як транспорт, електроенергія, охорона здоров'я, санітарні послуги та інші проекти, які обслуговують місцеве населення та туристів [50].

Світова спільнота зацікавлена в інвестиціях у рекреаційний туризм для ефективного використання природно-ресурсного потенціалу, оскільки вона вкладає мільярди доларів у величезні туристичні проекти по всьому світу в багатьох сферах, таких як створення природних об'єктів та інфраструктури для їх обслуговування - курортів і готелів, будівництво та розвиток аеропортів тощо[50].

Економічна ефективність інвестицій в рекреаційний туризм зумовлює створення нових робочих місць, підвищення конкурентоспроможності в туристичному секторі та збільшенню доходів країни та загальних державних доходів для досягнення економічного зростання в країні.

Інвестиції в рекреаційний туризм та вигідне використання природного потенціалу позитивно впливають на мешканців територій, в які вони інвестуються. Це те, що допомагає їм отримати вигоду від природного ресурсного потенціалу, що підвищує їхній добробут, про що піклується і Саудівська Аравія [50].

Розумні інвестиції в рекреаційний туризм і використання природно-рекреаційного потенціалу галузі підтримують сільськогосподарський та

промисловий сектори у регіонах шляхом збільшення попиту на їх продукцію, ремесла та традиційні галузі промисловості.

Ефективні сучасні інвестиції країн Західної Європи в гірських районах Швейцарії, Австрії, Німеччини забезпечують менш забруднене навколишнє середовище та покращують естетичний образ території, підвищують рівень культури шляхом культурного обміну з різними культурами туристів. Це сприяє відродженню їхньої місцевої культури, такої як народне мистецтво, промисловість, мистецтво, ремесла та ін [51].

Інвестиції в рекреаційний туризм сприяють розподілу фінансових ресурсів для збереження природних і культурних спадщин в країні, захист і відновлення археологічних зон і стародавніх міст, або навіть національних парків і багато іншого.

Франція активно інвестує в природно-рекреаційний потенціал тематичних парків подібних Дісней Ленду, які задовольняють потреби ентузіастів і відвідувачів тематичних парків з усього світу [51]. Завдяки новій платформі з повним висвітленням, інформативним статтям і практичним довідникам ця інвестиція зарекомендувала себе як основний ресурс для людей, які хочуть покращити свої враження від тематичного парку, де ти потрапляєш у світ магії з захоплюючими атракціонами, у царство хвилювання та подиву. Інвестори тематичних парків розуміють величезну привабливість і радість, яку приносять ці парки, і прагнуть надати велику кількість знань і ідей, щоб допомогти відвідувачам максимально використати свої пригоди [51].

Інвестиції в природно ресурсний потенціал рекреаційного туризму не обмежуються лише однією сферою, а поширюються на багато сфер. Важливо піклуватися про природно-археологічні території як частину туристичних інвестицій, залучати більше туристів, зацікавлених археологією, і розвивати природну і культурну спадщину, розширювати списки в ЮНЕСКО та інших структурах, що використовують природно- рекреаційний потенціал для розвитку

рекреаційного туризму. Ось кілька конкретних прикладів країн, які успішно використовують цей підхід [52]:

- Перу (Мачу-Пікчу). Перу вдало просуває Мачу-Пікчу як світовий туристичний символ. Ця археологічна пам'ятка включена до списку Світової спадщини ЮНЕСКО і привертає мільйони туристів щороку.
- Єгипет (Луксор, Піраміди). Єгипет активно інвестує в реставрацію та збереження своїх археологічних скарбів, таких як храми у Луксорі та піраміди. Це допомагає зберегти культурну спадщину країни та привертає туристів.
- Італія (Помпеї). Помпеї, археологічний комплекс у Італії, також є популярним напрямком для туристів. Італія вкладає кошти у збереження цього унікального об'єкту та розвиток туристичної інфраструктури.

У рамках підтримки природно-культурного туризму можна заохочувати та підтримувати інвестиції в туризм для створення та розвитку природно-культурних центрів, а також для покращення знань туристів про самобутність та природно-культуру спадщину в країнах Східної Європи [53].

Сучасне суспільство усвідомлює переплетення екологічної та економічної систем і передбачає економічні моделі розвитку природного потенціалу на основі принципів екологічної рівноваги та стабільності. Такі економічні моделі також формуються особливостями природи при освоєнні рекреаційних територій в кожному регіону чи країні [53].

Рекреаційні зони переобладнуються і використовуються для масового відпочинку та розробляються туристичні сайти. До них можуть входити земельні ділянки з санаторіями, будинками відпочинку, кемпінгами, спортивні споруди, туристичні об'єкти, постійні або тимчасові туристичні табори, рибалки та мисливські будинки, ліси, парки, туристичні стежки, дитячі траси та спортивні табори, інші аналогічні об'єкти в країнах Західної Європи [53].

В даний час в світі існує високий попит на кращі природні рекреаційні місця для задоволення потреб населення. Світ має величезний рекреаційний потенціал,

багато унікальних і цікавих природних об'єктів. Потрібен сприятливий інвестиційний клімат та відповідна інфраструктура для розвитку і благоустрою місць відпочинку, парків, озер, лікувальних грязей та інших закладів відпочинку. Відсутність державної фінансової підтримки знижує інвестиційну привабливість рекреаційної індустрії. Тому розглядається інтерес з боку приватних і корпоративних інвесторів США [54].

Туристів і відпочиваючих приваблює розвинена матеріальна база і хороший сервіс. Окрім природи, рекреаційним зонам потрібні дороги та транспорт, сучасне обладнання, наявність спеціального обладнання, санітарно-гігієнічні норми, надійний сервіс, включаючи харчування, кваліфікований медичний персонал, екскурсії, походи та інші послуги. Розвиток туристичної інфраструктури потребує значних капіталовкладень в усіх країнах світу [54].

Зацікавлені сторони країн Південної Америки та Індії потребують дослідження, щоб визначити найкращі способи ефективного залучення інвестицій в природні ресурси рекреаційних зон на основі системних і регіональних інтересів та принципів. Від знаходження балансу залежить розвиток рекреаційних закладів між економічними та екологічними інтересами, розширенням і збереженням унікальних природних об'єктів і задоволення рекреаційних потреб населення [54].

Також значимості заслуговує факт високого рівня соціально-економічного розвитку країн світу та фінансова спроможність населення дають змогу реалізувати потребу у відпочинку більшій частині населення, у тому числі й за межами своїх країн [54].

Високим рівнем використання природно-ресурсного потенціалу характеризуються Франція, Іспанія, Італія, Німеччина, Велика Британія, Канада, Мексика, країни Карибського регіону, країни Латинської Америки. Дані Всесвітньої туристичної організації (UNWTO) свідчать, що в 2023 році було здійснено 1,7 млрд міжнародних туристичних поїздок. У Франції побувало 91 млн туристів, Іспанії – 84 млн, Італії – 65 млн, Німеччину – 40 млн, Великій Британії – 37 млн осіб [55].

Зростання рівня урбанізації та збільшення густоти населення, зростання

напруженості ритму життя зумовлюють потребу у відновленні фізичних, психічних сил і духовної культури населення. Спонукаючим фактором стає зростання рівня освіти й духовної культури та інтересу до рекреаційно-туристської діяльності .

Стратегії просування природних об'єктів для туристичного використання:

- Виділення унікальної ціннісної пропозиції. У процесі виявлення унікальної ціннісної пропозиції для гірських регіонів Швейцарії використовується демонстрація відмінних рис, переваг і досвіду, які можуть бути запропоновані мандрівникам. Ця стратегія включає мальовничі ландшафти, різноманітну дику природу, багату спадщину, активний відпочинок на природі та місцеву гастрономію. Однак, важливо зазначити, що Швейцарія не лише перераховує ці атрибути. Країна також активно зберігає природні ресурси, підтримує культурну ідентичність, сприяє створенню доходу та робочих місць для місцевого населення [56].

- Взаємодія з цільовим ринком і розуміння його потреб, уподобань і мотивації. У лісових регіонах Китаю виявляється та сегментуються потенційні туристи, які проявляють інтерес до сталого туризму та цінують екологічні, соціальні та культурні аспекти місця призначення. Китайська стратегія полягає у створенні та наданні відповідного та персоналізованого контенту та повідомлень, які звертаються до їхніх емоцій, цінностей та прагнень. Наприклад, використання історій, відгуків, зображень, відео та соціальних мереж для спільного досвідкування історій місцевих мешканців, проектів збереження, культурних подій та особистого досвіду туристів [56].

- Співпраця із зацікавленими сторонами. У морських регіонах Середземномор'я залучаються та консультуються місцеві громади, туристичні підприємства, урядові установи, неурядові організації та засоби масової інформації для планування, реалізації та оцінки рекреаційної та туристичної стратегії. Країни, такі як Італія, Іспанія та Португалія, розробляють спільне бачення, місію та фірмову ідентичність для місця призначення, які відображають цілі сталого розвитку та цінності всіх зацікавлених сторін. Наприклад, використання логотипу, слогану,

сертифікату або етикетки, що відображають зобов'язання та досягнення країни призначення в контексті сталого розвитку [56].

- Моніторинг і вимірювання впливу ефективності. У більшості регіонів, що спеціалізуються на рекреаційному туризмі, важливим аспектом є систематичний збір та аналіз інформації з різних джерел, таких як відгуки подорожуючих, відгуки місцевих жителів, даних туристичних компаній та стану природного середовища. Це необхідно для оцінки ефективності стратегій та результатів діяльності в галузі туризму. Також важливо використовувати та передавати різноманітні показники і індикатори, такі як результати опитувань, огляди, рейтинги, відгуки, статистичні дані, звіти та нагороди, для демонстрації рівня задоволеності туристів, рівня лояльності, репутації та загального визнання даного туристичного напрямку [56].

- Адаптація та впровадження інновацій для реагування на мінливі потреби, очікування та тенденції ринку та навколишнього середовища. У Сполучених Штатах Америки та їх національних парках впроваджується стратегія гнучкості та креативності для реагування на виклики та можливості, що виникають внаслідок зовнішніх та внутрішніх факторів, що впливають на привабливість природного потенціалу. Застосування новітніх технологій, платформ, каналів, інструментів та методів для залучення та взаємодії з подорожуючими, місцевими спільнотами та зацікавленими сторонами проводиться з метою сприяння екологічному збереженню [56].

У світовому господарстві рекреаційно-туристична індустрія набуває домінантності і туризм займає одне з провідних місць у міжнародній суспільній діяльності та сприяє сталому (збалансованому) економічному розвитку, зайнятості населення, підвищенню якості його життя, раціональному ефективному використанню природно-ресурсного потенціалу, вивченню історії та культури народів, їх взаєморозумінню [56].

Рекреаційно-туристична індустрія країн світу є складною динамічною системою з високими постійно зростаючими прибутками та розгалуженою

мережею контактів. Зазвичай ця індустрія регулюється державою через державні інститути, систему форм, методів та нормативно-правових актів з метою забезпечення ефективного функціонування.

Політика країн у сфері рекреаційно-туристичної індустрії визначає розвиток туризму як фактор створення робочих місць, популяризацію місцевих ремесел, залучення молоді та безробітних, а також фінансові надходження на розвиток депресивних громад, що сприяє активізації ринку праці [57].

Слід зазначити, що у Франції залучено до рекреації й туризму всі види наявних природно- рекреаційних ресурсів. Її рекреаційно-туристична індустрія, щоб бути у лідерах, постійно змінюється на користь споживача туристичних послуг. Латідо-Крусільйо – південно-західний берег Франції, був створений в 60-х роках минулого століття, простягається на 180 км до іспанського узбережжя і налічує 5 великих рекреаційно-туристичних центрів [58].

Однак швидке зростання кількості відвідувачів у природі може призвести до складних змін у місцевому житті громад, впливають на місцеву інфраструктуру та об'єкти, створюючи конкуренцію за дефіцитні ресурси, ведучи до небажаного маркетингу місцевих продуктів і традицій і призводить до напливу немісцевих робітників, власників бізнесу та мігрантів. Ціль природного туризму сприяння розширенню підтримки зусиль щодо збереження біорізноманіття, тоді коли розширення рекреації та туризму відвідування може призвести до тривалих змін у природному та соціальному середовищі [59].

В Європейські країнах наука сталого розвитку заохочує розвиток туризму, який повністю враховує його поточні та майбутні економічні, соціальні та екологічні наслідки, задоволення потреб відвідувачів, галузі, навколишнє середовище та приймаючі громади [60]. Мета полягає в підтримці основних екологічних процесів та збереження природної спадщини та біорізноманіття, визнання автентичності приймаючих громад і культурної спадщини, а також заохочення туристичної діяльності, яка призводить до довготривалих економічних можливостей та стратегії скорочення бідності [60].

За даними США та Канади наші землі, річки та моря зазнають драматичних змін, які впливають на управління ресурсів і розвиток туризму [61]. Практики сталого туризму важливіші ніж будь-коли для заохочення стійкості екологічних систем, включаючи людські спільноти. Мета цього покликана дослідити компоненти сталого туризму та відпочинку на природі та критично оцінювати ці відносини з метою сприяння ефективному управлінню парками та заповідними територіями. Останні дані підкреслюють численні внески зв'язку з природою для психіки та фізичного здоров'я [61]. Встановлено, що зв'язок із природою є посередником у стосунках між впливом природи та перевагами для психічного здоров'я, такими як покращення позитивного настрою [61]. Крім того, контакт із природою асоціюється з когнітивними перевагами, такими як більша увага, концентрація та контроль імпульсів, а також покращення робочої пам'яті, відчуття радості та задоволення, і асоціюється зі значним зниженням стресу [61].

Для подальшого успішного функціонування і розвитку природно-рекреаційного потенціалу основним чинником має бути: стабільна і безпечна ситуація в країні.

Під час війни туристично-рекреаційний потенціал зазнав великих втрат. Криза набула системного характеру через збитки, завдані не лише людям та майну підприємств, що знаходяться на окупованих територіях та в зонах бойових дій. Природні та рекреаційні ресурси, об'єкти культурно-історичної спадщини, туристична інфраструктура були зруйновані, присвоєні або викрадені супротивником. В результаті війни турпотоки скоротилися, а потенціал внутрішнього туризму залишається обмеженим через небезпеку мінування великих територій, постійну загрозу нових ударів, у тому числі з півночі, та регулярний ракетний обстріл [62].

Розвиток туристично-рекреаційного потенціалу держав, які перебувають на порозі війни, є складним завданням через можливі кризи, політичну нестабільність, милітаризацію економіки та інші негативні чинники. Геополітичні конфлікти також негативно впливають на туризм цих країн, змушуючи туристів уникати відвідування місць, де тривають активні бойові дії. Загроза військових дій може позначитися на іміджі безпеки держави, що в свою чергу може призвести до кризи

в'їзного туризму [63].

Для відновлення привабливості туристичної галузі України необхідно розробити довгострокову стратегію з урахуванням досвіду інших країн, які успішно відновили свій туристичний потенціал після воєнних подій.

Хорватія - це приклад успішного відновлення туристично-рекреаційного потенціалу після війни. У 1990-ті роки під час війни сфера туризму в країні майже зупинилася. Проте після закінчення конфлікту Хорватія розпочала широку PR-кампанію та впровадження нововведень у туризмі. Основною стратегією стало використання природно-рекреаційного потенціалу, зокрема, унікальних географічних особливостей країни, таких як сотні островів. Це дозволило привернути туристів, які раніше обирали грецькі острови. Хорватські пляжі отримали визнання за екологічність та чистоту, що сприяло їх популярності серед туристів. Публікації про пляжі Хорватії з'явилися у закордонних виданнях, а з розвитком інформаційних технологій у процес просування включилися блогери та соціальні мережі. Цей підхід дозволив залучити великі круїзні компанії, міжнародні туроператори та готельні мережі. Розвиток туризму суттєво позитивно вплинув на економіку Хорватії, де щороку понад 10 мільйонів туристів приносять значний дохід, створюючи близько 15% ВВП країни [64].

Кіпр, Ізраїль та Грузія - ці країни також мають свій власний досвід у відновленні туристично-рекреаційного потенціалу після важких періодів. Кіпр, наприклад, після міжетнічного конфлікту став одним з популярних місць для відпочинку. Їх стратегія просування туризму була схожа на ту, що використовувалася в Хорватії - акцент на ключових туристичних перевагах та їх активну рекламу [64].

Щодо Ізраїлю, не дивлячись на постійні конфлікти, країна зберегла статус туристичної дестинації. Тут туристичний бізнес повністю адаптувався до складних умов, але кожен новий воєнний конфлікт призводить до значних втрат для економіки, зокрема для сфери туризму. Однак завдяки акценту на медичний та

паломницький туризм, а також на заходи безпеки, Ізраїль швидко відновлює свої позиції на міжнародному ринку туризму [64].

Грузія - це приклад успішної антикризової стратегії відновлення туристичної галузі після закінчення збройного конфлікту. Після російсько-грузинського військового конфлікту 2008 року всі сектори економіки Грузії зазнали втрат, але найбільше втрати були в туристичному сегменті. Проте завдяки стратегічному плануванню у туристичній галузі, після війни загальний туризм збільшився на 23% порівняно з попереднім роком, досягнувши понад 1,3 мільйона іноземних відвідувачів. Перед конфліктом туристичний потенціал Грузії був відомий лише 2-3% населення світу, але незабаром після його завершення країна стала популярною серед туристів, а її впізнаваність у міжнародному туристичному просторі значно зросла [64].

Стратегія розвитку України повинна включати перебудову економічного простору з метою створення та підтримки перспективних центрів економічного зростання, показування потенціалу різних територій та розвитку людського капіталу. Важливим аспектом відновлення екологічної безпеки для туристичного розвитку є подолання інфраструктурних обмежень у регіонах, що є ключовим для розширення внутрішнього та міжнародного туризму.

## 2.3 Вплив та наслідки війни на розвиток рекреаційного туризму Київщини

Туристична галузь займає провідне місце у формуванні бюджету багатьох країн світу. Нині Україна проходить складний шлях трансформації рекреаційно-туристичного комплексу в умовах війни і постійних ракетних обстрілів її території з боку агресора. Від надходжень до бюджету від туризму навіть під час війни залежить добробут населення, підтримка бізнесу та фінансування воюючої армії.

Початок російського повномасштабного вторгнення в Україну змінило всі сектори глобальної економіки. Не залишився осторонь і рекреаційний туризм. Вплив зміни ціни на нафту та пальне, ускладнення логістики та руйнування традиційних туристичних маршрутів — становлять невелику долю ризиків, що впливають перед туризмом київської області через війну [65].

Через повномасштабне вторгнення росії в Україну та війну надходження до державного бюджету України від туризму скоротилися на 18% [66].

Найбільше податків сплатили санаторії та готелі

У відомстві підраховали, скільки державний бюджет України недоотримав податків від туристичної галузі через російське вторгнення.

За перші чотири місяці 2022 року представники туристичної галузі України сплатили на 18% менше податків, ніж за аналогічний період 2021 року це можна побачити на Рис 2.5. Загальна кількість платників податків, які займаються туристичною діяльністю, за перші місяці війни в середньому скоротилася на 10%. Також зафіксовано, що кількість юридичних осіб зменшилася на 17%, а фізичних - на 7% [66].

У підрахунках йдеться, що найбільшу частку податків до державного бюджету за 4 місяці 2022 року сплатили готелі та санаторії. Сума надходжень від них склала майже 370 млн грн. Однак ця сума виявилася на 24% меншою за той же період 2021 року [66].

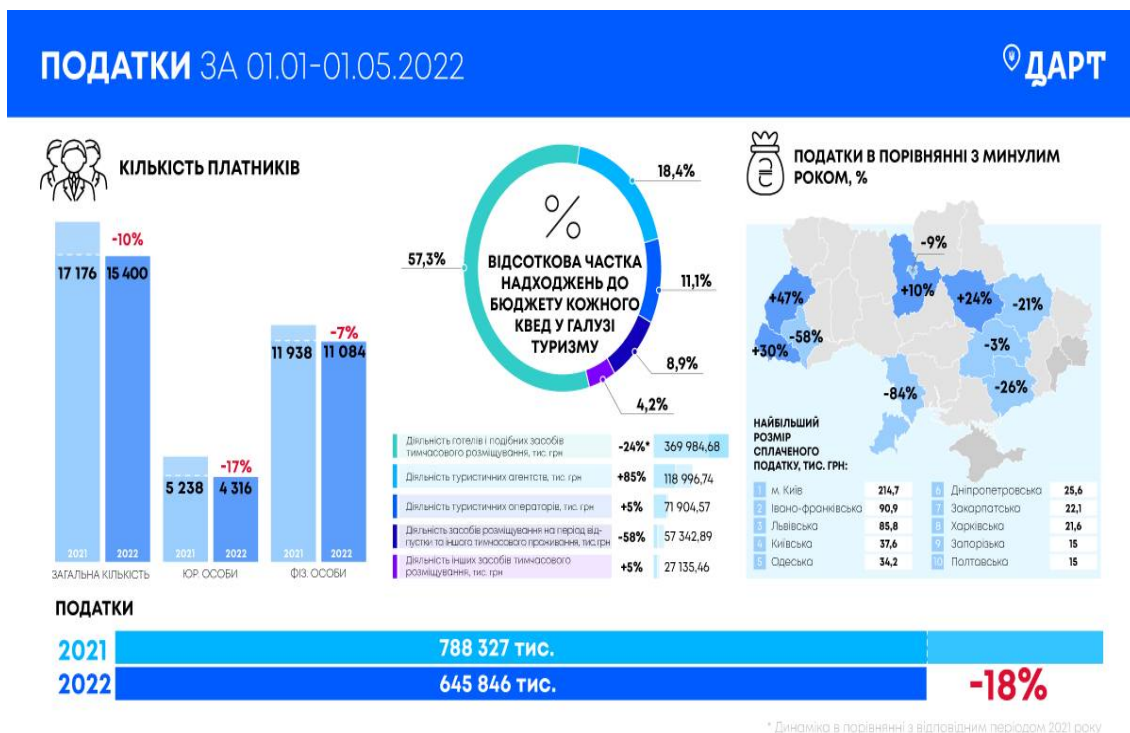


Рис. 2.5 – Суми податків які надійшли до державного бюджету від галузі туризму за перші 4 місяці 2022 року за даними ДАРТ [66].

Загальновідомо про загрозу функціонування всіх міжнародних логістичних маршрутів, які проходять через територію Київської області. небезпечними стали в'їзний та виїзний рекреаційний туризм області. Причинами стали[67]:

- воєнні дії на території України, які стали небезпечними для туристів і для всього населення України;
- руйнування та повна чи часткова втрата частини туристично-рекреаційних ресурсів (Найбільше було зруйновано релігійних споруд (106 од., 40 із яких визнані пам'ятками історії, архітектури та містобудування). За даними міністерства у Київській області пошкоджено або зруйновано 69 пам'яток культури, в яких районах можна побачити на Рис 2.6) У тому числі 16 пам'яток

національного значення, 37 пам'яток місцевого значення та 16 щойно виявлених об'єктів.)

- зруйнована інфраструктура (заклади розміщення, заклади харчування, заклади розваг тощо);
- закритий повітряний простір для цивільної авіації;
- порушення роботи логістичних маршрутів Київщини, а саме зруйновані шляхи сполучення;
- значні втрати трудових ресурсів через виїзд персоналу за кордон, переміщення персоналу в інші регіони України або задіяння персоналу у воєнних діях.

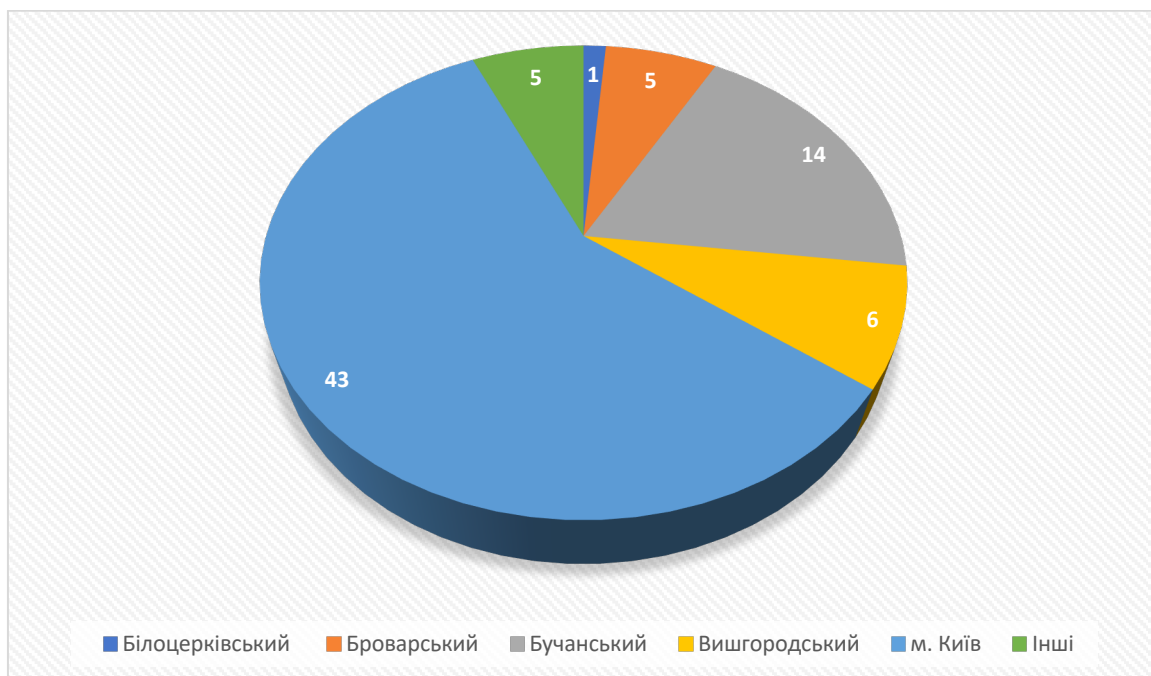


Рис. 2.6 – Пам'ятки культурної спадщини пошкоджені в Київській області.

*Джерело: побудовано автором за даними [67].*

Тому варто зазначити, що вплив російсько-української війни досить помітний в зменшенні міжнародних туристичних потоків, головною причиною чого є безпека туристів, на жаль, її на сьогодні Україна не гарантує [68].

Державна екологічна інспекція Столичного округу зазначила, що за період війни пошкоджено довкілля Києва та області на 48 мільярдів гривень [68].

На жаль, через військові дії у 2022 році Київська область зазнала значних втрат, що торкнулися і туристично-рекреаційної сфери(див. табл 2.3).

*Зруйновані туристично-рекреаційні об'єкти в Київській області [69]:*

| Район                       | Туристично-рекреаційні об'єкти  |
|-----------------------------|---|
| м. Буча                     | <ul style="list-style-type: none"> <li>- Бучанський міський парк (Парк дуже постраждав, зруйновані будівлі, розтроснені доріжки. Наразі проводяться роботи з відновлення)</li> <li>- Набережна річки Ірпінь (деякі ділянки зазнали пошкоджень)</li> </ul>   |
| м. Ірпінь                   | <ul style="list-style-type: none"> <li>- Центральний міський парк (Зазнав пошкоджень, зруйнована інфраструктура парку, пошкоджені доріжки)</li> <li>- Набережна річки Ірпінь (деякі ділянки зазнали пошкоджень)</li> <li>- Будинок культури "Україна"</li> <li>- Спортивний комплекс "Чемпіон"</li> </ul> |
| Броварський район           | - Парк культури та відпочинку "Перемога" (м. Бровари)   |
| Вишгородський район         | <ul style="list-style-type: none"> <li>- Музей-заповідник "Битва за Київ в 1943 році" (с. Нові Петрівці)</li> <li>- Межигір'я (зазнало пошкоджень) наразі працює</li> </ul>   |
| Фастівський район           | - Національний природний парк "Залісся" (частково постраждав), вже працює   |
| Голосіївський район, м.Київ | - Національний природний парк "Голосіївський"(деякі ділянки парку постраждали від бойових дій, відновлено увесь парк, працює в штатному режимі)   |

Але не зважаючи на це питання безпеки і логістики, залишається ключовим для рекреаційного туризму. У 2022 році через високий рівень авіаційної небезпеки над Україною закрили повітряний простір для польотів цивільної авіації. Змінилася робота залізничного та автосполучення. Тому це має безпосередній вплив

на можливість відвідування міста та області, особливо іноземцями. Основне питання - безпека туристів повинно стояти понад усе. Київ як столиця досить добре захищена завдяки сумлінній роботі ЗСУ [70].

Повномасштабне вторгнення РФ в Україну вже завдало і продовжує завдавати значної шкоди населенню та інфраструктурі. Війна негативно впливає і на довкілля. Мають місце численні випадки цілеспрямованого знищення не лише культурної спадщини, а й природних ресурсів. Під час окупації Чорнобильської АЕС російськими військами українці втратили контроль над радіаційно-небезпечним об'єктом, що знаходиться в Чорнобильській зоні відчуження (Київська область) [71]. Пересування ворожої бронетехніки цією територією призвело до зняття верхнього шару ґрунту на території знаходження радіоактивних відходів, що підвищило рівень радіаційного фону. Також окупанти розікрали деяке спеціальне технічне обладнання зони відчуження. Ці дії ворога створили загрозу радіаційній безпеці України та всього світу. Ураження хоча б одного реактора діючих атомних електростанцій може спровокувати широкомасштабну ядерну катастрофу. Чорнобильська зона відчуження стала недоступною для туристів. Туризм в цю зону був важливим джерелом доходу для місцевих громад та сприяв підвищенню обізнаності про наслідки ядерних катастроф. Зупинка туристичного потоку призвела до економічних втрат та ускладнила зусилля з підтримки та розвитку інфраструктури в зоні відчуження [71].

Основними змінами для рекреаційно-туристичної діяльності Київського регіону стало забезпечення туристичних маршрутів безпекою. Перед здійсненням подорожі важливо дізнатися де розташовані укриття, наскільки безпечними є маршрути, чи погоджені вони з військовими адміністраціями та надійність туристичного оператора. Наразі на Київщині працюють усі локації, які відновили свою роботу після військових дій [72]:

- Готелі та курортні комплекси. готель "Радіссон Блу" у Києві або курортний комплекс "Бузова Гора" поблизу Києва.

- Кемпінги та бази відпочинку. кемпінг "Зелений берег" біля річки Десна або база відпочинку "Дніпровські хвилі" на березі Дніпра.
- Музеї та історичні об'єкти. Національний музей історії України у Києві або Пирогово - музей народної архітектури та побуту.
- Садиби та екоферми. садиба "Оранжерея" у селищі Пуща-Водиця або екоферма "Зелений гай" у селі Липки.
- Кінні клуби. кінний клуб "Легенда" у селі Петропавлівська Борщагівка.

З 2022 року на Київщині не дозволено відвідувати ліси цивільному населенню. Ця заборона буде дійсна до кінця режиму воєнного стану. Для повного розмінування Київщини можливо потрібно буде до 10 років [73].

Роль широкомасштабних воєнних дій Росії після 24 лютого 2022 року у російсько-українській війні стало відображатись у внесених корективах організації та діяльності внутрішнього рекреаційного туризму та його структуру.

Важливою зміною рекреаційних турів, стала наявність за маршрутом бомбосховищ та захисту при повітряній тривозі, що на сьогоднішній день є дуже актуальним, адже війна ще триває, змінюється підхід до поправок у містобудуванні, необхідно враховувати на туристичних об'єктах моменти з укриттями, у музеях з'явилися повноцінні плани евакуації [74].

Наразі, не дивлячись на воєнні дії, рекреаційний туризм продовжує функціонувати, адже у Київській області все ще відносно безпечно, тому є змога відвідування природно-туристичних об'єктів, Національний природний парк «Межигір'я», Заказник «Конча-Заспа», дендрологічний парк «Олександрія» музеїв, закладів відпочинку та оздоровлення тощо [75].

Існуючі курортно-рекреаційні комплекси області характеризуються складною структурою. Їх основу складають санаторно-курортні заклади різного профілю [76]:

- Діброва. Лікування тут направлено на позбавлення від захворювань нервової системи і опорно-рухового апарату.

- Клінічний санаторій "Жовтень". Заклад спеціалізується на лікуванні патологій вагітності, захворювань серця, органів дихання, периферичної системи і суглобів.
- Кардіологічний санаторій "Ворзель" АН України. Це прекрасне місце для кліматології. Розслаблюючі ванни і лікувальний масаж включені в лікувальну базу.
- Конча-Заспа. Відпочиваючим пропонуються цільові реабілітаційні програми для лікування захворювань серця, суглобів, органів дихання, нервів, шлунково-кишкового тракту. Провівши час з басейном, водолікарнею, ваше тіло скаже вам величезне спасибі.
- «Україна». Санаторій спрямований на лікування недуг органів дихання і серця. Пуща-Озерна. Санаторій розташовується в селищі Пуща-водиця. Сюди відправляються для проходження курсу лікування захворювань серця, опорно-рухового апарату і нервової системи.
- Санаторій для батьків з дітьми "Дубки". Лікування в даній об'єкті направлено на усунення захворювань органів зору та органів дихання.
- Оздоровчий табір санаторного типу "Чайка". Заклад направлено на лікування ендокринних, ортопедичних захворювань, неврологічних фізіологічних порушень.

Крім того інфраструктура залишається менш пошкодженою, а логістика зазнає менших відхилень від звичної діяльності. Через війну населення змушене вимушено «подорожувати» у відносно більш безпечні місця, часо користуючись туристичними екскурсійними турами. Історичні довідки протягом такого відпочинку відзначаються розповідями екскурсоводів про такі самі звірства в 1939-41 роках, які зараз ми бачили в Бучі, Ірпені, та інших містах і селах регіону [77].

Разом з тим сьогодні Україна та Київська область залишаються символом незламності й нескореності українського народу російській агресії, мужністю й силою духу у відстоюванні своїх свобод і незалежності. У багатьох іноземців виникає зацікавленість до української історії, традицій, цінностей.

Рекреаційний Туризм в Київській області є одним із ключових секторів господарства, але він зазнав значних змін через вплив російської агресії. Ця ситуація вимагає проведення SWOT-аналізу (див. Таблицю 2.4.) для виявлення сильних та слабких сторін, загроз та можливостей туризму в області.

Таблиця 2.4

*Виявлення сильних та слабких сторін, загроз та можливостей туризму в Київській області на основі SWOT – аналізу внаслідок впливу російської агресії [77].*

| SWOT - аналіз Київської області  |   |
|--|---|
| <u>Сильні сторони (Strengths)</u>  | <u>Слабкі сторони (Weaknesses)</u>  |
| <ul style="list-style-type: none"> <li>–зручне транспортне сполучення та розвинута транспортна інфраструктура;</li> <li>–наявність унікальних туристичних об'єктів, природних багатства (зелених масивів, водойм);</li> <li>–розвинена туристична інфраструктура (хостели, готелі, музеї, ресторани тощо);</li> <li>–доступні ціни та різноманіття пропозицій для різних категорій споживачів; туристів.</li> <li>–оригінальні гастрономічні об'єкти;</li> <li>–ресурси для розвитку лікувального туризму;</li> <li>–об'єкти відпочинку в сільській місцевості (садиби, ферми тощо);</li> <li>–об'єкти історико- культурної спадщини;</li> </ul> | <ul style="list-style-type: none"> <li>–непривабливий вигляд, та руйнування деяких рекреаційних територій, історично-культурних пам'яток, архітектурних споруд;</li> <li>–відсутня можливість в повній мірі використовувати потенціал водойм, лісів області через військовий стан країни;</li> <li>–часові зумовлені дотриманням комендантських обмежень;</li> <li>–відсутність або мала кількість укриттів на випадок повітряної тривоги;</li> <li>–одноманітність туристичних послуг, вузька направленість атракцій;</li> <li>–нерозвинена велосипедна інфраструктура регіону, прокатні станції;</li> <li>–відсутність візуальної ідентифікації і брендуння області;</li> </ul> |

## Продовження таблиці 2.4

| 1   | 2  |
|---|--|
| <p>– природно-заповідний фонд (заповідники, заказники, рекреаційні зони);</p> <p>– ресурси для розвитку туризму вихідного дня та внутрішнього туризму;</p> <p>– віддаленість від регіону території ведення активних бойових дій</p>   | <p>– нестача в музеях інтерактивних та інноваційних експозицій з використанням сучасних технологій;</p> <p>– неналежний стан облаштування туристичних об'єктів (відсутність вказівників, громадських вбиралень );</p>  |
| <u>Можливості (Opportunities)</u>   | <u>Загрози (Threats)</u>   |
| <p>– ріст ринку внутрішнього туризму;</p> <p>– підтримання якості туристичних послуг та товарів до європейських стандартів;</p> <p>– зростання туристичного іміджу регіону та країни;</p> <p>– розвиток нових напрямків туризму («воєнний туризм») в поєднанні з існуючими;</p> <p>– залучення грантових програм та інвестицій в розвиток туризму регіону;</p> <p>– удосконалення та розбудова існуючої туристично-рекреаційної інфраструктури відповідно до міжнародних стандартів</p> | <p>– політична, військова та соціально-економічна нестабільність в Україні;</p> <p>– тривала економічна криза і зміна структури ринку через пандемію та війну;</p> <p>– підвищення рівня конкуренції з іншими областями України (Львівською, Івано-Франківською);</p> <p>– нестабільність гривні, інфляція;</p> <p>– масовий виїзд українців закордон через війну в Україні;</p> <p>– загрози пов'язані з військовою агресією РФ (екологічні, воєнні, інформаційні тощо)</p> |

Отже, для розвитку рекреаційного туризму в Київській області після впливу російської агресії необхідно активно використовувати сильні сторони, працювати над усуненням слабких сторін, ефективно використовувати можливості та максимально зменшити загрози.

Щоб відновити інфраструктуру, логістику, зруйновані туристично-рекреаційні, природно-заповідні, лікувально-оздоровчі фонди та моральний стан

людей Київщини потрібно буде час та значні ресурсні витрати. Для очищення територій від боєприпасів, зброї та небезпечних об'єктів також необхідний час [78].

Нині Управління туризму робить все можливе для нормативного врегулювання рекреаційно-туристичної діяльності. Нещодавно було ініційовано відповідні пропозиції щодо внесення змін до Закону України «Про туризм» та інші підзаконні акти, які регулюють діяльність «хостелів», спрямовують туристичні збори безпосередньо на розвиток туризму, сприяють децентралізації та категоризації закладів розміщення [79].

Вплив війни на розвиток рекреаційного туризму в Київській області є значним і має комплексні наслідки. Російська агресія призвела до змін у туристичному секторі, зокрема, виникли загрози для безпеки та стабільності, негативний імідж області та збільшення конкуренції з іншими регіонами. Політична та економічна нестабільність, а також зміни клімату також впливають на розвиток туризму.

Однак, проаналізувавши вплив та наслідки війни, необхідно підкреслити, що в Київській області є значні можливості для подальшого розвитку рекреаційного туризму. Розвиток нових туристичних продуктів, ефективна маркетингова діяльність та інвестиції у покращення інфраструктури можуть сприяти привертанню більше туристів до області.

Отже, необхідно уважно враховувати всі аспекти впливу війни на розвиток рекреаційного туризму в Київській області, а також активно працювати над стратегіями подолання негативних наслідків і використанням можливостей для подальшого розвитку туристичного сектору.

## РОЗДІЛ 3

### СТРАТЕГІЧНІ НАПРЯМИ ТА ПЕРСПЕКТИВИ РОЗВИТКУ РЕКРЕАЦІЙНОГО ТУРИЗМУ В КИЇВСЬКОМУ РЕГІОНІ У ПОВОЄННИЙ ПЕРІОД

#### 3.1 Стратегічні напрями розвитку рекреаційного туризму в області

Київщина є регіоном з високим потенціалом для розвитку рекреаційного туризму в Україні. Природні ресурси, історико-культурне надбання, сполучені з вигідним географічним положенням у центрі Європи та значним досвідом у цій галузі, створюють міцні передумови для пріоритетного розвитку туризму. Цей розвиток спрямований як на внутрішній ринок споживачів, так і на обслуговування іноземних туристів [80].

Безсумнівно, в регіоні існує ряд проблем, які уповільнюють розвиток туризму, проте ці проблеми стосуються не лише сфери туризму, але й регіону та його інфраструктури загалом. Представники влади, туроператори спільно з місцевими органами влади та приватними підприємцями здійснюють спільні зусилля для вирішення вказаних факторів, що гальмують розвиток туризму на Київщині. Вони визначають такі стратегічні напрями розвитку туризму у Київській області на перспективу в період виходу регіону від наслідків воєнних дій [81]:

- поліпшення інфраструктури: створення готельних підприємств, ресторанів у туристичних центрах та визначних місцях, благоустрій існуючих, організація транспортної доступності до туристичних центрів та їх святинь;
- матеріально-технічна база: реалізація необхідного обладнання для проведення туристичних турів, екскурсів та різних фестивалів, утримання храмів, організація навчання персоналу тощо ;

- збереження історико-культурної спадщини області: реставрація ікон, храмів, скульптур та інших об'єктів, що становлять інтерес для туристів з метою паломництва;
- забезпечення кваліфікованими кадрами: організація курсів, занять для священників, які проводять екскурсії в храмах та пошук уже підготовлених екскурсоводів ;
- ефективна рекламна кампанія: розробка дієвої рекламно-інформаційної підтримки позиціонування Київщини як регіону перспективного для розвитку туризму;
- створення умов для реалізації інвестиційних проектів: створення законодавчої бази, яка сприятиме залученню іноземних інвестицій у розвиток туризму в регіоні .

У контексті стратегічних орієнтирів відновлення сфери туризму в Київській області можна виділити наступні аспекти:

- Розгалуження інфраструктури туристичних послуг та оцифрування рішень: Цей пункт передбачає розвиток та модернізацію туристичної інфраструктури у регіоні, включаючи готелі, ресторани, транспортні маршрути, розваги та інші сервіси. Оцифрування рішень означає використання цифрових технологій для покращення якості та доступності туристичних послуг.
- Розвиток туризму на трьох рівнях та формування конкурентної переваги Київщини: Ця стратегія передбачає розробку туристичних маршрутів та програм на трьох рівнях — з урахуванням туристичного напрямку, інвестиційних проектів і місцевих особливостей. Формування конкурентної переваги полягатиме у визначенні унікальних особливостей області, які зроблять її привабливою для туристів поряд з іншими регіонами.
- Просування унікальних українських брендів за кордоном: Цей аспект передбачає активне маркетингове просування унікальних туристичних продуктів та послуг області на міжнародному ринку. Це може включати участь у виставках,

проведення рекламних кампаній, співпрацю з туроператорами та інші заходи з метою позиціонування Київщини як привабливого туристичного напрямку.

Однією з ключових ділянок, що стимулює втілення цих стратегічних напрямів, є проведення ретритів на території Київської області, які відомі не лише на теренах України, а й в Європі. Також важливо відзначити, що 35 населених пунктів Київської області включені до Переліку історичних населених пунктів України та підлягають захисту згідно з Законом України "Про охорону культурної спадщини" [82]. Цей закон регулює юридичні, організаційні, соціальні та економічні аспекти у галузі збереження культурної спадщини з метою її збереження, використання об'єктів культурної спадщини у суспільному житті, а також збереження традиційного середовища для поточних і майбутніх поколінь [82].

Ці населені пункти мають багатовікову історію та значний туристичний потенціал, який може бути успішно використаний у паломницькому туризмі. Вони є місцями для проведення подорожей паломницького спрямування, що сприяє привабленню додаткового потоку туристів до регіону. Таким чином, місцева влада проявляє зацікавленість у вирішенні вищезазначених проблем з метою сприяння подальшому розвитку туризму в регіоні [82].

У сприянні розвитку туризму в Київській області важливу роль відіграла "Програма розвитку туризму Київської області на 2018-2020 роки" [83]. Ця програма була спрямована на організацію та надання туристичних послуг, зокрема у сфері екологічного туризму, відповідно до міжнародних стандартів. Створення такої системи сприяло збільшенню турпотоків і туристичних витрат на заходи, зменшенню безробіття, збереженню та раціональному використанню природних ресурсів. Крім того, це також привернуло увагу потенційних інвесторів до реалізації нових проектів у регіоні [83].

"Програма розвитку туризму Київської області на 2018-2020 роки" взаємодіяла з органами державної влади у галузі туризму та сприяла формуванню

позитивного туристичного іміджу Київської області [83]. Цей стратегічний документ координував дії у сфері туризму, сприяючи подальшому розвитку галузі та позитивному сприйняттю області як привабливого напрямку для туристів.

Департамент туризму та курортів Київської облдержадміністрації визначив стратегічні завдання, спрямовані на покращення рівня розвитку туризму в регіоні протягом наступних п'яти років, з 2020 по 2025 рік [84]. Ці завдання були розроблені з метою підвищення конкурентоспроможності туристичної галузі, залучення нових інвестицій, створення сприятливого туристичного середовища та позитивного іміджу області як привабливого напрямку для відпочинку [84].

Ці стратегічні завдання включають в себе [84].:

- Формування та затвердження туристичного іміджу Київської області на світовому та внутрішньому туристичних ринках.
- Розвиток та вдосконалення матеріально-технічної бази масових заходів, зокрема паломницького та гастрономічного спрямування.
- Створення сприятливих умов ефективного управління туризмом на рівні регіону.
- Підвищення професійного рівня працівників масових заходів та обмін досвідом.
- Створення безпечних умов відпочинку та відвідування визначальних місць для туристів.
- Створення якісного продукту та формування конкурентоспроможної галузі послуг туризму на внутрішньому та світовому ринках за рахунок ефективного використання потенціалу Київщини, забезпечення на цій основі комплексного розвитку території, реалізація своїх соціально-економічних інтересів за збереження екологічного балансу у регіоні .
- Встановлення міжгалузевого та міжнародного партнерства.

- Налагодження відносин між владою, представниками бізнесу та настоятелями церков, підвищення авторитету регіональної влади у регіоні та за його межами.
  - Поліпшення якості та розширення асортименту туристичних турів та екскурсій Київщини . Наприклад розробка та регулярне відновлення мобільного додатку «Мадруй Київщиною», розробка та візуалізацій 3D-турів локаціями області, створення аудіо гидів.
  - Забезпечення організаційних заходів та технічних вимог щодо забезпечення безпеки туристів.
  - Здійснення стандартизації засобів розміщення відповідно до міжнародних стандартів для гостей регіону .
- Реалізація стратегічних завдань сприятиме не лише розвитку туризму на території Київської області, але й в цілому в Україні

Пріоритетними напрямками цієї Програми є формування конкурентоспроможного регіонального туристичного продукту, створення мережі туристичних маршрутів, розвиток інфраструктури паломницьких центрів, надання інформаційної підтримки мешканцям та інші заходи. Ці дії спрямовані на покращення туристичного потенціалу Київщини та забезпечення її привабливості для внутрішніх та зарубіжних відвідувачів [85].

Дана програма націлена на стимулювання розвитку всіх галузей туризму, підвищення рівня туристичної інфраструктури та зроблення регіону привабливим для відвідувачів на тривалий термін. Основна мета полягає в формуванні Київщини як регіону з сучасною галуззю гостинності, відпочинку та організацією різноманітних заходів на північному узбережжі України.

Практичне втілення програми передбачає проведення рекламно-маркетингових заходів на місцевому та регіональному рівнях, обмін досвідом, створення позитивного іміджу туристичних центрів Київщини, фінансову та організаційну підтримку паломницьких об'єктів регіону на внутрішньому та

міжнародному ринках, а також створення інформаційних інтернет-систем щодо туристичних подій, таких як фестивалі, екскурсії, маршрути, послуги, місця розміщення, ресторани та інше.

Розробка та впровадження системи постійного моніторингу туристичної привабливості територіальних утворень регіону, а також забезпечення відкритого доступу до неї, є науково обґрунтованим заходом. У рамках цієї системи рекомендується включити оцінку туристичної атрактивності природних, культурно-історичних ресурсів та соціально-економічних умов, які визначають специфіку дестинацій. Передбачається створення рейтингу, який буде використовуватися для вибору пріоритетних проєктів і продуктів для розвитку рекреаційного туризму на Київщині, а також для регулювання туристичної спеціалізації дестинацій [85].

Іншим вектором розвитку рекреаційного туризму є реалізація щорічних конкурсів у галузі туризму. Організація таких конкурсів має на меті сприяти формуванню новаторських туристичних продуктів і збільшенню асортименту туристичних послуг у даному регіоні.

Перспективними напрямками для проведення конкурсів є:

- Впровадження нових, ексклюзивних туристичних проєктів, спрямованих на залучення уваги туристів та створення неповторного туристичного досвіду.
- Створення проєктів нових заходів рекреаційного туризму, спрямованих на задоволення потреб сучасних туристів у відпочинку та розвагах.
- Розробка нової музейної або виставкової експозиції з метою привертання уваги до культурно-історичного спадку регіону та підвищення інтересу туристів.
- Планування розвитку комфортних зон для відпочинку туристів, які віддають перевагу активному відпочинку у природному середовищі, з метою забезпечення їхнього комфорту та безпеки.

- Розширення спектру популяризації сучасних видів туризму, таких як рекреаційний, реабілітаційний, гастрономічний, відвідування місць пам'яті тощо, для привертання уваги нових категорій туристів та розширення аудиторії.

Створення волонтерського руху в сфері рекреаційного туризму на Київщині за такими напрямками:

- Мобілізація навчальних закладів Київської області для ініціювання та підтримки волонтерського руху у галузі туризму спрямована на залучення студентів та викладачів до активної участі в цьому процесі. Ця ініціатива сприяє формуванню кадрового потенціалу для подальшого розвитку туристичної сфери.

- Розробка та впровадження спеціалізованої навчальної програми для підготовки волонтерів у галузі туризму має на меті надання учасникам необхідних знань, навичок та компетенцій для успішного здійснення волонтерської діяльності в цьому секторі. Програма охоплює теоретичні засади туризму, практичні навички гостинності та інформаційної підтримки.

- Подальший розвиток волонтерського руху передбачає розподіл учасників за конкретними напрямками діяльності, такими як "Гостинність", "Туризм" та "Інформація". Це сприяє ефективному використанню ресурсів та забезпеченню кращого координації волонтерських зусиль у сфері туризму.

- Система заохочення та підтримки кращих волонтерів у галузі туризму, ведення залікової книжки волонтера та видача сертифікатів є ключовими елементами стимулювання активності та професіоналізму учасників волонтерського руху. Це сприяє покращенню якості волонтерської діяльності та позитивному впливу на розвиток туристичної галузі.

### 3.2 Розробка проєкту туристичного продукту туризму в області

Ще однією сферою розвитку рекреаційного туризму в регіоні є створення нового туристичного продукту.

Представлений туристичний продукт базується на поєднанні активного відпочинку, спілкуванні та сприянню командній роботі серед учнів. Його маршрут запропоновано з метою забезпечити випускникам 11-х класів, з постраждалого від воєнних дій міста Ірпінь, незабутні враження та можливість провести час разом перед закінченням школи.

**Дати туру:** складаються саме з того, в які дати проводяться випускні вечори, на наступний день після випускного

**Фокус група** – випускники 11-класів

**Тривалість туру:** 2 дні/1 ніч

**Час та місце виїзду:** Збір о 8:30 біля школи яка планує такий випускний у Ірпіні.  
Старт о 9:00

**Вартість туру для 1 особи – 1329 грн**

**До вартості входить (Див. табл 3.1):**

- Проживання: 1 ніч у палатці на території бази відпочинку «Трушкавель»
- Харчування: Обід на території парку «Олександрія», вечеря біля вогнища, сніданок-пікнік біля вогнища(продукти заздалегіть розподілені), обід на території парку «Буки»
  - Автобусне обслуговування за маршрутом
  - Екскурсійне обслуговування та вхідні квитки на територію парків «Олександрія» та «Буки»
  - Послуги гіда-супроводжуючого
  - Страхування

## Оформлення розрахунку вартості туру (на групу з 25 випускників)

| № з/п | Назва статті   | Вартість за одиницю (у.о./грн.) з однієї особи |                                       | Кількість (од./діб)    | Загальна вартість (грн.) для групи                    |
|-------|--|--|---------------------------------------|------------------------|---|
| 1.    | Вартість проживання (за умовами розміщення):<br>– оренда намета, спального мішка<br><br><b>Загальна вартість:</b>    |  | 250                                   | 1                      | <b>250*25=6250</b>                                    |
| 2.    | Вартість харчування:<br>- обід:<br>- вечеря:<br>-сніданок:<br>-обід:<br><b>Загальна вартість харчування за 2 дні</b> |  | 150<br>100<br>75<br>100<br><b>425</b> |                        | <b>425*25 = 10625 грн</b>                             |
| 3.    | Вартість проїзду:  |  |                                       |                        |   |
| 4.    | Вартість оренди автобусу за маршрутом( або вартість квитків на потяг/літак):   |  | 205 грн                               | 257км<br>(1км – 20грн) | 5140 грн /25 осіб = 205грн                            |
| 4.2   | <b>Загальна вартість автобусу</b>  |  | <b>205 грн</b>                        |                        | <b>5140</b>   |
| 5.    | Екскурсійна програма:(послуги екскурсовода)  |  |                                       |                        |   |
| 5.1   | Екскурсія 1  |  | 20 грн                                |                        | 500 грн/ 25 осіб                                      |
| 5.2   | Екскурсія 2  |  | 24 грн                                |                        | 600 грн/25 осіб                                       |
|       | Вхідні квитки до парку «Олександрія» та парку «Буки»   |  | 140 грн                               |                        | 3500 грн  |
| 5.3   | <b>Загальна вартість екскурсійної програми</b>   |  | <b>184 грн</b>                        |                        | <b>4600 грн</b>                                       |
| 6.    | Страховання<br><br><b>Загальна вартість страхування</b>  |  | 5 грн<br><br><b>10 грн</b>            | 2                      | 5 * 2= 10 грн<br>10 грн * 25 осіб =<br><b>250 грн</b> |

## Продовження таблиці 3.1

| 1  | 2  | 3 | 4  | 5 | 6   |
|----|--|---|--|---|---|
| 7. | Послуги керівника групи<br><br><b>Загальна вартість</b>  |   | 100 грн<br><br><b>200 Грн</b>  | 2 | 200 грн * 25<br>чол. = <b>5000<br/>грн</b>                                |
| 8. | Вартість послуг безкоштовних членів групи( 1 керівник групи, 1 водій)  |   |  |   |   |
|    | Проживання   |   | 250 грн  | 1 | 250*2=500грн<br><br>500<br>грн/25(осіб<br>групи)= <b>20<br/>грн.</b>      |
|    | Харчування   |   | 425 грн  | 2 | 425*2(осіб) =<br>850 грн<br><br>850/25(осіб<br>групи)= <b>34<br/>грн.</b> |
|    | Страхування  |   | 5 грн  | 2 | 10*2(осіб<br>групи)= 20<br>грн.<br><br>20/25осіб<br>групи)= <b>1 грн.</b> |
|    | Вхідні квитки - додаткові послуги, які сплачуються додатково. Завчасно дізнатися про вартість вхідних квитків у ті об'єкти, які входять в пакет. |   |  |   |   |
|    | Загальні витрати на двох безкоштовних осіб.  |   | <b>55 грн</b>  |   | 1375 грн /25<br>осіб = 55грн  |
|    | Загальна вартість туру:<br>за умов різних варіантів розміщення   |   | <b>1329 грн -<br/>група 25 осіб +<br/>оренда<br/>наметів<br/><br/>+ 2 екскурсії<br/>та вхідні<br/>квитки</b> |   | 33225 грн<br>вартість туру<br>на 25 осіб +2                               |

Маршрут подорожі включає наступні об'єкти для відвідування: Ірпінський дендрологічний парк «Олександрія» - база відпочинку Трушківська - Ландшафтний парк «Буки» - Ірпінський (див. Рис. 3.1) .

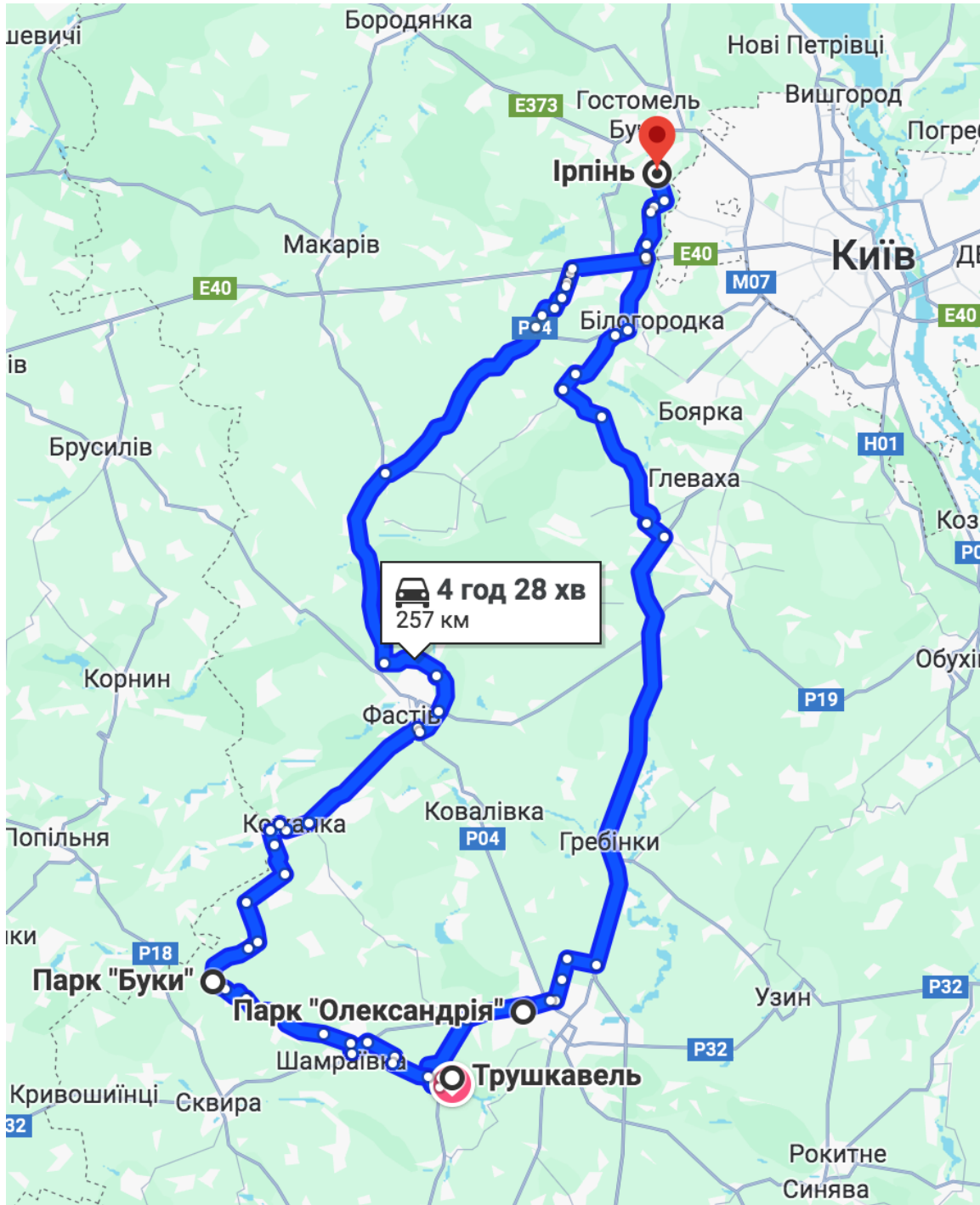


Рис. 3.1 – Карта Маршруту «Випускний день у саяві природи: ніч під відкритим небом»

Джерело: розроблено автором на основі власного дослідження

## **Програма подорожі:**

Збір о 8:30 біля школи яка планує такий випускний у Ірпіні.

Старт о 9:00 з Ірпіня.

### **11:30** Екскурсія в Дендропарк «Олександрія»

Парк вражає своєю красою та унікальністю, особливо ставками, які утворюють каскади. Тут можна помилуватися гладдю води з лебедями та дикими качками, насолоджуватися затишком паркових ландшафтів, слухати дзвін струмків та гуркіт водоспадів, що залишать незабутні враження. Для школярів це чудова можливість побачити та підчерпнути для себе щось нове.

У парку також можна побачити пам'ятки архітектури:

- Павільйон "Ротонда" або "Потьомкіна" з куполом та аркою, де є мармуровий бюст Г.Потьомкіна.
- Павільйон "Руїни", що нагадують зруйнований замок з потужним водоспадом.
- Колонада "Луна" (Ехо) у формі грецького амфітеатру з унікальними акустичними властивостями.
- "Колона Пелікана" і "Китайський місток" з чудовими краєвидами на озера та водоспад.
- Джерело "Лев" та "Палієва гора" - місця з багатою історією та природною красою.

**15:00-16:00** Час для обіду

### **16:30** Приїзд на Базу відпочинку «Трушкавель»

Закінчення дня на затишній базі відпочинку, де буде організовано нічне проживання під відкритим небом. Барбекю-вечеря під зоряним небом та розваги під акомпанемент цвіркоту солов'їв. Ночівля у палатках. Вечірнє костерне шоу з піснями та іграми та зустріч світанку.

## 2 день

**9:00-11:00** сніданок біля вогнища та збори наметів та речей

**12:00-15:00** Приїзд в с. Буки в Ландшафтний парк «Буки». Зустріч з екскурсиводом

У селі Буки, на березі річки Роставиці, розташувався унікальний ландшафтний парк, який створений поєднанням природи та людської руки. Цей парк був заснований у 1996 році за кошти місцевого підприємця І. Сулова.

На території парку "Буки" можна помилуватися дивовижними водоспадами, чудовими скульптурами, міні-зоопарком з екзотичними тваринами та галявиною казок, що залишають незабутні враження на відвідувачів.

Особливим елементом храмового комплексу парку є храм Святого Великомученика Євгенія, дзвіниця Святого Даниїла, яку оточують скульптури чотирьох святих: Апостола Андрія Первозванного, Святої Ольги, Київського Князя Володимира Великого та Святого Антонія Печерського. Недалеко від храму розташований "Камінь Здоров'я" або "Око Боже", яке також привертає увагу відвідувачів своєю особливою енергетикою.

**15:00-16:00** обід на території парку «Буки»

**18:00** орієнтований час прибуття до Ірпіня. (Місце прибуття – школа від якої був виїзд)

### **3.3 Заходи з відновлення розвитку туризму та природно-ресурсного потенціалу Київської області у воєнний і повоєнний час.**

Після закінчення періоду війни, індустрія туризму стикається з великим впливом на свою діяльність. Однак з появою нових технологій та тенденцій виникає низка можливостей для подальшого розвитку цієї галузі в післявоєнний період. Нові тенденції та інновації можуть бути використані для стимулювання розвитку сфери туризму після завершення воєнних дій.

У Київській області існують деякі причини, які можуть перешкоджати розвитку в'їзного туризму в Україну після війни:

- Невизначена безпекова ситуація: Після війни у країні може залишитися певна нестабільність та загрози для безпеки, що може вплинути на рішення іноземних туристів відвідати регіон.
- Негативне сприйняття України у світі як постконфліктної країни: Міжнародне сприйняття країни після конфлікту може створити перешкоди для приваблення туристів, оскільки вони можуть мати певні уявлення або стереотипи про безпеку та стан справ у регіоні.
- Близькість туристичних маршрутів до лінії розмежування (фронту): Розташування туристичних об'єктів поруч з зонами конфлікту або напруженою ситуацією може викликати страх у потенційних туристів.
- Вартість страхових полісів для іноземних туристів в Україні: Високі вартості страхових полісів для іноземних туристів можуть зробити подорож до країни менш привабливою фінансово.
- Пошкоджена/зруйнована інфраструктура та об'єкти показу: Наявність пошкоджених або зруйнованих об'єктів може погіршити загальне враження туриста про місце його перебування.
- Порушена міжнародна транспортна логістика (відновлення авіасполучення): Проблеми з транспортною логістикою, зокрема відновленням авіасполучень, можуть ускладнити доступність регіону для іноземних туристів.

Один із нових трендів, що може бути застосований для сприяння розвитку індустрії туризму в післявоєнний період, - це сталий туризм. Концепція сталого туризму передбачає поширення практик відповідального туризму, спрямованих на збереження природного середовища, розвиток місцевих громад та соціальну відповідальність. Цей підхід спрямований на забезпечення екологічно чистого та етичного туризму, який не лише приносить користь подорожуючим, але й має позитивний вплив на місцеве середовище та соціокультурний розвиток регіону [86].

За допомогою концепції сталого туризму, галузь туризму може привернути більше екологічно свідомих туристів, які мають інтерес до вивчення природної

краси та культурної спадщини регіону. Це сприяє створенню економічних можливостей для місцевих громад, одночасно зберігаючи природні та культурні ресурси регіону.

Додатково, цифрова трансформація представляє собою ще один тренд, який можна використовувати для розвитку туристичної галузі у післявоєнний період. Індустрія туризму може впроваджувати цифрові технології для поліпшення туристичного досвіду, оптимізації діяльності та просування регіону серед глобальної аудиторії.

Цифрова трансформація включає в себе застосування мобільних додатків для надання туристичних послуг, використання віртуальної реальності для віддалених напрямків та платформ онлайн-бронювання, що забезпечують зручність та легкість для туристів. Індустрія туризму може привернути більше технічно обізнаних туристів та покращити операційну та економічну ефективність, використовуючи цифрові технології.

Культурно-кулінарний туризм є ще одним напрямком, який можна використовувати для розвитку індустрії туризму в післявоєнний період. Цей вид туризму передбачає популяризацію унікальних культурних традицій регіонів України з метою привертання туристів.

Культурно-гастрономічний туризм відкриває економічні можливості для місцевих громад шляхом просування місцевих ремесел, культурних подій і кулінарних вражень. Популяризуючи унікальні культурні та кулінарні традиції регіону, галузь туризму може привернути туристів, які цікавляться вивченням історії та культури даного регіону.

Спільна партнерська взаємодія є ще одним трендом, який можна використовувати для розвитку галузі туризму в післявоєнний період. Спільна партнерська дія передбачає співпрацю між різними зацікавленими сторонами в галузі туризму, включаючи державні установи, неприбуткові організації та місцеві

громади. Шляхом формування спільних партнерство, галузь туризму може використовувати колективні ресурси та досвід різних зацікавлених сторін для просування регіону на світовому ринку. Також спільна партнерська дія може сприяти обміну знаннями та передовими практиками для сталого розвитку туризму, що сприятиме довгостроковому зростанню та стабільності галузі туризму.

Використання віртуальної реальності (VR) та доповненої реальності (AR) є перспективними напрямками для розвитку туристичної галузі в післявоєнний період. VR, як інноваційна технологія, може створити можливість для туристів відчувати атмосферу місця призначення у більш захоплюючому форматі, не потребуючи фізичного переміщення. Це особливо актуально для напрямків, що постраждали від війни або наразі не безпечні для відвідування. Завдяки VR туристи можуть отримати унікальний інтерактивний досвід, що дозволяє відобразити красу та культурну спадщину конкретного регіону. Це сприятиме залученню більшої кількості туристів та підвищить впізнаваність регіону на глобальному ринку [87].

Доповнена реальність (AR) є ще одним потужним інструментом, який можна успішно використовувати для розвитку туризму після конфліктних ситуацій. AR може покращити туристичний досвід шляхом додавання цифрової інформації та віртуальних об'єктів до реального оточення. Ця технологія дозволяє створювати інтерактивні екскурсії, які надають туристам доступ до історичних та культурних аспектів регіону. Такий підхід підвищить освітню цінність туристичного досвіду і забезпечить більш привабливий та захоплюючий візит для подорожуючих [87].

Мобільні додатки представляють собою важливий інструмент для розвитку туристичної галузі після війни. Ці додатки можуть надавати широкий спектр послуг туристам, включаючи системи бронювання та оплати, послуги місцевих гідів та туристичну інформацію. Шляхом налаштування мобільних програм можливо створити персоналізований досвід для подорожуючих, що відповідає їхнім індивідуальним потребам і вподобанням. Це сприятиме підвищенню

зручності та легкості туристичного досвіду, а також надасть можливість платформи для просування регіону серед глобальної аудиторії.

Маркетинг у соціальних мережах є ще одним ефективним інструментом для розвитку туристичної індустрії після війни. Соціальні медіа платформи можуть забезпечити вигідний та результативний спосіб привертання уваги глобальної аудиторії та реклами регіону серед потенційних туристів. Маркетинг у соціальних мережах може використовувати візуальний контент, такий як фотографії та відео, для демонстрації краси та культурної спадщини регіону. Також це може включати стратегію маркетингу впливу, коли популярні особистості соцмереж рекламують регіон перед своїми фоловерами.

Розвиток туристичної галузі сприяє появі нових робочих місць, підтримує високий рівень життя населення, поліпшує систему медичного обслуговування та збільшує обсяги інвестицій. Крім того, цей розвиток створює передумови для покращення платіжного балансу країни. Державна політика у сфері туризму спрямована на поширення застосування маркетингових стратегій, спрямованих на раціональне та ефективне використання природних, історико-культурних та соціально-побутових ресурсів.

Індустрія туризму має значний потенціал для підтримки економічного зростання в післявоєнний період. Використання інноваційних технологій, таких як віртуальна реальність, доповнена реальність, мобільні додатки та маркетинг у соціальних мережах, дозволяє привертати більше туристів та просувати регіон серед глобальної аудиторії. Застосування цих інноваційних рішень сприяє відновленню та зростанню індустрії туризму в післявоєнний період.

Для відновлення позицій України на післявоєнному міжнародному ринку туристичних послуг необхідно, щоб туристичні підприємства розробили нові стратегії просування та маркетингу своїх продуктів і послуг. Один із ефективних підходів полягає у створенні системи раціональних взаємозв'язків для досягнення конкретних цілей. Інтеграція цих взаємозв'язків відповідним чином може сприяти виникненню синергетичних ефектів, які посилюють дії кожного компонента

системи в цілому. Цей підхід дозволить туристичним підприємствам оптимізувати свою діяльність, покращити конкурентоспроможність на міжнародному ринку та забезпечити стабільний розвиток галузі туризму на Київщині.

Більшість приміщень для розміщення туристів мають бути оснащені спеціальними установками для забезпечення їхнього укриття. У міських готелях класу 4-5\*, як правило, існують підвальні приміщення, багато з яких вже переобладнані під укриття. Проте санаторії та курортні готелі залишаються проблемною категорією, оскільки у більшості випадків вони не мають належних приміщень для використання у якості укриття. Особливо ця проблема актуальна для об'єктів розміщення, що були введені в експлуатацію після встановлення незалежності України.

Можна визначити, що найбільш перспективними напрямками відновлення післявоєнного туризму в Київській області є наступні:

- Розвиток різноманітних форм туризму, таких як діловий, освітній, спортивний, медичний, зелений та воєнний, що сприятиме розширенню аудиторії туристів та забезпечить більш широкий спектр послуг.
- Розробка та впровадження програм підтримки туристичного бізнесу на рівні як національному, так і міжнародному, сприятиме стимулюванню розвитку галузі та покращенню якості туристичних послуг.
- Забезпечення тісної співпраці між країнами для взаємної підтримки туристичної діяльності сприятиме залученню більшого числа туристів та обміну досвідом у цій сфері.
- Підвищення інтересу іноземних туристів до повоєнних меморіальних пам'яток і символічних місць сприятиме збагаченню культурного та історичного досвіду відвідувачів.
- Вивчення нових шляхів і методів реалізації туристичних послуг дозволить оптимізувати процес надання послуг та адаптувати їх до потреб сучасного туриста.

Для забезпечення відновлення сфери туризму в Україні після війни, відповідно до завдань, визначених у Проекті Плану відновлення Київщини, пропонується провести наступні заходи [88]:

Реконструкція туристичної інфраструктури, що включає:

- Створення довідників знищених туристичних об'єктів;
- Формування архіву пам'яті;
- Розроблення концепції відновлення інфраструктури легкого туризму;
- Залучення інвесторів для ініціювання робіт з відновлення та реконструкції туристичної інфраструктури;
- Розроблення та реалізація програм розвитку туристичної інфраструктури національних парків області;
- Розширення простої туристичної інфраструктури для подорожей по Київщині;
- Впровадження систем туристичного орієнтування та навігації;
- Відновлення всіх зруйнованих або частково пошкоджених туристичних об'єктів та реставрація історичних пам'яток.

Розвиток внутрішнього та в'їзного туризму може бути сприяно шляхом наступних дій:

- Розробка та впровадження комунікаційних стратегій для активного просування туристичного потенціалу Київської області.
- Створення стратегії маркетингового бачення туризму до 2032 року для привертання уваги та зацікавленості туристів.
- Організація різноманітних заходів у європейських готелях та туристичних закладах для популяризації області та створення бажання відвідати Україну.
- Проведення промоційних кампаній, туристичних та культурних заходів для підтримання інтересу до Київщини.
- Розробка стратегії безпеки з метою відновлення туризму та збільшення кількості відвідувачів.

- Створення та розміщення рекламного контенту на різних медіа-платформах для просування туристичних можливостей області.
- Участь у міжнародних туристичних виставках та форумах для привертання уваги до області.
- Створення інформаційного порталу та єдиного контенту для туристів, що цікавляться місцями активних бойових дій.
- Розбудова мережі туристично-інформаційних центрів для надання інформації та підтримки відвідувачам.
- Проведення промотурів для ЗМІ та лідерів громадської думки з метою популяризації області.
- Реалізація програм допомоги дітям, молоді та людям похилого віку для стимулювання соціального розвитку.
- Проведення щорічних опитувань внутрішніх, в'їзних і виїзних туристів згідно з рекомендаціями UNWTO.
- Організація всеукраїнських та міжнародних заходів (фестивалі, концерти, спортивні змагання, конференції, симпозіуми, форуми, виставки) для привертання уваги до області.

Наразі, багато мешканців відірвані від активного життя міста. Збереження культурної спадщини не має соціальної опори, що ставить під загрозу реалізацію програм збереження культурної спадщини. Тому, необхідно відновлювати зв'язки між владою та мешканцями, між різними віковими та соціальними групами. Місцеві органи влади повинні переконати місцеву громаду, що культурна спадщина міста має велике значення для його розвитку. В містах слід впроваджувати такі проекти які спільно організовують місцеві мешканці. Для того щоб змінити незадовільний стан розвитку культури у малих містах та містечках, необхідно відродити сферу економічної діяльності, розвивати напрямок надання послуг для місцевих жителів та гостей. Актуалізація історичних сфер діяльності в деякій мірі вирішить проблему створення нових робочих міст. Важливим чинником культурного розвитку повинні бути освітні програми, що залучать до цієї сфери діяльності небайдужих та ініціативних людей, заохотять їх до проведення

фестивалів, волонтерських таборів, семінарів, конференцій, освітніх туристичних заходів, днів міста, відзначення важливих історичних дат, пов'язаних з історією міста та області [89].

Також необхідно зауважити, що із розвитком екскурсійного туризму завжди зростає попит на прісну воду. Тому цей сектор може створити значний тиск на наявні ресурси прісної води. Ці тиски є особливо помітними, коли вони зосереджені в регіонах з малою кількістю викопних водних ресурсів або їх відсутністю (наприклад у селах). Швидкість поновлення водоносного горизонту та джерел поверхневих вод досить повільна, можливе супутнє зменшення споживання води вдома у місцевих жителів. Таким чином у селах Київської області може надовго осісти відчуття несправедливості, тому що споживання води, пов'язане з туризмом, завжди конкурує з місцевим попитом. Зацікавлені сторони туризму мають фінансові ресурси для інвестування в приватну інфраструктуру, але багато домогосподарств не можуть собі дозволити навіть вартість підключення до громадського водопостачання. Це свідчить про те, що місцеве середовище може зазнати шкоди від розвитку туризму. До речі, вода є одним з найцінніших ресурсів туризму, оскільки забезпечує живлення всіх індустрій туризму (готелі, ресторани, дозвілля, транспорт). Питання використання води туризмом останніми роками привертає увагу. Про це свідчить і факт, що тема Всесвітнього дня туризму ООН у 2020 році стала: «Туризм і вода» [90]. Використання води стає критичним, коли туристичні підприємства розташовуються в екологічно чутливих районах, таких як парки, прибережні зони чи острови.

Отже, у Київській області спочатку потрібно обдумати дане питання, а потім займатися питанням збільшення кількості екскурсантів. Виходячи з передумови екологічної обізнаності, вивчення поглядів людей на розвиток культурного туризму та збереження загального середовища сільських громад природничі екскурсії – це слушна пропозицією для сталого розвитку рекреаційного туризму в Київській області, а також сільської місцевості загалом. Однак розвиток має позитивний і негативний вплив на економічний, соціальний та екологічний рівень.

Отримання різних точок зору є стимулом для отримання найкращих пропозицій щодо збільшення перспективності Київщини в туристичній галузі.

Київщина має великий туристично-рекреаційний потенціал, грамотне та раціональне використання якого на основі застосування інноваційних технологій здатне значно підвищити привабливість країни серед іноземних громадян за рахунок формування нових, цікавих, різноманітних туристичних видів відпочинку.

У Київській області важливо звернути увагу на розвиток гастрономічного та екологічного туризму. Гастрономічна культура містян може привернути багато іноземних туристів, оскільки українські ресторани та паби вже до початку війни були високо оцінені в Європі, а деякі національні страви, наприклад, український борщ, стали частиною світового нематеріального культурного спадщини ЮНЕСКО. Багато екскурсійних маршрутів в Україні акцентують увагу на національній кухні, а гостротуризм став популярним трендом у сучасному світовому туризмі.

Після війни варто переглянути можливості екологічного туризму. Національні та регіональні природні парки та заповідники можуть бути привабливими для туристів як з України, так і з-за кордону, за умови належної транспортної інфраструктури та сучасних доріг до них.

Безпека в туризмі є одним з ключових факторів конкурентоспроможності країни на світовому туристичному ринку. У зв'язку з високою конкуренцією і вимогами туристів, безпека маршрутів та місць призначення стає пріоритетною. В сучасних умовах безпека стає одним із основних критеріїв якості туристичних послуг.

Таким чином, розвиток рекреаційного туризму Київщини – це складний процес, в якому мають бути задіяні, як громадяни-споживачі послуг, так і державні органи управління, а також туристичні фірми та підприємства туристичної індустрії, діяльність яких регламентується нормативно-правовими актами в галузі туристичної та інноваційної діяльності.

## ВИСНОВКИ

У рамках кваліфікаційної бакалаврської роботи було проведено теоретичне узагальнення наукових досліджень, спрямованих на визначення сутності природної спадщини. Також було розкрито сутність туристично-рекреаційного потенціалу та охарактеризовано методичні підходи до аналізу та оцінки природно-рекреаційного потенціалу. Досліджено сучасний стан та розвиток туристичної діяльності на території Київщини під час військових конфліктів, а також запропоновано стратегічні напрями розвитку рекреаційного туризму в даному регіоні. Отримані результати дослідження мають наукову новизну і важливе теоретико-методичне значення, а також дозволяють дійти таких висновків:

1. Вивчено, що природна спадщина відіграє ключову роль у розвитку сфери рекреаційного туризму. Збереження натуральних ландшафтів, біорізноманіття та екосистем сприяє привертанню туристів, які цінують природну красу та екологічну чистоту. Розвиток рекреаційного туризму сприяє збереженню природних ресурсів і стимулює місцеве господарство через створення робочих місць та підтримку місцевих підприємств. Такий підхід сприяє сталому розвитку регіонів і сприяє збереженню природи для майбутніх поколінь. Природна спадщина може виступати як природно-рекреаційний потенціал для конкретної території (дестинації). У контексті рекреаційного туризму, під природно-рекреаційним потенціалом Тищук І.В. розуміє об'єкти, які мають комфортні умови для туристичної діяльності. З погляду природних умов у рекреаційному туризмі, ми розуміємо явища, умови та фактори компонентів біосфери або їх сукупність, які також мають комфортні умови для туристичної діяльності.

2. Охарактеризовано, що для аналізу природно-рекреаційного потенціалу дестинацій та їх складових використовуються і методичні підходи, а саме:

- Екологічний підхід дозволяє досліджувати взаємодію між природними компонентами та людським фактором, оцінюючи різноманітність природи та стан довкілля в зоні туристичного об'єкта. Аналіз екологічного стану природи сприяє

прийняттю рішень щодо збереження ресурсів та розвитку туризму з мінімальним впливом на навколишнє середовище.

- Соціально-географічний підхід зосереджений на вивченні соціально-географічного середовища, де розташований туристичний об'єкт. Цей підхід допомагає визначити потенційну кількість туристів, їх поведінку та вплив на місцеве населення. Аналізуючи соціально-географічне середовище, можна зрозуміти, як туризм впливає на місцеву економіку, культуру та соціальну інфраструктуру.

-Економічні підходи дозволяють оцінити ефективність туристичного об'єкту з економічної точки зору, визначити потенційну прибутковість та можливості розвитку туризму в регіоні. Цей аналіз допомагає визначити об'єкти з найбільшим потенціалом для розвитку, розвивати інфраструктуру та збільшувати туристичний потік.

Для оцінки природно-рекреаційного потенціалу використовуються якісні і кількісні характеристики природних ресурсів, їх доступність та можливості використання у рекреаційних цілях. Для цього застосовуються різноманітні методи і інструменти, такі як карти природних ресурсів, аналіз статистичних даних, опитування населення, екологічні аудити та інші.

3. У 2022 році було проведено аналіз природно-рекреаційного потенціалу Київської області, де зареєстровано 732 об'єкти природно-заповідного фонду, що охоплюють площу понад 312 тисяч гектарів. Ці території характеризуються високим рівнем біорізноманіття та унікальними екосистемами, які потребують спеціальної уваги у плані збереження та наукових досліджень. На території Київської області присутні такі природно-заповідні об'єкти, як біосферний заповідник "Чорнобильський радіоекологічний", два національних природних парку "Залісся" та "Білоозерський", чотири регіональних ландшафтних парку ("Трахтемирів", "Богуславль", "Пташиний рай", "Яготинський ім. Гетьмана К.Р."), 105 заказників, 82 пам'ятки природи, 17 заповідних урочищ, один дендрологічний парк, 14 парків-пам'яток садово-паркового мистецтва. Рівень концентрації природно-рекреаційного потенціалу в Київській області виявився нижчим

порівняно з середніми показниками в Україні як на 1000 квадратних кілометрів, так і на 1000 жителів. Однак цей показник перевищує мінімальні значення в країні, хоча залишається нижчим за максимальні показники.

4. На підставі аналізу міжнародного досвіду використання туристично-рекреаційного потенціалу після збройних конфліктів, виявлено, що держави, які пережили воєнні події, успішно використовують свої туристичні ресурси як інструмент для відновлення економіки, підтримки соціально-економічного розвитку та міжнародної інтеграції. Високий рівень використання природно-ресурсного потенціалу спостерігається у Франції, Іспанії, Італії, Німеччині, Великій Британії, Канаді, Мексиці, країнах Карибського регіону та Латинської Америки. Стратегія розвитку України повинна передбачати перебудову економічного простору з метою створення та підтримки перспективних центрів економічного зростання, демонстрування потенціалу різних територій та розвитку людського капіталу. Важливим аспектом відновлення екологічної безпеки для туристичного розвитку є подолання інфраструктурних обмежень у регіонах, що є ключовим для розширення внутрішнього та міжнародного туризму.

5. Під час воєнних конфліктів туристична інфраструктура піддається значному впливу, що призводить до її руйнування, знищення об'єктів та послуг, порушення безпеки та загального негативного впливу на сферу туризму. На тлі воєнних дій спостерігається серйозне погіршення стану туристичної інфраструктури, що призводить до суттєвого зниження туристичного потенціалу даного регіону. Негативні наслідки включають зменшення кількості туристів, втрату репутації регіону як туристичного напрямку, а також економічні збитки для місцевих громад та підприємств сфери туризму. Під час воєнних конфліктів туристична інфраструктура стає особливо вразливою до різноманітних загроз, таких як терористичні акти, збройні напади та інші події, які можуть серйозно пошкодити галузь туризму. Тому важливо розробити ефективні стратегії забезпечення безпеки та кризового управління для захисту туристичної інфраструктури в умовах конфліктів.

6. У регіоні визначено стратегічні напрями розвитку туризму, які включають розробку та впровадження системи постійного моніторингу туристичної привабливості територіальних утворень. Цей захід передбачає забезпечення відкритого доступу до системи оцінки туристичної атрактивності природних, культурно-історичних ресурсів та соціально-економічних умов регіону, які визначають специфіку DESTINATION. Додатковим напрямком розвитку рекреаційного туризму є проведення щорічних конкурсів у галузі туризму. Організація таких заходів спрямована на стимулювання формування новаторських туристичних продуктів та розширення асортименту туристичних послуг у даному регіоні. Крім того, важливим елементом розвитку є створення волонтерського руху в галузі рекреаційного туризму на Київщині. Ця ініціатива має на меті залучення громадськості до підтримки та розвитку туристичної галузі, сприяючи покращенню якості обслуговування та збільшенню інтересу до подорожей у цьому регіоні.

7. Для відновлення позицій Київської області на післявоєнному міжнародному ринку туристичних послуг важливо, щоб туристичні підприємства розробили нові стратегії просування та маркетингу своїх продуктів і послуг. Ефективним підходом є створення системи раціональних взаємозв'язків для досягнення конкретних цілей. Інтеграція цих взаємозв'язків може призвести до синергетичних ефектів, які посилюють дії кожного компонента системи в цілому. Найбільш перспективними напрямками відновлення післявоєнного туризму на Київщині є розвиток різноманітних форм туризму (діловий, освітній, спортивний, медичний, зелений та воєнний), що сприятиме розширенню аудиторії туристів та забезпечить більш широкий спектр послуг. Розробка та впровадження програм підтримки туристичного бізнесу на національному та міжнародному рівнях сприятиме стимулюванню розвитку галузі та покращенню якості туристичних послуг. Також важливо забезпечити тісну співпрацю між країнами для взаємної підтримки туристичної діяльності, що сприятиме залученню більшого числа туристів та обміну досвідом у цій сфері. Підвищення інтересу іноземних туристів до повоєнних меморіальних пам'яток і символічних місць допоможе збагатити

культурний та історичний досвід відвідувачів. Вивчення нових шляхів і методів реалізації туристичних послуг дозволить оптимізувати процес надання послуг та адаптувати їх до потреб сучасного туриста.

## СПИСОК ВИКОРИСТАНИХ ДЖЕРЕЛ

1. ЮНЕСКО Конвенція про охорону всесвітньої культурної і природної спадщини URL: <https://www.zakon.rada.gov.ua>. (дата звернення 17.02.2024)
2. Мельниченко О.А., Величко Л.Ю. Індустрія туризму: сутність, складові, кластери, необхідність державного регулювання. Теорія та практика державного управління. 2015. Вип. 4. С. 3—9.
3. Ларіонов О. С. Основи природно-рекреаційного потенціалу / О. С. Ларіонов // Молодий вчений. - 2017. - С. 310-313.
4. Руденко В.П. Географія природно-ресурсного потенціалу України. У 3-х частинах / В.П. Руденко. – К.: ВД «К.-М. Академія». – Чернівці: Зелена Буковина, 2019. – 568 с.
5. Тищук І.В. природно-рекреаційний потенціал України. / І.В Тищук. – К.: - Львів, 2019. - 125 с.
6. Руденко В. П. Природно-ресурсний потенціал України. — К.: Либідь, 2014.— 150с.
7. Бондаренко М.П. Теоретичні засади розвитку індустрії туризму. Економічний часопис — XXI. 2012. № 3—4. С. 19—22.
8. Вишневська О. О. Туристичне країнознавство : підручник / О.О. Вишневська, А.Ю. Прафіненко, В.І. Сідоров. Х. : ХНУ імені В. Н. Каразіна, 2011. 594 с.
9. Ніколенко О. І. Рекреація як соціально-культурне явище, її різновиди та характеристики: інформ. ресурс. Rehabilitation and Recreation. 2022. № 12. С. 144-149. URL: <https://health.nuwm.edu.ua/index.php/rehabilitation/article/view/262> (дата звернення: 15.03.2024).
10. Масляк П. О. Рекреаційна географія : навч. посібник / П.О. Масляк. К.: Знання, 2008. 343 с.
11. Величко В. В. Організація рекреаційних послуг: навч. посібник; Харків: Харківський національний університет міського господарства ім. О.М. Бекетова, 2013. 202 с.

12. Полтавець А. М. Рекреаційний потенціал Київської області. Землеустрій, кадастр, моніторинг земель. 2015. № 4. С. 72-81.
13. Паламарчук М. М., Паламарчук О. М. Економічна і соціальна географія України з основами теорії. — К.: Знання, 2022. — С. 178–215.
14. Про туризм : Закон України від 15.09.1995 № 324/95-ВР (Чинний). URL: <https://www.tourism.gov.ua/blog/verhovna-rada-v-pershomu-chitanni-uhvalilany-noviy-zakon-pro-turizm-shcho-zminitsya>.
15. Бейдик О. О. Рекреаційні ресурси України : навч. посіб. / О. О. Бейдик. — К. : Альтерпрес, 2011. — 462 с.
16. Бейдик О. О. Унікальна Україна: географія та ресурси туризму : навч. посіб. / О. О. Бейдик, Н. О. Новосад. — К. : Альтерпрес, 2013. — 572 с.
17. Немець Л. М., Кулешова Г.О., Соколенко А.В. Туристсько-рекреаційні ресурси світу: навчально-методичний посібник. Х., ХНУ імені В. Н. Каразіна, 2015. 102 с.
18. Дашук Ю. Є. Аналіз складових рекреаційного потенціалу регіону // Вісник Східноукраїнського національного університету імені Володимира Даля. 2012. №7(178). С. 71-78.
19. Дашук Ю.Є. Рекреаційний потенціал регіону як об'єкт наукових досліджень // Вісник Харківського національного технічного університету сільського господарства. Економічні науки. 2012. Вип. 126. С. 130-136.
20. Музиченко-Козловська О. ТЕОРЕТИЧНІ ЗАСАДИ ЕКОНОМІЧНОГО ОЦІНЮВАННЯ І РЕГУЛЮВАННЯ ТУРИСТИЧНОЇ ПРИВАБЛИВОСТІ ТЕРИТОРІЇ. Infotour.in.ua. URL: <https://infotour.in.ua/muzychenko15.htm> (дата звернення: 04.05.2023).
21. Конспект лекцій з дисципліни «Методика туристично- рекреаційних досліджень». Рівне : Рівн. держ. гуманітар. ун-т, 2017. 56 с. URL: [https://kegt.rshu.edu.ua/images/dustan/2020/mv\\_04.pdf](https://kegt.rshu.edu.ua/images/dustan/2020/mv_04.pdf) (дата звернення: 03.05.2023).
22. Михайличенко Г.І. Туристичний потенціал: методи оцінювання та інноваційний розвиток. Проблеми економіки. 2013. № 1. URL:

[http://www.problecon.com/export\\_pdf/problems-of-economy-2013-1\\_0-pages-115\\_123.pdf](http://www.problecon.com/export_pdf/problems-of-economy-2013-1_0-pages-115_123.pdf).

23. Виклюк Я. І. Методи побудови густоти потенціального поля рекреаційної привабливості території / Я. І. Виклюк // Штучний інтелект. – 2009. – № 2. – С. 151-160.

24. Зелінський, І. Про статистичну оцінку рекреаційно-оздоровчого забезпечення населення в регіоні/ І. Зелінський // Регіональна економіка. Додаток «Регіони України. Економіко-статистичні порівняння». – 2001. – № 2. – С. 28–32.

25. Бейдик О. О. Рекреаційно-туристські ресурси України: методологія та методика аналізу, термінологія, районування. К. : ВПЦ «Київ. ун-т», 2001. 395 с.

26. Самко, О. О. Оцінка туристичного потенціалу регіону та рівня його використання / О. О. Самко // Економічні науки. Серія «Регіональна економіка». Збірник наукових праць. Випуск 7 (27), Ч. 4. – Луцьк, 2021. – С. 129–134.

27. Огієнко А. В., Огієнко М. М. Теоретичні засади дослідження туристично- рекреаційного потенціалу // Проблеми системного підходу в економіці збірник наукових праць. 2020. Вип. 1(75). С. 31-38.

28. Головчан, А.І. Теоретико-методологічні підходи до визначення сутності туристичних дестинацій та управління ними / А.І. Головчан // Торгівля і ринок України: темат. зб. наук. пр. – Донецьк: ДонНУЕТ, 2019. – Вип. 27.

29. Михайличенко Г.І. Туристичний потенціал: методи оцінювання та інноваційний розвиток. Проблеми економіки. 2019. № 1. URL: [http://www.problecon.com/export\\_pdf/problems-of-economy-2013-1\\_0-pages-115\\_123.pdf](http://www.problecon.com/export_pdf/problems-of-economy-2013-1_0-pages-115_123.pdf).

30. Оцінка туристично-рекреаційного потенціалу регіону : монографія / за заг. ред. В. Г. Герасименко. Одеса : ОНЕУ, 2016. 262 с.

31. Голиков А. П., Олійник Я. Б., Степаненко А. В. Вступ до економічної і соціальної географії: Підручник. — К.: Либідь, 2019. — 320 с.– С. 104–105.

32. Дашук Ю.Ю. Методичний підхід до оцінки рівня розвитку рекреаційного потенціалу регіону. Економічний аналіз. 2021. Т. 14. № 1. С. 64—70.

33. Фізико-географічна характеристика Київської області. StudFiles. URL: <https://studfile.net/preview/7105843/> (дата звернення: 01.05.2024).
34. Заповідники та заказники як форма збереження окремих ділянок природи. Освітній проект «На Урок» для вчителів. URL: <https://naurok.com.ua/zapovidniki-ta-zakazniki-yak-forma-zberezhennya-okremih-dilyanok-prirodi-66617.html> (дата звернення: 01.05.2024).
35. Інформаційно-аналітичні матеріали Міністерства енергетики та захисту довкілля України з питання “Аналіз площ природно-заповідного фонду України в розрізі адміністративно-територіальних одиниць”. Київ. 2021. 99 с. URL: <https://mep.gov.ua/news/35329.html> (дата звернення: 20.04.2024).
36. Про природно-заповідний фонд України: Закон України від 16 червня 1992 року No 2457-XII. URL: <https://zakon.rada.gov.ua/laws/show/2456-12> (дата звернення: 23.04.2024).
37. Туризм в Україні: Статистичний збірник. Київ: Держкомстат України, 2021. 217 с.
38. Природно-рекреаційний потенціал Київщини та його використання в туризмі » [referat-ok.com.ua](http://referat-ok.com.ua). URL: <http://referat-ok.com.ua/work/prirodno-rekreacijnij-potencial-kii/> (дата звернення: 08.05.2024).
39. Геологічні пам'ятки України: у 3-х т. / В. П. Безвинний, С. В. Білецький, О. Б. Бобров [та ін.]; за ред. В.І.Калініна, Д. С. Гурського, І. В. Антакової. — К.: ДІА, 2020. — Т. 1. — 320 с.
40. Навіщо і чому створені заповідники - Історик. Історик. URL: <https://historian.in.ua/навіщо-і-чому-створені-заповідник/> (дата звернення: 29.04.2024).
41. Колесников О. В. Основи наукових досліджень. Київ: Центр учбової літератури, 2021. 141 с.
42. Горин Г. В. Систематизація методологічних підходів до визначення сутності поняття "рекреаційно-туристичний потенціал регіону". Регіональна економіка. 2018. No 2. С. 187-199

43. Про розширення мережі та територій національних природних парків та інших природно-заповідних об'єктів : Указ Президента України від 01.12.2008 р. № 1129/2008.

44. Статистичний щорічник України за 2021 рік. Головне управління статистики у Київській області. URL: [https://ukrstat.gov.ua/druk/st\\_sc/SEU2010\\_u.zip](https://ukrstat.gov.ua/druk/st_sc/SEU2010_u.zip) (дата звернення: 08.05.2024).

45. Вечерський В. В. Пам'ятки архітектури та містобудування України. — К.: Техніка, 2020. Парк Межигір'я. URL: <https://www.mnp.com.ua> (дата звернення: 12.04.2024).

46. "Про створення Чорнобильського радіаційно-екологічного біосферного заповідника" : УКАЗ ПРЕЗИДЕНТА УКРАЇНИ №174/2016 від 26.04.2016 р. № №174/2016. URL: <https://www.president.gov.ua/documents/1742016-19957> (дата звернення: 13.04.2024).

47. Бобко Є. О. Інформаційні технології в туризмі : thesis. 2021. URL: <https://er.knutd.edu.ua/handle/123456789/14101> (дата звернення: 29.04.2024).

48. "Рекреаційні комплекси світу" навчально-методичний посібник для самостійного вивчення дисципліни для студентів напряму підготовки 6.140103 «Туризм» : навч. посіб. Полтава : ВНЗ Укоопспілки «Полт. ун-т економіки і торгівлі» Каф. турист. та гот. бізнесу, 2020. 71 с. URL: <http://www.tourism.puet.edu.ua/files/lic2016bac/rsc3.pdf> (дата звернення: 01.05.2024).

49. Паламарчук М. М., Паламарчук О. М. Економічна і соціальна географія України з основами теорії. — К.: Знання, 2022. — С. 178–215.

50. Немець Л. М., Кулешова Г.О., Соколенко А.В. Туристсько-рекреаційні ресурси світу: навчально-методичний посібник. Х., ХНУ імені В. Н. Каразіна, 2019. 102 с.

51. Семенов В. Ф., Набієва А. Е. Основні схеми і напрями регулювання сфери рекреації і туризму в країнах ЄС. Економічний аналіз. Київ, 2019. №27.

52. Парфіненко А. Ю. Міжнародний туризм в Україні: геополітичні аспекти глобального явища. Актуальні проблеми міжнародних відносин. 2021. Вип. 126 (частина I). С. 12-23.

53. Каднічанський, Д., Каднічанська, М. Мілітарний туризм: проблематика термінології та класифікації. Географія, економіка і туризм: національний та міжнародний досвід: Матеріали XIV Міжнародної наукової конференції, м. Львів, 9 жовтня 2020 р. Львів, 2020. С. 132-135.

54. UNWTO: офіційний сайт Електронний ресурс. Режим доступу: <https://www.unwto.org/>. (дата звернення: 08.05.2024).

55. International Tourism Highlights, 2021 Edition. URL: <https://www.e-unwto.org/doi/book/10.18111/9789284422456>. (дата звернення: 08.05.2024).

56. Волощенко В. М. Удосконалення механізмів державного управління розвитком ринку рекреаційних послуг: українські реалії в контексті європейської інтеграції. Вісник НАДУ при Президентові України. Київ, 2021. №2. С.93-99

57. Джинджоян В. В., Шарутенко К. С. Розвиток міжнародного туризму у Європейському туристичному регіоні. Ефективна економіка. 2021. №7. С. 16

58. Копотун І., Лепкий М., Сидорук С. Європейський розвиток зеленого туризму: праці Міжнародної науково-практичної Інтернет-конференції «Суспільно-географічні чинники розвитку регіонів»: інформ. ресурс. 2021. URL: <https://konfgeolutsk.wordpress.com/2021/04/07/>(дата звернення: 01.05.2024).

59. Кривенкова Р. Ю. Зарубіжний досвід формування туристичного потенціалу: інформ. ресурс. Державне управління: удосконалення та розвиток. DOI: 10.32702/2307-2156-2019.4.41(дата звернення: 16.04.2024).

60. Левцов С.В. Зарубіжний досвід організації надання рекреаційних послуг та його імплантація в Україні: інформ. ресурс. Державне управління: удосконалення та розвиток. 2015. № 9. URL: <http://www.dy.nauka.com> (дата звернення: 16.04.2024).

61. Зейд А. Кассуха Постконфліктні туристичні ланд- шафти: між спадщиною конфлікту та гібридизацією туристичної діяльності. Open edition

journals. 2019. DOI: <https://doi.org/10.4000/viatourism.3984>. (дата звернення: 08.05.2024).

62. Романова А. А. Управління розвитком туристичної сфери в умовах збройних конфліктів. *Modern Economics*. 2018. No 9. DOI: [https://doi.org/10.31521/modecon.V9\(2018\)-12](https://doi.org/10.31521/modecon.V9(2018)-12). (дата звернення: 08.05.2024).

63. Плотнікова М. Ф., Якобчук В. П., Ходаківський Є. І., Войтенко А. Б., Колеснікова М. С. Державна політика реалізації туристичного потенціалу України. *Інвестиції: практика та досвід*. 2022. No 3. С. 102–112.

64. Ангелко І. Сучасний стан та перспективи розвитку туристичної галузі в Україні. *Український соціум*. 2022. No 2 (49). С. 71–79.

65. ДАРТ: інформ ресурс. Державне агентство розвитку туризму в Україні: офіційний сайт. URL: <https://www.tourism.gov.ua/> (дата звернення: 17.04.2024).

66. Чорний О. Найкращі часи – попереду. Що відбувається з туризмом в Україні під час війни. Електронний ресурс. Режим доступу: <https://www.rbc.ua/ukr/travel/samy-e-rkie-vremena-vpered-i-proishodit-turizmom-1657645856.html> (дата звернення: 01.05.2024).

67. Державна служба статистики України. URL: [www.ukrstat.gov.ua/](http://www.ukrstat.gov.ua/). (дата звернення: 05.05.2024).

68. Катаєва М. Туризм у Києві: сучасний стан та плани з відновлення сфери. *Вечірній Київ*. 27 вересня 2022 р. Електронний ресурс. Режим доступу: <https://vechirniy.kyiv.ua/news/71973/> (дата звернення: 08.04.2024).

69. Як виглядає туризм під час війни. Електронний ресурс. Режим доступу: [https://zaxid.net/statti\\_tag50974](https://zaxid.net/statti_tag50974) (дата звернення: 08.04.2024).

70. Перга Т.Ю. Екологічні наслідки війни Росії проти України: інформ. ресурс. Інститут всесвітньої історії НАН України: офіційний сайт. URL: <https://ivinas.gov.ua/viina-rf-protu-ukrainy/ekolohichni-naslidky-viiny-rosii-protu-ukrainy.html> (дата звернення: 17.03.2024).

71. Велике руйнівництво: культурні втрати України під час війни. Електронний ресурс. Режим доступу:

[https://lb.ua/culture/2022/03/25/510869\\_velike\\_ruynivnitstvo\\_kulturni.html](https://lb.ua/culture/2022/03/25/510869_velike_ruynivnitstvo_kulturni.html). (дата звернення: 08.05.2024).

72. Сак Т., Більо І., Ткачук Ю. Еколого-економічні наслідки російсько-української війни. Економіка та суспільство. 2022. Вип. 38. DOI: <https://doi.org/10.32782/2524-0072/2022-38-6> (дата звернення: 08.05.2024).

73. Державного реєстру нерухомих пам'яток URL: <https://mkip.gov.ua/content/derzhavniy-reestr-neruhomih-pamyatok-ukraini.html> (дата звернення: 18.04.2024).

74. Повномасштабне вторгнення Росії в Україну: історичний контекст. Електронний ресурс. Режим доступу: <https://uinp.gov.ua/aktualni-temy/povnomasshtabne-vtorgnennya-rosiyi-v-ukrayinu-istorychnyy-kontekst> (дата звернення: 16.04.2024).

75. Санаторії Київської області: інформ. ресурс. Офіційний сайт Санаторії України. URL: <https://sanatorii.in.ua/kievska-obl-ast/> (дата звернення: 16.03.2024).

76. Ковальська Л., Щука Г., Михайлюк А., Загнибіда Р., Ткаченко Т. (2020). Розвиток туризму припадає на епоху економіко-політичних реформ і війни в Україні. Журнал геології, географії та геоекології, 29 (1), 94-101.

77. Туризм у Києві: сучасний стан та плани з відновлення сфери. URL: <https://vechirniy.kyiv.ua/news/71973/>. (дата звернення: 08.05.2024).

78. Баженова С., Пологовська Ю., Бикова М. Реалії розвитку туризму в Україні на сучасному етапі. Наукові перспективи. 2022. No 5(23). С. 168–180.

79. Статистичний щорічник України за 2020 рік. Головне управління статистики у Київській області. URL: [https://ukrstat.gov.ua/druk/publicat/kat\\_u/2021/zb/11/Yearbook\\_2020.pdf](https://ukrstat.gov.ua/druk/publicat/kat_u/2021/zb/11/Yearbook_2020.pdf) (дата звернення: 08.05.2024).

80. Дворська І. Туристична галузь після війни: чи можлива реанімація та антикризове управління? Електронний ресурс. Режим доступу: <https://blog.liga.net/user/idvorskaya/article/44952>

81. Носирєв О., Деділова Т., Токар І. Розвиток туризму та індустрії гостинності в стратегії постконфліктного відновлення економіки України.

Соціально-економічні проблеми і держава. 2022. Вип. 1(26). С. 55–68. Електронний ресурс. Режим доступу: <http://sepd.tntu.edu.ua/images/stories/pdf/2022/22nooveu.pdf>

82. Алексєєва Н., Сакур Л. Регіональні аспекти стратегії розвитку туристичної індустрії. Економіка. Управління. Інновації. 2012. №2(8). С.1-8.

83. Моца, А., Шевчук, С., & Серєда, Н. (2022). Перспективи післявоєнного відновлення сфери туризму в Україні. Економіка та суспільство. Електронний ресурс: <https://doi.org/10.32782/2524-0072/2022-41-31>

84. Про схвалення Стратегії розвитку туризму та курортів на період до 2026 року: Розпорядження Кабінету Міністрів України від 16 березня 2017 р. № 168-р.

85. Давидова О. Особливості застосування інновацій у розвитку туристичної галузі України // Вісник Київського національного університету імені Тараса Шевченка. Економіка. — 2015. — № 7 (172). — С. 65—69.

86. Роїк О. Р., Недзвецька О. В. Шляхи розвитку туристичної сфери України у воєнний період. Науковий вісник Херсонського державного університету. Серія : економічні науки. 2022. Випуск 46. С. 11–15.

87. Тараненко Г. Г. Розвиток туризму в сучасних умовах: реалії та перспективи. Ефективна економіка. 2022. № 1. DOI: <https://doi.org/10.32702/2307-2105-2022.1.90>

88. Кириченко С. Подорожі та війна: якою буде туріндустрія після перемоги. Електронний ресурс. Режим доступу: <https://www.epravda.com.ua/columns/2022/07/21/689436/>

89. Корчевська Л. Стан, особливості та перспективи туризму у воєнний та поствоєнний періоди. Управління розвитком сфери гостинності: регіональний аспект: матеріали Міжнародної науково-практичної онлайн-конференції, м. Чернівці, 5 травня 2022 р. Чернівці: Технодрук, 2022. С. 337–341.

90. Як війна змінить мандрівки Україною після перемоги над ворогом. Електронний ресурс. Режим доступу: <https://www.rbc.ua/ukr/travel/novaya-stranitsa-voyna-izmenit-puteshestviya-1649942226.html>.