

УДК 364.22

Шандар А. М.

аспірант кафедри управління персоналом та економіки праці,
ДВНЗ «Київського національного економічного
університету ім. Вадима Гетьмана»

ДІАГНОСТИКА ВПЛИВУ ФАКТОРІВ НА РІВЕНЬ БІДНОСТІ СІЛЬСЬКОГО НАСЕЛЕННЯ УКРАЇНИ

Сьогодні бідність є одним із глобальних викликів людства. Незважаючи на досягнення науково-технічного прогресу та соціального розвитку дана проблема торкається всіх континентів, лишаючись ще й досі невирішеною. Затяжний перехідний період в Україні та поглиблення економічної кризи значно знизили шанси українців досягнути високого або хоча б задовільного рівня життя. Які особливі чинники справляють вплив на «розквіт» бідності населення? Які регіональні особливості даного явища прослідковуються на території України? Саме на висвітленні цих питань акцентовано дослідження.

У працях провідних вчених вітчизняної наукової спільноти представлено теоретичні доробки, які присвячені проблемам багатства, бідності, соціальної стратифікації та соціальної нерівності. Науковці Інституту демографії та соціологічних досліджень імені М. В. Птухи НАН України [1] глибоко та ґрунтовно описують проблему бідності: чинники впливу, ризики тощо, Лопушняк Г. С. та Корелеська Є. досліджують дану проблему в контексті соціального розвитку [2], Махсма М. Б. розглядає бідність як перепону продуктивній зайнятості [3]. Проте ще й досі залишається ряд нерозкритих питань, які потребують уточнення та ретельного аналізу.

Складні соціально-економічні умови в поєднанні з воєнними діями на території України ускладнюють реалізацію Законного права кожного громадянина на забезпечення достатнього рівня життя, зокрема, прожиткового мінімуму, що є базовим державним соціальним стандартом. Прожитковий мінімум визначається на основі фактичної вартості спожитих товарів та отриманих послуг, які є складовими споживчого кошика.

На рис. 1 представлено порівняльну динаміку прожиткового мінімуму для працездатної особи та мінімальної заробітної плати. Тобто, працююча людина, котра виконує некваліфіковану працю, до 2017 р. фактично жила на межі

абсолютної бідності. Нагадаємо, що споживчий кошик українця було переглянено наприкінці 2016 р., проте деякі найменування та кількісне наповнення ставить під сумнів його відповідність сучасним умовам життя людини.

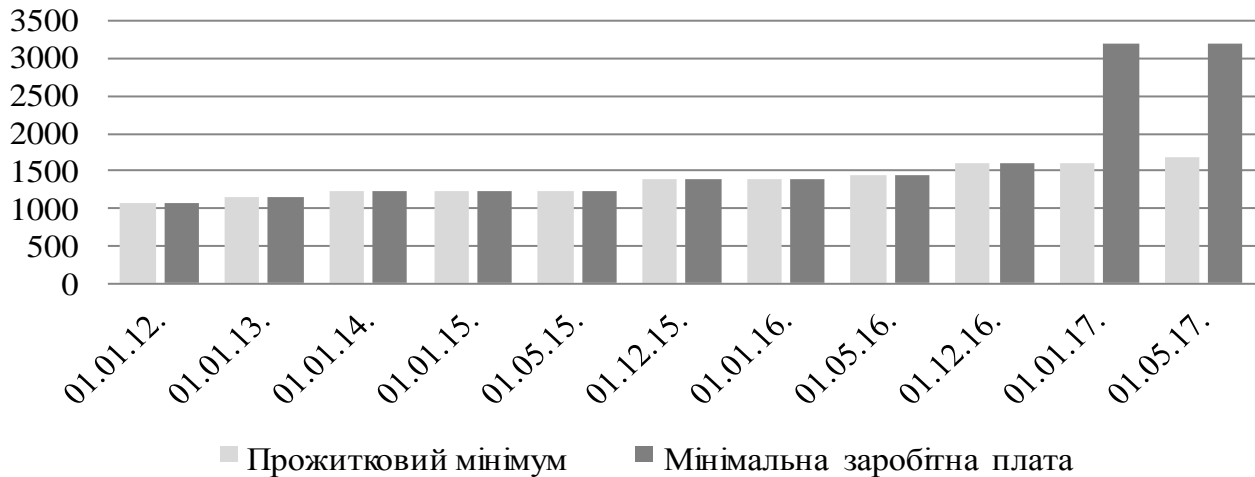


Рис. 1. Порівняння розмірів прожиткового мінімуму для працездатної особи та мінімальної заробітної плати у 2012 – 2017 рр., грн

Джерело: дані Державної служби статистики України [4]

Варто зазначити, сьогодні надзвичайно важливим завданням є встановлення адекватного рівня прожиткового мінімуму (який би повною мірою відповідав сучасним реаліям), а відтак і гідного рівня оплати праці. В ідеалі подібні заходи сприятимуть підвищенню рівня зайнятості, наповненню бюджету через податки, пожвавленню економіки. Працююча людина є суспільно значимою, розвивається, повертає державі сторицею ті інвестиції, що були затрачені на неї (соціальні виплати при народженні, вартість освітніх послуг тощо).

Представники наукової спільноти наголошують на тому, що бідність перебуває під впливом різноманітних чинників серед яких чільне місце посідають демографічні та соціальні фактори. Досліджуване явище є дуже унікальним, адже з плином часу деякі чинники можуть накладатися один на одного або ж узагалі не проявляться [1, с. 83].

На рис. 2 відображено гістограму частот рівня бідності за прожитковим мінімумом. Помітно вирізняється з-поміж інших сільське населення Київської області, де досліджуваний показник є найнижчим – 0,9 %. Найбільша кількість областей України потрапила до другої групи, яка відповідає діапазону від (0,9 – 6,6 %). Найбідніші жителі сіл проживають в Одеській області (23,7 %).

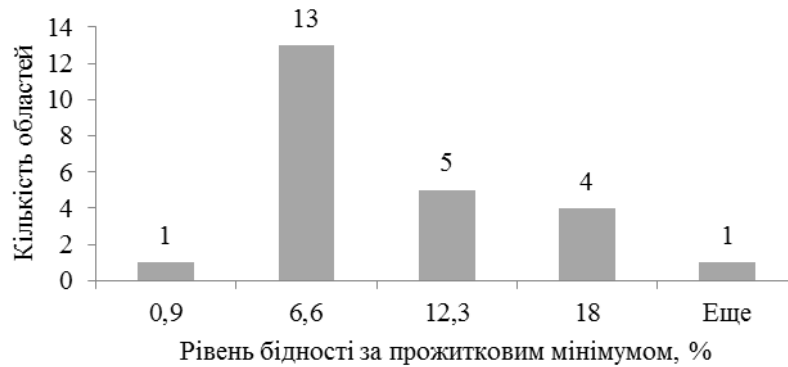


Рис. 2. Гістограма частот рівня бідності сільського населення за прожитковим мінімумом у 2015 р., % (без урахування території проведення АТО)

Джерело: дані Державної служби статистики України [4]

На основі статистичних даних Державної служби статистики за 2015 р. було побудовано економетричну модель рівня бідності за прожитковим мінімумом. Зазначимо, що інформація у статистичних бюлетенях «Витрати і ресурси домогосподарств України у 2015 р.» наводиться без урахування вибірки зони, де проводиться антитерористична операція. У даній моделі ми охопили всі вікові групи населення: діти, молодь, дорослі та люди похилого віку. Звідси, у модель включено наступні компоненти (табл. 1).

Таблиця 1

Економетрична модель рівня бідності в Україні, 2015 р.

Позначення	Назва показника/фактору
у	частка населення із середньодушовими еквівалентними загальними доходами у місяць, нижче прожиткового мінімуму, %
х ₁	частка домогосподарств з 2 і більше особами, де всі у працездатному віці, %
х ₂	частка домогосподарств із дітьми у віці від 3 до 18 рр., %
х ₃	пенсії, грн
х ₄	стипендії, грн
х ₅	допомога по безробіттю, грн
х ₆	коефіцієнт економічного навантаження на 1 працюючого, разів
х ₇	частка домогосподарств із 2 і більше дітей, грн

Джерело: авторська розробка

Результати вибірки сільської місцевості мають наступну математичну інтерпретацію:

$$y = -15,43 - 0,15x_1 + 0,60x_2 - 0,01x_3 - 0,25x_4 - 0,20x_5 + 12,07x_6 + 0,01x_7 + \varepsilon \quad (1)$$

Коефіцієнт детермінації $R^2 = 0,747$ вказує на те, що модель для сільської місцевості має статистично прийнятну якість, існує високий ступінь зв'язку між

рівнем бідності та обраними факторами. Тобто, за абсолютним критерієм рівень бідності на 74,7 % залежить від вище зазначених факторів. Оскільки $F_{\text{факт}} > F_{\text{табл}}$, то за критерієм Фішера рівень бідності лінійно залежить від дібраних, а не від випадкових факторів. Про надійність та статистичну значущість економетричної моделі можна стверджувати із достовірністю 95 %. Критерій Стюдента сигналізує про значущість таких факторів: частка домогосподарств із дітьми у віці від 3 до 18 рр. (x_2), стипендій (x_4), допомога по безробіттю (x_5), а також коефіцієнт економічного навантаження на 1 працюючого (x_6).

Із точки зору соціально-економічної інтерпретації отриманих параметрів, слід зауважити, що існує певна логіка результатів. Варто зауважити той факт, що зменшення частки бідного населення розцінюється як прояв покращення рівня життя людей, звідси, всі фактори зі знаком « \rightarrow » вважаємо позитивними.

Отже, розглянемо детальніше вплив кожного фактору.

При підвищенні стипендій (x_4) на 1 грн за всіх інших рівних умов рівень бідності зменшиться на 0,25 %, що свідчить про значимість цієї статті у доходах. Зазначимо, у 2015 р. стипендії різнились за величиною залежно від спеціальності, рівня акредитації, виду (соціальні чи академічні) тощо, у переважній більшості були нижчими від прожиткового мінімуму соціально-демографічної групи населення, проте все-одно мали вагоме значення. Нагадаємо, що з початку 2017 р. проводиться політика скорочення кількості стипендіатів, зокрема було імплементовано рейтинг успішності, згідно якого кожен навчальний заклад самостійно визначає критерії рейтингу.

Згідно даних Державної служби статистики [4] у 2015 р. рівень безробіття у сільській місцевості (МОП) коливався в межах від 5,1 % (у Київській області) до 22 % (у Донецькій області). Зареєстровані у державній службі зайнятості особи отримують допомогу. Відповідно до моделі при збільшенні допомоги по безробіттю (x_5) на 1 грн рівень бідності знизиться на 0,20 %. Не зважаючи на те, що допомога по безробіттю покращує життя, ми схилиємось до думки переорієнтації політики, головний вектор якої буде спрямований на створення робочих місць, а також стимулювання зайнятості населення.

Продовжуючи тему зайнятості, опишемо наступний фактор. Важливу роль відіграє частка домогосподарств із 2 особами, де всі у працездатному віці (x_1). Нагадаємо, що у 2015 р. – це жінки у віці 18 – 57 р. та чоловіки – 18 – 59 р. (за умови, що не мають інших пілг). При збільшенні фактору на 1 % за всіх рівних інших умов рівень бідності зменшиться на 0,15 %. У зв'язку із реформуванням пенсійної системи, у 2017 р. пенсійний вік жінок подовжено на 6 місяців, чоловіків – на 1 рік (при чому збільшення пенсійного віку відбуватиметься поступово у залежності від дати народження).

Позитивний вплив на зменшення рівня бідності справляють пенсії (x_3). При збільшенні виплат на 1 грн досліджуваний показник зменшиться на 0,01 %. У домогосподарствах, що мають доходи, нижчі за прожитковий мінімум, частка пенсій у структурі доходів становить – 16,3 % (це друга за величиною стаття надходжень після оплати праці – 34,4 %). Стабільність та ефективність функціонування пенсійної системи на самперед пов'язані із гендерно-віковою структурою населення, рівнем зайнятості, рівнем оплати праці тощо. Сьогодні величезна увага приділяється даній проблемі, зокрема, поставлено вектор на осучаснення пенсійної системи. Часто проводяться паралелі із європейськими країнами, які змогли реформувати пенсійну систему, наприклад, шляхом підвищення пенсійного віку, збільшення мінімального страхового стажу тощо. Проте, необхідно чітко розуміти, що подібна практика може мати плачевні наслідки для України, оскільки якість та рівень життя в Європі на порядок вищий. Отже, надзвичайно важливо мати глибоке розуміння розвитку та функціонування процесів і явищ, зважати на унікальність, особливості та менталітет українців, задля того щоб імплементувати дійсно ефективні заходи.

У моделі представлено кілька факторів, які спричиняють зростання рівня бідності. Доведено, що сім'ї з дітьми (фактори: частка домогосподарств із 2 і більше дітей (x_7) та частка домогосподарств із дітьми у віці від 3 до 18 рр. (x_2)) формують найбільшу групу бідного населення, є більш вразливими.

Напружена ситуація на ринку праці призводить до зростання коефіцієнту економічного навантаження на 1 працюючого (x_6), що у свою чергу також негативно відбивається на рівні та якості життя сільського населення.

Отже, бідність – складне соціально-економічне явище, яке, на жаль, є характерне для сільського населення України. На основі побудованої економетричної моделі нами було досліджено та проаналізовано чинники, що виступають каталізаторами зростання або зменшення рівня бідності.

Список літератури

1. Демографічні чинники бідності (колективна монографія) / За ред. Е. М. Лібанової. – К.: Інститут демографії та соціологічних досліджень НАН України. – 2009. – 184 с.

2. Лопушняк Г. С. Соціальні аспекти розвитку України / Г. С. Лопушняк, Є. Корелеська // *Фінанси, учет, банки*. – 2016. – № 1 (21). – С. 21 – 33.

3. Махсма М. Б. Бідність сільського населення як перешкода його продуктивної зайнятості / М. Б. Махсма // *Економіка праці та проблеми зайнятості*. – 2015. – № 2. – С. 18 – 23.

4. Офіційний сайт Державної служби статистики України [Електронний ресурс] – Режим доступу: <http://www.ukrstat.gov.ua>. – Назва з екрану. – Дата звернення: 01.06.2017.