

В. І. Іващенко

канд. екон. наук, доцент кафедри менеджменту
ДВНЗ «Київський національний економічний університет
імені Вадима Гетьмана»

ВИРОБНИЦТВО ПРОДУКТИВНИХ СИЛ — ІНДИКАТОР ІНДУСТРІАЛЬНОЇ ЕКОНОМІКИ

Визначено сутність індустріальної економіки. Характеризується процес розвитку продуктивних сил. Приводиться механізм оцінки потенціалу дій продуктивних сил. Обґрунтовується порядок ресурсного забезпечення результатів відтворення.

КЛЮЧОВІ СЛОВА: індустріальна економіка, продуктивні сили, потенціал дій, процес виробництва, результати відтворення.

Определена сущность индустриальной экономики. Характеризуется процесс развития производительных сил. Приводится механизм оценки потенциала действий производительных сил. Обосновывается порядок ресурсного обеспечения результатов воспроизводства.

КЛЮЧЕВЫЕ СЛОВА: индустриальная экономика, производительные силы, потенциал действий, процесс производства, результаты воспроизводства.

The article defines the essence of the industrial economy. It characterizes development of productive forces. It provides a mechanism to evaluate potential actions of the productive forces. It justifies the order of resource support for the results of reproduction.

KEY WORDS: industrial economy, the productive forces, the action potential, the production process, the results of reproduction.

Проблема та її зв'язок з науковими і практичними завданнями. Сучасна економічна теорія хоча й трактує економіку (від грець. *eikonomos*) в різних інтерпретаціях, але всі вони зводяться, так чи інакше, до системи господарських правил з виробництва, розподілу, обміну і споживання елементів економіки — продуктивних сил, виробничих відносин, процесів виробництва та результатів відтворення. Водночас до-сьогодні залишається не виясненим — яка і що із цих елементів економіка виробляє, розподіляє, обмінює й споживає. В статті ставиться задача компенсувати цей теоретичний пробіл щодо індустріальної економіки, яка виробляє продуктивні сили.

Аналіз ситуації, що склалася. Виробництво продуктивних сил індустріальною економікою здійснюється в процесі з'єднання друг з другом засобів труда, предметів труда і робочої

сили. Цей процес отримав назву — процес виробництва. Не залучені до процесу виробництва машини і предмети труда — не корисні. Більше того вони піддається руйнівній дії — в результаті природного обміну речовин залізо ржавіє, дерево гниє, пряжа, яка не використовується для ткання або в'язання, залишається сировиною тощо. Лише живий труд охоплює усі ці речі й воскрешає їх із мертвих — перетворює їхні можливості у дійсність, тобто у продуктивні сили, що мають споживчі вартості.

Таким чином процес перетворення засобів виробництва у продуктивні сили відноситься до матеріально-особистісних умов виробництва, що зароджуються в надрах старого устрою. Це забезпечує можливість відтворення продуктивних сил за аналогією засобів виробництва, що поділяються на природні, суспільні й загальні:

Природні продуктивні сили є передумовою будь-якої праці — включають породжене природою навколишнє середовище, з його надрами, водоймами, рослинним і тваринним світом та людьми.

Суспільні продуктивні сили є провідним компонентом будь-якої економічної системи — забезпечують перетворення природи згідно з потребами людей; створюють матеріальні і духовні блага й визначають зростання продуктивності суспільної праці [1]. Вони бувають первинними і вторинними. Де первинні продуктивні сили є результатом об'єднання в єдиному процесі основних виробничих фондів та робочої сили, в усьому її розмаїтті, включаючи керівників, а вторинні — первинних продуктивних сил і духовних сил людини, таких як підприємництво, інтелект і, навіть, фінансово-кредитних ресурсів, тобто об'єднання звичайних знарядь праці, предметів праці та людей, що володіють знаннями, навичками праці та методами і формами організації виробництва.

Загальні продуктивні сили — породжені ціле думанням інтелектуальні знаряддя праці. Такими є новачіє технології, комп'ютерні програми, інформаційні системи, нормативно-правові акти тощо.

Все це робить продуктивні сили об'єктом виробництва, їхні виробничі відносини — об'єктом розподілу, процеси виробництва — об'єктом обміну, а результати відтворення — об'єктом споживання індустріальної економіки. Проте залишається не виясненим, що означає і як індустріальною економікою здійснюється виробництво продуктивних сил, розподіл виробничих відносин, обмін процесами виробництва та споживання результатів відтворення. В даній статті зупинимосся на виясненні першого.

Викладення матеріалу та результати. Виробництво продуктивних сил індустріальною економікою — це виробництво потенціалу дій засобів труда, предметів праці людей, що мають здатність до праці, певні навички і знання та володіють виробничим досвідом, в тому числі й з переливання матерії енергій, включаючи й ту, що переливається по поверхні землі. Результати відтворення для цієї економіки вторинні — хоча заради них і завдяки ним вона існує. Цим індустріальна економіка нагадує повозку, у якої віз спереду, а кінь ззаду. Де:

Засобами праці, що виробляються індустріальною економікою, є знаряддя праці та умови праці.

Знаряддя праці — все те, що люди ставлять між собою і предметами труда. Начальне ними слугували палиця, камінь, сокира, пізніше — лук, стріли, сьогодні — інструменти, верстати, машини, технології, комп'ютери тощо. До них відносять також організаційні засоби — планування, організацію, мотивацію й контроль. Усе це надає можливість стверджувати — економічні епохи відрізняються одна від одної не тим, що виробляється, а тим, якими знаряддями праці воно виробляється.

Умови праці — все те, що потрібне для перетворення дій людей і їхніх знарядь праці у результати діяльності. Ними є виробничі приміщення, дороги, канали, джерела енергії тощо: станки потребують відповідних приміщень, автомобілі — доріг, судна — каналів, техніка — джерел енергії і т. д.

При цьому базисом основних продуктивних сил є люди (далі — $Ч$) та капітал, у формі засобів виробництва (далі — K), що здійснюють труд (далі — L) і проявляють себе в результатах діяльності, не поодинці, не ізольовано один від одного, а при певному об'єднанні друг з другом знарядь праці і самих людей. Де результатами діяльності є енергія, що собою об'єднує предмети праці, перетворюючи їх у результат відтворення. Що робить результати відтворення суспільними (далі — R_v) — функціонально залежними (далі — f) від величини потенціалу дій основних продуктивних сил та коефіцієнту впливу інших факторів (далі — k), породжених ступенем панування людей над природою. Ілюструючи цю їхню залежність як $R_v = f(L, K, k)$ — вчені довели, що трудом людей (L) сьогодні продукується $\frac{3}{4}$ загальної кількості суспільних результатів відтворення, а речовими факторами виробництва (K і k) — лише $\frac{1}{4}$ [2].

Суспільні результати відтворення — споживаються індустріальною економікою при виробництві продуктивних сил. При цьому границі між виробниками і споживачами індустріальна економіка

першої хвилі не розмежовує (споживає результати відтворення, які сама ж і виробляє), водночас, індустріальна економіка періоду промислової революції — розводить виробника й споживача результатів відтворення, а періоду науково-технічної революції — за рахунок Інтернет провайдерів, що працюють в електронному офісі й ведуть сучасний спосіб життя, знову робить непомітними границі між виробниками і споживачами.

Споживання індустріальною економікою суспільних результатів відтворення — забезпечується переміщенням енергії останніх у результати діяльності продуктивних сил, на кшталт переміщення речовин за допомогою залізної дороги, автомобіля, літака тощо. Відтак в умовах індустріальної економіки — люди й суспільні результати відтворення служать результатам діяльності. Хоча щільність матерії енергії, що переливається з видів живого й упредметненого труда в продуктивні сили — залежить від мереж конфігураційного простору, який визначається політичним ладом й могутністю продуктивних сил суспільства. Ця залежність суспільних результатів відтворення від конфігураційного простору посилюється з розвитком продуктивних сил й знижується з накопиченням ними енергії. Що пояснюється втратою життєвої сили людей і засобів труда при продукуванні результатів діяльності й слугую основою для висновку — рушійною силою суспільства з низьким рівнем розвитку продуктивних сил є енергія суспільних результатів відтворення.

Потенціал дій продуктивних сил залежить від складу, технічного стану й ефективності використання засобів виробництва, представлених в економічній системі основними фондами та предметами труда, що перетворюються у результати відтворення. Де основні фонди включають — будівлі, споруди, силові та робочі машини, устаткування, транспортні засоби, складські приміщення тощо. Їх поділяють на виробничі основні фонди основних видів діяльності, виробничі основні фонди не основних видів діяльності та невиробничі основні фонди. При цьому виробничі основні фонди забезпечують виробничу потужність, а невиробничі — стан культурно-побутового та житлово-комунального обслуговування економічної системи з відтворення суспільних результатів діяльності. Хоча у виробничому процесі ті й другі беруть участь багаторазово — не змінюючи своєї форми і передаючи свою енергію результатам діяльності частинами, по мірі свого зносу.

Виробнича потужність економічної системи — оцінюється по потенціалу дій наявного, установленого й діючого профілюючого обладнання. Для цієї оцінки обчислюють наступні коефіцієнти:

ефективність використання наявних основних фондів — доля повністю установлених основних фондів зі складу наявних; доля фактично працюючих основних фондів серед повністю установлених і наявних;

ефективність використання повністю установленого профілюючого обладнання — змінність роботи обладнання в часі, що вираховується діленням загальної кількості відпрацьованих машино-змін обладнанням до числа машино-днів (діб), або відношенням кількості змін чи годин, відпрацьованих обладнанням за добу до тривалості зміни в годинах; змінність роботи обладнання в просторі, що вираховується діленням відпрацьованих машино-змін (або машино-годин) обладнанням на загальну кількість видів обладнання, закріплених за конкретною економічною системою або на найбільшу кількість машино-годин, які можуть бути відпрацьовані обладнанням при однозмінній роботі; екстенсивність завантаження обладнання, що визначається відношенням фактично відпрацьованого обладнанням часу до планового часу його роботи; інтенсивність використання обладнання, що визначається співвідношенням фактичної середньої продуктивності обладнання до планової, фактичної за минулий період, споріднених економічних систем до паспортних даних обладнання; інтегральна завантаження обладнання, що розраховується як добуток коефіцієнтів екстенсивної та інтенсивної завантаження обладнання чи як відношення фактичного виробітку обладнання за період, що аналізується, до планового;

забезпеченість технології виготовлення суспільних результатів діяльності основними фондами — індекс відповідності потребам технології наявних і повністю установлених основних фондів, обрахований на підставі даних про надлишки й недостачу видів основних фондів.

Технічний стан основних фондів залежить від їх зносу, відновлення, строку введення в дію, вибуття та придатності.

Знос основних фондів може бути фізичним та/або моральним. Де фізичний знос основних фондів — це результат їхньої амортизації. Він визначається на початок та кінець року — діленням вартості зносу основних фондів на їх первинну вартість. Може бути — усувним; не виправним. Перший усувається відновленням основних фондів за рахунок їхнього ремонту чи реконструкції, а другий — їхнім введенням дію та вибуттям.

Введення в дію нових потужностей характеризується коефіцієнтом відновлення основних фондів — обчислюється діленням вартості введених за звітний рік основних фондів, або окремих їх груп, на загальну вартість основних фондів на кінець звітного періоду.

Вибуття зношених і морально застарілих потужностей характеризується коефіцієнтом вибуття основних фондів — співвідношенням вартості основних фондів, які вибули до загальної їх вартості на початок звітнього періоду. Де моральним зносом основних фондів є їх моральне старіння, невідповідність науково-технічному прогресу, що усувається або модернізацією, або відновленням, або введенням дію нових на заміну морально зношених.

Придатність основних фондів — це їх потенційна можливість забезпечити конкурентоздатний рівень фондівіддачі. Її визначенню передують групування основних фондів за віковим цензом (до 5 років, 5—10 років, 10—15 років і т. д.) та обчислення питомої ваги тих із них, яким більше 10 років — із одночасним співставленням цих величин з нормативними.

Технічний стан основних фондів відзеркалюється в статистичній звітності (ф. № 2-пв), що заповнюється з використанням технічних паспортів та даних про їхній знос.

Основні фонди й люди беруть безпосередню участь у виробництві результатів відтворення — перетворюючи в останні:

природні ресурси — якими є не відтворювальне обмежена земля, вода і копалини, та відтворювальне обмежені рослини, тварини, флори і фауни;

трудові ресурси — якими є відтворювальна робоча сила, що перетворює природні ресурси й результати діяльності в товари;

інформаційні ресурси — якими є відтворювальне сприйняття чи не сприйняття розумового висновку та порівняння священного тексту, які мають єдність думки спочатку і в кінці, повторення, новизну чи незвичайний характер доказів, практичний висновок, переконливу експресію й ілюстративність аргументації [3];

відтворені ресурси — якими є напівфабрикати (знаки, числа, букви, слова, лінії, формули, тощо; форми, клеї, зварки, рами, канати, паси, ланцюги, болти, шипи, шестерні, шатуни тощо), новації і гроші;

енергетичні ресурси — якими є пальне, електроенергія, теплоенергія і пара;

матеріальні ресурси — якими є сировина, матеріали, комплектуючі, інструмент і запасні частини для поточного ремонту, що спрямовують свою енергію у результати відтворення повністю.

Базисом виробництва результатів відтворення індустріальною економікою слугують матеріальні ресурси, включаючи незавершене виробництво. Їх формують під програму виробництва результатів відтворення — за схемою, що викладена на рис. 1.

Обсяг поставок матеріальних ресурсів — визначається співвідношенням величини запасів до добутку денної (добової) нор-

ми витрат і планової потреби, чи тривалості періоду застосування цих ресурсів.

План поставки матеріальних ресурсів формується на підставі договорів поставки, в яких визначається їх обсяг, термін, асортимент, якість і ціна, а також відповідальність сторін за невиконання умов договору. Тільки за наявності таких договорів — план поставки матеріальних ресурсів вважається забезпеченим.

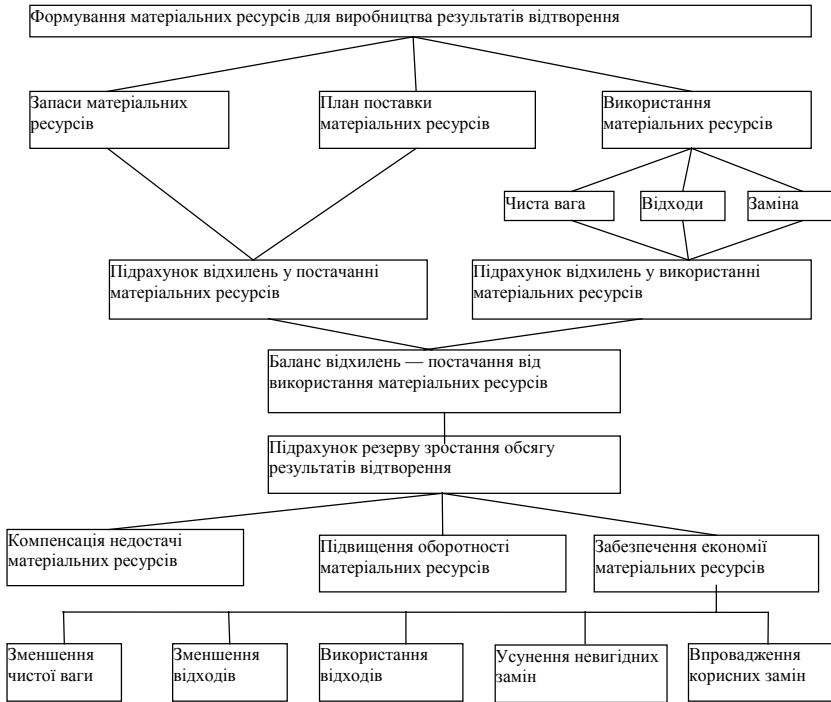


Рис. 1. Схема формування матеріальних ресурсів

Ступінь використання матеріальних ресурсів оцінюється за даними матеріаломісткості результатів відтворення — загальною, що визначається співвідношенням матеріальних витрат (без амортизації) до вартості вироблених результатів відтворення; питомою, що визначається співвідношенням матеріальних витрат (без амортизації) на виробництво одиниці результатів відтворення до оптової їх ціни. Схему її обчислення — викладено на рис. 2.

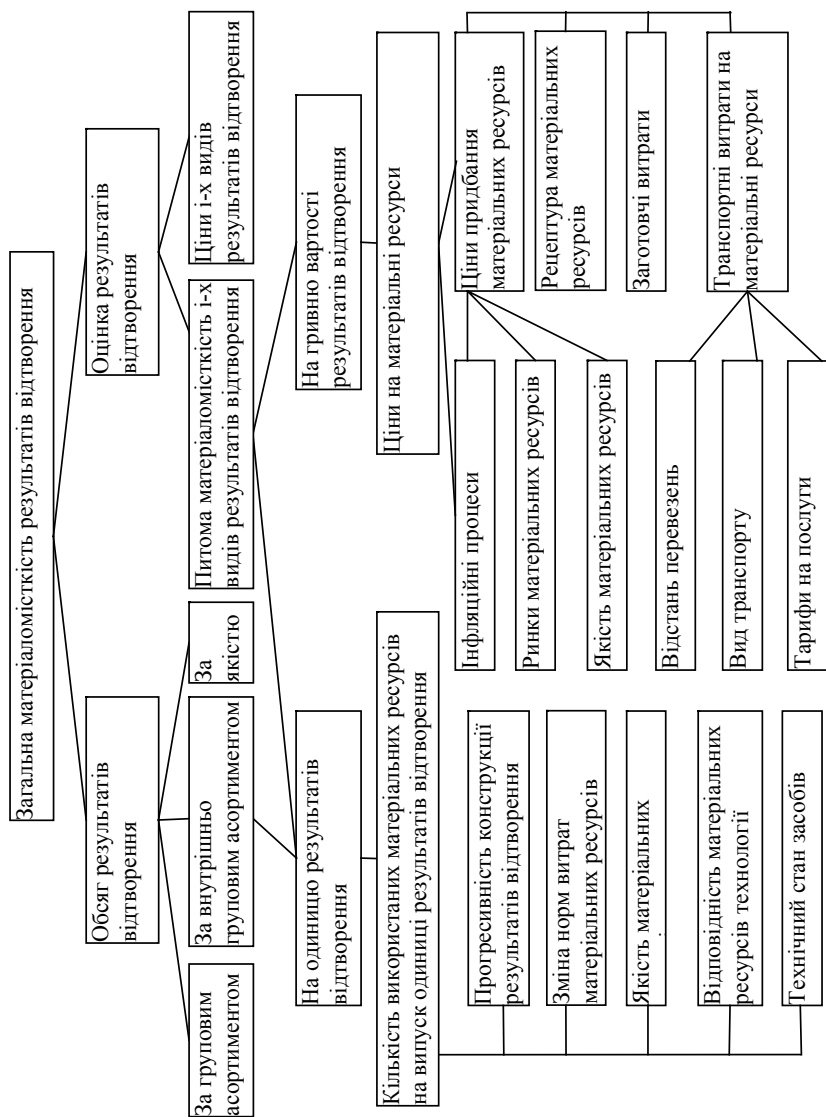


Рис. 2. Схема обчислення матеріаломісткості результатів відтворення

Висновки та напрямок подальшого дослідження. Таким чином інструментами узагальненої індикації міри виробництва продуктивних сил індустріальною економікою є — коефіцієнти корисного та зального використання матеріальних ресурсів. Де 1) коефіцієнт корисного використання матеріальних ресурсів обчислюється відношенням вартості матеріальних ресурсів у чистому виробі результату відтворення до загальних їх витрат, а за видами результатів відтворення, відношенням ваги готових результатів відтворення до загальної ваги витрачених матеріальних ресурсів, а 2) коефіцієнт загального використання матеріальних ресурсів — чистої ваги результатів відтворення до норми витрат матеріальних ресурсів на їх виробництво.

Література

1. Шивананда С. Йога і сила думки (переклад з англійської). — К.: Софія, 2000
2. Семюелсон П. А., Нордгауз В. Д. Макроекономіка. — К.: Основи, 1995. — 309 с.
3. Джерело: <http://polka-knig.com.ua/article.php?book=46&article=4216>

Стаття надійшла до редакції 15.02.2011

УДК 330.342.146

О. В. Костючик

Київський національний економічний університет
імені Вадима Гетьмана

КЛАСИФІКАЦІЯ ПРИЧИН ТА ЧИННИКІВ ФОРМУВАННЯ ПОСТІНДУСТРІАЛЬНОГО СУСПІЛЬСТВА

АНОТАЦІЯ. Досліджено причинно-наслідкові зв'язки формування постіндустріального типу суспільства, роблячи акцент на класифікації причин і чинників його становлення. Особливий акцент зроблено на внутрішніх і зовнішніх мотивах суспільних змін при їхній загальній діалектичній єдності.

КЛЮЧОВІ СЛОВА. Постіндустріальне суспільство, причина, ендогенні чинники, екзогенні чинники.

АННОТАЦИЯ. Статья исследует причинно-следственные связи формирования постиндустриального типа общества, уделяя особое внимание классификации причин и факторов его формирования.